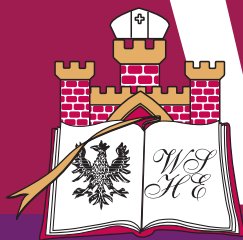


Gazeta Semestralna Wyższej Szkoły Humanistyczno-Ekonomicznej we Włocławku



Vladislavia

ISSN 1427-9061

nr 33/34, październik 2013 r./kwiecień 2014 r.

rok założenia 1996

<http://www.wshe.pl>



5

FESTIWAL

NAUKI, KULTURY I PRZEDSIĘBIORCZOŚCI



5 FESTIWAL

NAUKI, KULTURY I PRZEDSIĘBIORCZOŚCI



FIZJOTERAPIA!

PRAKTYCZNY WYMIAR KSZTAŁCENIA

Wyższa Szkoła Humanistyczno-Ekonomiczna we Włocławku otrzymała decyzję Ministra Nauki i Szkolnictwa Wyższego nadającą uprawnienia do prowadzenia kształcenia na poziomie studiów pierwszego stopnia na kierunku fizjoterapia o profilu praktycznym. Profil praktyczny, zgodnie z zapisami ustawy prawo o szkolnictwie wyższym, obejmuje moduł zajęć służących zdobywaniu przez studenta umiejętności praktycznych. Oznacza to odbywanie ćwiczeń klinicznych i praktyk zawodowych przez studenta fizjoterapii m.in. w podmiotach leczniczych realizujących usługi medyczne, sanatoriach, uzdrowiskach, gabinetach odnowy biologicznej czy w spa. Podstawą wydania decyzji Ministra Nauki i Szkolnictwa Wyższego była m.in. pozytywna ocena Polskiej Komisji Akredytacyjnej na temat przedstawionej koncepcji kształcenia, programu studiów, w szczególności efektów kształcenia i sposobu ich weryfikacji, minimum kadrowego, bazy dydaktycznej, w tym biblioteki. Fizjoterapia jest kolejną propozycją kształcenia, która znalazła się w ofercie edukacyjnej WSHE we Włocławku rok akademicki 2013/2014.



W NUMERZE

W TROSCE O DALSZY STABILNY ROZWÓJ NAUKOWY I EDUKACYJNY WSHE — rektor prof. nzw. dr hab. Stanisław Kunikowski	4
PROGRAMY OFERTY KOMUNIKATY	6
Z WYDZIAŁÓW	14
OD STUDENTÓW	22
WYDARZENIA	30
BIBLIOTEKA	33

na okładce:
V Festiwal Nauki, Kultury i Przedsiębiorczości
występ studentek z Ukrainy
studiujących pedagogikę w WSHE

W TROSCE O DALSZY STABILNY ROZWÓJ NAUKOWY I EDUKACYJNY



WYŻSZEJ SZKOŁY HUMANISTYCZNO- -EKONOMICZNEJ WE WŁOCŁAWKU

Wyższa Szkoła Humanistyczno-Ekonomiczna we Włocławku w obecnym roku akademickim 2013/2014 wkroczyła w dziewiętnasty rok działalności. W 2015 r. obchodzić będzie rocznicę dwudziestu lat funkcjonowania na rynku edukacyjnym Włocławka i regionu. Zanim przyjdzie całej społeczności akademickiej świętować jubileusz czeka nas, podobnie jak w latach ubiegłych, ciężka, wytężona praca sprowadzająca się z jednej strony do utrzymania wysokiej pozycji zapewniającej studiującym dobre warunki studiowania, z drugiej dająca studentom i przyszłym absolwentom gwarancje uzyskania wiedzy na jak najwyższym poziomie, umożliwiającej zdobycie odpowiednich do wykształcenia umiejętności i kompetencji.

Mimo widocznego i odczuwalnego od kilku lat niżu demograficznego przedkładana przez WSHE oferta edukacyjna cieszy się ze strony przyszłych studentów niesłabnącym powodzeniem, czego dowodem jest uruchomienie w bieżącym roku akademickim studiów niestacjonarnych na wszystkich kierunkach oraz studiów stacjonarnych na trzech kierunkach: pedagogice, pielęgniarstwie i fizjoterapii.

Trudno dzisiaj, w drugim dziesięcioleciu XXI wieku, wyobrazić sobie rozwój Włocławka, podobnie jak i innych ośrodków miejskich w Polsce, bez udziału szkół wyższych, które wyzwalają na rzecz społeczności lokalnej cały swój potencjał intelektualny, naukowy, badawczy i dydaktyczny. Wszystkie istniejące we Włocławku uczelnie wyższe

stanowią ważny segment miastotwórczego i kulturotwórczego rozwoju, dostarczając wykwalifikowane kadry różnym gałęziom życia gospodarczego, administracyjnego, społecznego, kulturalnego, edukacyjnego, służby zdrowia, a także instytucjom mundurowym. Bo jedynie wykształcone społeczeństwo Włocławka i regionu stanowi o jego rozwoju, kreatywności, innowacyjnym myśleniu i działaniu. Nasza Uczelnia, podkreślając to z całą mocą i odpowiedzialnością, działa w tym duchu od początku i czynić będzie to nadal, wspierając inicjatywy lokalnych samorządów, a także instytucji publicznych, podmiotów gospodarczych, edukacyjnych i kulturalnych.

Ta wielokierunkowa działalność Uczelni to także efekt niezmiernie istotnego wkładu w jej rozwój Włocławskiego Towarzystwa Naukowego — założyciela Wyższej Szkoły Humanistyczno-Ekonomicznej we Włocławku. W bieżącym roku ta najstarsza na Kujawach i ziemi dobrzyńskiej korporacja ludzi nauki obchodzi 35-lecie działalności. Należę do nielicznej już grupy założycieli Towarzystwa, którzy 16 czerwca 1979 r. podjęli się powołania we Włocławku organizacji naukowej, która zaliczana jest obecnie do jednej z czołowych instytucji społecznych w Polsce.

Istotnego znaczenia, wzmacniającego działania Uczelni na rzecz jej rozwoju w środowisku lokalnym nabiera uchwalona przez Senat nowelizacja Strategii rozwoju WSHE we Włocławku w latach 2013–2016. Nadrzędnym, strategicznym celem Uczelni

jest w myśl Strategii „zapewnienie abiturientom z Kujaw i ziemi dobrzyńskiej wysokiego poziomu kształcenia, dającego możliwość znalezienia satysfakcjonującej pracy oraz profesjonalnego funkcjonowania w zawodzie”.

W opublikowanym w ubiegłym roku przez miesięcznik „Perspektywy” oraz dziennik „Rzeczpospolita” kolejnym rankingu szkół wyższych niepublicznych Wyższa Szkoła Humanistyczno-Ekonomiczna we Włocławku uplasowała się na 42. miejscu wśród ponad 300 uczelni i prawie 100 sklasyfikowanych szkół wyższych posiadających studia magisterskie. Poprawiliśmy swoją lokatę o 14 miejsc. W ocenie pracodawców, jak podkreśla opublikowany ranking, nasza Uczelnia zajmuje w województwie kujawsko-pomorskim wysoką, pierwszą pozycję wśród uczelni niepublicznych, jeśli chodzi o przygotowanie absolwentów do wykonywania zawodu. Taka ocena w sposób szczególny nas satysfakcjonuje i potwierdza nadrzędny cel strategiczny, jaki przyjęła nasza Uczelnia.

Istotnego znaczenia, wzmacniającego działania Uczelni na rzecz rozwoju w środowisku lokalnym nabiera powołana przy Rektorze Rada Konsultacyjna złożona z wybitnych przedstawicieli nauki, kultury, gospodarki i samorządu terytorialnego.

Wyższa Szkoła Humanistyczno-Ekonomiczna we Włocławku przywiązuje od wielu lat uwagę do jakości kształcenia. Przyjęty przez Senat Uczelni Wewnętrzny System Zapewniania Jakości Kształcenia wypełnia

podstawowe cele i zadania, które prowadzą się m.in. do:

— ciągłego podwyższania poziomu jakości kształcenia,

— oczekiwań potencjalnych pracodawców, absolwentów naszej Uczelni,

— ciągłego poszerzania wymiarów i jakości współpracy międzyuczelnianej i międzynarodowej, w tym przez stwarzanie studentom perspektyw studiowania na zagranicznych uczelniach,

— budowania przejrzystego systemu identyfikacji z Uczelnią, m.in. poprzez stały kontakt z absolwentami naszej Uczelni.

Naszym celem, generalnie rzecz ujmując, jest wyposażanie absolwentów w odpowiedni zasób wiedzy, umiejętności i kompetencji społecznych uzyskanych w procesie kształcenia. Nieodłącznym elementem wzmacniającym ofertę naszej Uczelni są podpisane i realizowane umowy partnerskie z emisariuszami zewnętrznymi, w tym także uczelniami zagranicznymi. W ramach programu Socrates Erasmus, a także poza tym programem współpracujemy z około 35 uczelniami zagranicznymi, m.in. z Turcji, Hiszpanii, Portugalii, Chin, Niemiec, Bułgarii, Włoch, Francji, a także z Rosji i Ukrainy. Na realizację współpracy w ramach programu Erasmus otrzymaliśmy prawie 10 tys. euro. W bieżącym roku akademickim w ramach utworzonego międzynarodowego Konsorcjum z partnerami z Rumunii, Turcji, Hiszpanii, Włoch, Szwecji i Francji WSHE otrzymała dwuletni grant na realizację działań w projekcie Books Like Acting — program Grundtvig w wysokości ponad 16 tys. euro.

Stałym segmentem działalności Uczelni promującym i popularyzującym rozwój nauki są organizowane sesje i konferencje naukowe, warsztaty, a także debaty obywatelskie cieszące się dużym zainteresowaniem zarówno studentów, uczniów szkół ponadgimnazjalnych oraz działającego od pięciu lat przy WSHE Kujawsko-Dobrzyńskiego Uniwersytetu Trzeciego Wieku zrzeszającego ponad 1200 słuchaczy.

Wyjątkowym sukcesem promującym osiągnięcia nauki, kultury i techniki są zainicjowane przez WSHE kolejne edycje Festiwalu Nauki, Kultury i Przedsiębiorczości organizowane pod patronatem Ministra Nauki i Szkolnictwa Wyższego. W bieżącym roku w dniach 9–12 kwietnia odbył się jubileuszowy piąty Festiwal adresowany do różnych grup społecznych, niezależnie od wieku i wykształcenia.

Znaczącym i największym sukcesem, przedsięwzięciem, jakiego podjęta się nasza Uczelnia, było utworzenie w 2012 r. Zespołu Szkół Akademickich przy WSHE, w skład którego wchodzi Gimnazjum Akademickie i Liceum Akademickie. W drugiej inauguracji roku szkolnego 2013/2014 w dniu 2 września ubiegłego roku uczestniczyło ponad

420 uczniów. W kolejnym roku szkolnym rozpocznie działalność Szkoła Mistrzostwa Sportowego, zarówno w Gimnazjum jak i w Liceum.

Bieżąca oferta edukacyjna Uczelni to przede wszystkim dwa kierunki magisterskie: pedagogika i pielęgniarstwo, a także studia licencjackie i inżynierskie na dziewięciu kierunkach: ekonomii, administracji, wychowaniu fizycznym, bezpieczeństwie narodowym, bezpieczeństwie i higienie pracy, pracy socjalnej, pedagogice, pielęgniarstwie i najnowszym kierunku fizjoterapii. Ponadto, na studiach stacjonarnych studiują studenci kierunków: pielęgniarstwo, fizjoterapia i pedagogika, na którym rozpoczęli studia także studenci z Ukrainy.

Coraz większym zainteresowaniem ze strony absolwentów cieszą się studia podyplomowe, kursy i szkolenia. W tym celu Senat Uczelni na wniosek Rektora utworzył Instytut Kształcenia Podyplomowego, który zajmuje się całokształtem procesu edukacyjnego i organizacyjnego na szczeblu całej Uczelni. Podmiotami wspierającymi proces kształcenia w WSHE są: Centrum Edukacji i Doskonalenia Zawodowego oraz Akademickie Centrum Pomocy Psychologiczno-Pedagogicznej. Ich dokonania, a także interesująca oferta znajdują coraz większe zainteresowanie uczestników kursów, warsztatów i wykładów.

Wyższa Szkoła Humanistyczno-Ekonomiczna we Włocławku jako Uczelnia o charakterze społecznym przywiązuje znaczącą uwagę do systemu wspierania studentów poprzez stworzenie korzystnych warunków studiowania jak największej liczby osób. W ramach różnych proponowanych pakietów realizowane są stypendia socjalne, zapomogi, stypendia sportowe, stypendia za wyniki w nauce i aktywność na rzecz Uczelni. W minionym roku akademickim stypendia otrzymało 280 studentów na łączną kwotę 1780 tys. zł. Szczególną troską i opieką otaczamy studentów niepełnosprawnych. Utworzone w Uczelni Biuro Osób Niepełnosprawnych (tzw. BON) działa na rzecz wspierania osób znajdujących się w szczególnie trudnej sytuacji. Na ten cel Uczelnia otrzymała w ubiegłym roku ponad 80 tys. zł. Środki te przeznaczamy m.in. na wzmacnianie bazy lokalowej w profesjonalny sprzęt rehabilitacyjny i audiowizualny.

Z myślą o studentach i słuchaczach uniwersytetu trzeciego wieku, a także rozwoju nauki we Włocławku, na Kujawach i ziemi dobrzyńskiej, pracownicy Uczelni wraz z zaprzyjaźnionymi z Uczelnią przedsiębiorcami wyszli z inicjatywą powołania Fundacji na rzecz Rozwoju WSHE we Włocławku „Vladislawia”.

Do dyspozycji studentów, nauczycieli akademickich a także uczniów Zespołu Szkół Akademickich udostępniamy całą infrastrukturę Uczelni z dobrze wyposażo-

nymi pracowniami, laboratoriami i salami dydaktycznymi o łącznej powierzchni ponad 10 tys. m². Sale dydaktyczne w zdecydowanej większości wyposażone są w sprzęt audiowizualny, w tym prawie 20 tablic interaktywnych najnowszej generacji. W trakcie organizacji są kolejne pracownie: fizykoterapii, masażu, fizjoterapii, BHP. Studenci mogą korzystać ponadto z dwóch pracowni komputerowych, pracowni języków obcych, odnowionej i dobrze wyposażonej w sprzęt sportowy i rehabilitacyjny sali gimnastycznej.

Ważnym atutem Uczelni jest bez wątpienia Biblioteka Główna i Archiwum z księgozbiorem prawie 60 tys. woluminów w pełni opracowanym elektronicznie, z którego skorzystało w roku ubiegłym ponad 4,5 tys. osób. Istotną rolę w rozwoju i popularyzowaniu nauki, a także badań naukowych odgrywają publikowane nakładem WSHE wydawnictwa zwarte i czasopisma naukowe, w tym m.in. „Zeszyty Naukowe” i kwartalnik „Pielęgniarstwo Neurologiczne i Neurochirurgiczne”.

Zgodnie z przyjętą strategią w WSHE podejmowane są działania zmierzające do konsolidacji środowiska akademickiego Włocławka i regionu. W styczniu br. Wyższa Szkoła Humanistyczno-Ekonomiczna we Włocławku wykupiła pakiet większościowy udziałów w spółce Instytut Edukacji „Inżynier”, będącej założycielem działającej od 10 lat we Włocławku Wyższej Szkoły Technicznej, w której kształcą się studenci na kierunkach: budownictwo, transport, logistyka, inżynieria techniczno-informatyczna. Przejęcie większościowych udziałów zagwarantuje Wyższej Szkole Technicznej jej dalszy rozwój w oparciu o dotychczasowe doświadczenie WSHE, a także jej całej bazy materialnej i dydaktycznej.

W mojej ocenie możliwość korzystania studentów Wyższej Szkoły Technicznej z infrastruktury WSHE może jedynie podnieść jakość studiów i standard studiowania studentów. WSHE deklaruje wzmocnienie WST kadrami dydaktyczną oraz niezbędnym sprzętem technicznym umożliwiającym lepszą obsługę studentów. WSHE deklaruje również pomoc przy promocji Uczelni podczas trwającego roku akademickiego. Będziemy wspierali władze rektorskie WST w rozwoju uczelni w punktach zamiejscowych — w Grudziądzu i Toruniu.

Uważam, że procesy integrujące środowiska obu Uczelni przyczynią się do wzrostu ich konkurencyjności na rynku edukacyjnym, wzmocnią ich prestiż w środowisku lokalnym oraz poprawią warunki studiowania studentów i słuchaczy studiów podyplomowych.

prof. nzw. dr hab. Stanisław Kunikowski
Rektor WSHE we Włocławku

INAUGURACJA ROKU AKADEMICKIEGO 2013/2014

W dniu 5 października 2013 r. Wyższa Szkoła Humanistyczno-Ekonomiczna we Włocławku uroczystie zainaugurowała nowy rok akademicki 2013/2014. W auli Collegium Minus licznie zebrali się zaproszeni goście, wykładowcy oraz studenci. Po przemówieniach Rektora oraz Prezesa WTN nastąpił oczekiwany przez przyszłych studentów moment immatrykulacji.

Senat Wyższej Szkoły Humanistyczno-Ekonomicznej we Włocławku na posiedzeniu w dniu 1 października, drogą Uchwały, w dowód godnych upamiętnienia zasług położonych w budowaniu pozycji Uczelni na rynku edukacyjnym Włocławka i regionu oraz za wieloletnią współpracę nadał Medal „Za zasługi dla Rozwoju WSHE” następującym osobom oraz instytucjom: dr n.

med. Wandzie Stefańskiej, prof. nzw. WSHE, prof. dr. hab. Wojciechowi Kosiedowskiemu i Komendzie Miejskiej Państwowej Straży Pożarnej we Włocławku. W uznaniu zasług w utworzenie Zespołu Szkół Akademickich WSHE JM Rektor przyznał dyplom Dyrektorowi tej placówki dr. Markowi Stefańskiemu, prof. nzw. WSHE. Podczas uroczystej inauguracji wyróżnienia, na wniosek dziekanów, otrzymali pracownicy naukowo-dydaktyczni i administracyjni naszej uczelni: prof. dr hab. Mieczysław Gałuszka, dr Maria Postulszyna-Owczar, prof. dr hab. Franciszek Rozpłoch, prof. dr hab. Roman Schulz, mgr Anna Józwiak, mgr inż. Karol Kozłowski, Jerzy Kujawski, lic. Mirosława Kunikowska, mgr Magdalena Łuczak, mgr Beata Sobczuk, mgr Joanna Szulerecka. Tradycyjnie Rektor wręczył rów-

nież wyróżnienia Dziesięciu Najlepszym Absolwentom WSHE: Ireneuszowi Wieczorkowi, Urszuli Wilińskiej, Alinie Bykowskiej, Piotrowi Danielewskiemu, Agnieszce Gwóźdź, Edycie Krygowskiej, Danielowi Dębowemu, Małgorzacie Muszyńskiej, Barbarze Boś i Joannie Brzeczowskiej. Primus Inter Pares: Martynie Madajczyk, Agnieszce Gruszczyńskiej, Małgorzacie Strzałkowskiej, Armandowi Królakowi, Annie Antczak, Małgorzacie Bartosz, Annie Kwiatkowskiej, Marcie Bułgajewskiej, Żanecie Stypule-Cichalskiej, Mariuszowi Sobolewskiemu. Wśród nagrodzonych znaleźli się także studenci odnoszący sukcesy sportowe: Daria Kubiak, Arkadiusz Owsian i Patryk Domińczak. Podczas inauguracji został wygłoszony wykład inauguracyjny przez ks. prof. dr. hab. Czesława Kustrę pt. „Współ-



czesne formy wsparcia rodziny w teorii i praktyce". Oprawę muzyczną uroczystości zapewnił chór „Cordiale Coro” z Aleksandrowa Kujawskiego pod kierownictwem Jarosława Dąbrowskiego.

Dzień później, w niedzielę 6 października Senat, wykładowcy i studenci zebrali się na Mszy św. w Bazylice Katedralnej. Msza św. odprawiana była w intencji naszej uczelni w związku z inauguracją nowego roku akademickiego.



Immatrykulacja studentów pierwszego roku



Rektor WSHE wręcza wyróżnienie profesorowi Mieczysławowi Gałuszcze

Senat WSHE



WSHE ŁĄCZY TEORIĘ Z PRAKTYKĄ

Wyższa Szkoła Humanistyczno-Ekonomiczna we Włocławku od lat sukcesywnie wdraża praktyczny wymiar kształcenia, zgodnie z zapisami znowelizowanej ustawy prawo o szkolnictwie wyższym. Działanie to odnosi do wielu obszarów aktywności edukacyjnej, naukowej i popularyzatorskiej uczelni. W tę ideę wpisują się m.in. takie kierunki kształcenia jak fizjoterapia, bezpieczeństwo i higiena pracy oraz w niedalekiej przyszłości bezpieczeństwo narodowe. W ramach kształcenia na tych kierunkach zwiększona jest liczba godzin zajęć praktycznych w oparciu o umowy o współpracy zawarte z instytucjami, jednostkami służby zdrowia oraz zakładami pracy. Praktyczny wymiar kształcenia realizowany jest również poprzez działalność środowiskową Wyższej Szkoły Humanistyczno-Ekonomicznej we Włocławku. Na przestrzeni chociażby ostatnich dwu lat uczelnia podpisała porozumienia m.in. z Okręgowym Inspektorem Służby Więziennej, Państwową Strażą Pożarną we Włocławku, Komendą Miejską Policji we Włocławku, Miejskim Ośrodkiem Pomocy Rodzinie we Włocławku, Powiatowym Centrum Pomocy Rodzinie we Włocławku. Na wymierne efekty nie trzeba było długo czekać. Oto przykłady: uruchomienie specjalnych studiów podyplomowych dla służb mundurowych — Zarządzanie zasobami dla kadry kierowniczej PSP i Służby Więziennej — druga tura studiów ruszyła w semestrze letnim 2013/2014. Uczelnia przygotowała program kształcenia uwzględniający specjalistyczny moduł związany z zarządzaniem Państwową Strażą Pożarną i Służbą Więzienną. Wśród wykładowców są praktycy reprezentujący ww. służby mundurowe. W 2014 r. WSHE, po uprzednim otrzymaniu stosownego certyfikatu, rozpoczęła kursy z zakresu Kwalifikowanej Pierwszej Pomocy KPP dla strażaków Ochotniczych Straży Pożarnych. Kilkudziesięciu strażaków ochotników z sukcesem przeszło to specjalistyczne przeszkolenie.

W ciągu ostatnich kilkunastu miesięcy zorganizowaliśmy wspólne seminaria naukowe z udziałem pracowników Miejskiego Ośrodka Pomocy Rodzinie we Włocławku (w charakterze prelegentów) — seminarium pt. „Prawo dziecka do życia w rodzinie — organizacja rodzinnej pieczy zastępczej” oraz seminarium z Powiatowym Centrum Pomocy Rodzinie pt. „Wspólnie przeciw przemocy w rodzinie”. Oba projekty popularyzatorskie realizowane są w ramach zaproponowanego przez WSHE cyklu spotkań praktyków i teoretyków pt. „Pomoc społeczna — rzeczywistość, potrzeby, oczekiwania”. Uczestniczą w nich studenci m.in. pedagogiki i pracy socjalnej. Uczelnia, w odpowiedzi na zapotrzebowanie MOPR, przygotowała specjalistyczne szkolenie w zakresie „Organizacji pomocy społecznej”. Zgodnie z obowiązującymi procedurami złożyliśmy do Ministerstwa Pracy i Polityki Społecznej wniosek o uruchomienia tej formy doskonalenia zawodowego.

WSHE realizuje projekt UE pn. „Lepiej przygotowany nauczyciel — lepiej przygotowany uczeń” w partnerstwie z Gminą Fabianki, Gminą Miasta Lipno oraz Gminą Lubanie w terminie 1 stycznia 2013–wrzesień 2015 r. Celem projektu jest podniesienie jakości praktyk studenckich wśród studentów WSHE na kierunkach dotyczących wychowania przedszkolnego i wczesnoszkolnego. Praktyki zawodowe w trakcie edukacji przyszłych wychowawców i nauczycieli mają istotny wpływ na ich wiedzę i są często pierwszym doświadczeniem zawodowym w ich przyszłej pracy z dziećmi. Dlatego też w ramach realizacji projektu zostanie wypracowany Nowy Program Praktyk Pedagogicznych (NPPP), zakładający wdrażanie innowacyjnych technik edukacyjnych w pracy z uczniami, w tym z uczniami o indywidualnych potrzebach. Dzięki realizacji zadań w projekcie studenci będą mieli możliwość poszerzenia swojej wiedzy praktycznej, co jest tak istotne w podejmowaniu przez nich zatrudnienia.

WSHE realizuje szereg przedsięwzięć edukacyjnych i popularnonaukowych, w których udział biorą studenci, np. cykliczne Zimowe i Letnie Wakacje z WSHE, Festiwal Nauki, Kultury i Przedsiębiorczości.

W dniu 15 kwietnia 2014 roku Wyższa Szkoła Humanistyczno-Ekonomiczna we Włocławku podpisała porozumienie o współpracy z „Uzdrowiskiem Wieniec” Sp. z o.o. Z tej okazji odbyła się konferencja prasowa, podczas której przedstawiono najważniejsze obszary współdziałania obu partnerów. Należą do nich m.in. umożliwienie odbywania praktyk przez studentów kierunku pielęgniarstwo i fizjoterapia WSHE na terenie obiektów „Uzdrowiska Wieniec”, organizacja wspólnych przedsięwzięć o charakterze dydaktycznym, naukowo-badawczym, popularnonaukowym w obszarze nauk o zdrowiu oraz wspieranie mobilności pracowników WSHE i „Uzdrowiska Wieniec”, w tym studentów w zakresie pracy naukowo-badawczej i doskonalenia kompetencji zawodowych w ramach studiów podyplomowych, kursów lub warsztatów. Porozumienie ze strony „Uzdrowiska Wieniec” podpisali: prezes Zarządu Alicja Łyżcka oraz główny udziałowiec Krzysztof Grządziel. Ze strony WSHE rektor prof. nadzw. dr hab. Stanisław Kunikowski.

Również w kwietniu 2014 r. uczelnia otrzymała dofinansowanie Ministerstwa Zdrowia na przygotowanie i realizację kursu doskonalącego dla terapeutów środowiskowych w zakresie opieki geriatrycznej, w ramach projektu systemowego „Wsparcie systemu kształcenia ustawicznego personelu medycznego w zakresie opieki geriatrycznej” współfinansowanego z EFS w ramach POKL. Grupa 25 terapeutów środowiskowych z terenu województwa kujawsko-pomorskiego będzie miała możliwość nieodpłatnie poszerzyć swoją wiedzę i zdobyć nowe umiejętności. Beneficjenci będą mieli zapewnione wyżywienie, nocleg oraz materiały szkoleniowe.

Monika Jabłońska



Podpisanie porozumienia o współpracy z „Uzdrowiskiem Wieniec”

FUNDACJA

VLADISLAWIA
fundacja WSHE

NA RZECZ ROZWOJU WYŻSZEJ SZKOŁY HUMANISTYCZNO-EKONOMICZNEJ

WE WŁOCŁAWKU VLADISLAWIA

W dniu 9 lipca 2013 r. został podpisany akt notarialny powołujący Fundację na rzecz Rozwoju Wyższej Szkoły Humanistyczno-Ekonomicznej we Włocławku VLADISLAWIA. W gronie fundatorów znaleźli się: prof. nzw. dr hab. Stanisław Kunikowski; dr Władysław Kubiak; dr n. med. Beata Haor, prof. nzw. WSHE; dr Henryk Stępień, prof. nzw. WSHE; dr Ireneusz Pyrzyk, prof. nzw. WSHE; mgr Marek Michalski; prof. zw. dr hab. Zygmunt Wiatrowski, mgr inż. Krzysztof Grządziel, mgr Zbigniew Górecki.

Cele działalności Fundacji to w szczególności:

- Inicjowanie i wspieranie nowatorskich rozwiązań w różnorodnych dziedzinach życia społecznego, a szczególnie w ochronie praw i wolności człowieka i obywatela, w ochronie życia rodzinnego i profilaktyce społecznej.
- Propagowanie wykorzystania nowoczesnych technologii w ogólnie pojętym poradnictwie obywatelskim.
- Popularyzacja idei mediacji rodzinnej i społecznej.
- Rozwijanie i umacnianie postaw nastawionych na aktywne współdziałanie w rozwoju społeczeństwa obywatelskiego.
- Działalność na rzecz organizacji, których

celami statutowymi jest: działalność naukowa, naukowo-techniczna, oświatowa, kulturalna, w zakresie kultury fizycznej i sportu, ochrony środowiska, dobroczynności, ochrony zdrowia i pomocy społecznej, rehabilitacji zawodowej i społecznej inwalidów.

- Organizacyjne, rzeczowe i finansowe wspieranie rozwoju Wyższej Szkoły Humanistyczno-Ekonomicznej we Włocławku w zakresie działalności: dydaktycznej, naukowej, badawczej, studenckiej, miastotwórczej, poszerzania bazy lokalowej i wyposażenia technicznego.

Działalność swoją Fundacja na rzecz Rozwoju Wyższej Szkoły Humanistyczno-Ekonomicznej we Włocławku VLADISLAWIA kieruje w pierwszej kolejności do członków społeczności akademickiej, pracowników, studentów, byłych pracowników, absolwentów oraz społeczności regionu i innych podmiotów funkcjonujących w tym regionie.

W pierwszej połowie listopada 2013 r. odbyło się pierwsze posiedzenie Rady Fundacji oraz Zarządu Fundacji, którego celem było wytyczenie kierunków działania Fundacji. Zarząd Fundacji reprezentowany był w składzie: Monika Jabłońska, Iwona Kowalska i Joanna Skiba.

Monika Jabłońska

WYKŁAD OTWARTY W 9. ROCZNICĘ ŚMIERCI JANA PAWŁA II



Wyższa Szkoła Humanistyczno-Ekonomiczna we Włocławku uczciła 9. rocznicę śmierci Jana Pawła II — Honorowego Obywatela Włocławka. Z tej okazji w czwartek 3 kwietnia 2014 r. odbył się wykład otwarty pt. „Przyjęcie człowieka w całej jego prawdzie”, który wygłosił ks. prof. dr hab. Marian Włosiński.

EKONOMIA PO WIZYTACJI PKA

Polska Komisja Akredytacyjna pozytywnie oceniła kierunek ekonomia prowadzony przez Wydział Nauk Społecznych i Technicznych WSHE we Włocławku. Zgodnie z treścią wydanej przez PKA uchwały, uczelnia spełnia wymagania kadrowe, programowe oraz organizacyjne konieczne do właściwego prowadzenia studiów I stopnia na kierunku ekonomia. Studia na ekonomii po raz pierwszy zostały uruchomione w Wyższej Szkole Humanistyczno-Ekonomicznej w 1997 r. Jest to jeden z najstarszych kierunków oferowanych przez włocławską uczelnię.

WSHE SKOCZYŁA W GÓRĘ!

8 maja 2013 r. ogłoszone zostały wyniki Rankingu Szkół Wyższych, przygotowanego przez Fundację Edukacyjną „Perspektywy” oraz redakcję „Rzeczpospolitej”. W gronie 84 niepublicznych uczelni magisterskich, które przystąpiły do tej klasyfikacji znalazła się również obchodząca w roku 2013 18 lat Wyższa Szkoła Humanistyczno-Ekonomiczna we Włocławku. Uczelnia w porównaniu do zeszłorocznego rankingu przesunęła się o 14 miejsc do przodu, plasując się na 42. pozycji. WSHE otrzymała wysokie noty m.in. w kategorii nasylenia kadry osobami o naj-

wyższych kwalifikacjach, za warunki studiowania oraz zasoby biblioteczne. Włocławska uczelnia znalazła się w pierwszej trójce najlepszych uczelni niepublicznych w województwie kujawsko-pomorskim. WSHE wyprzedziły Wyższa Szkoła Kultury Społecznej i Medialnej w Toruniu oraz Wyższa Szkoła Gospodarki w Bydgoszczy. Pozostałe uczelnie niepubliczne magisterskie zajęły kolejne miejsca: Wyższa Szkoła Bankowa w Toruniu (53 miejsce) oraz Kujawsko-Pomorska Szkoła Wyższa w Bydgoszczy (68 miejsce).

CERTYFIKAT UCZELNIA LIDERÓW DLA WSHE



Prorektor dr Władysław Kubiak prezentuje otrzymany certyfikat

Wyższa Szkoła Humanistyczno-Ekonomiczna we Włocławku została wyróżniona certyfikatem „Uczelnia Liderów” w III edycji Ogólnopolskiego Programu Certyfikacji Szkół Wyższych organizowanej pod patronatem prof. Jerzego Buzka, przewodniczącego Parlamentu Europejskiego w latach 2009–2012. W dniu 12 czerwca 2013 r. w zabytkowej Auli Leopoldyńskiej Uniwersytetu Wrocławskiego prorektor WSHE dr Władysław Kubiak odebrał certyfikat z rąk prof. dr. hab. Dariusza Rotta — przewodniczącego Kapituły.

W edycji 2013 r. akredytowane były przede wszystkim te uczelnie wyższe, które wyróżniały się na rynku działaniami zorientowanymi na edukację praktyczną studentów, innowacyjnością oraz oryginalnymi formami współpracy z otoczeniem społeczno-gospodarczym. WSHE znalazła się w gronie 25 uczelni wyższych niepublicznych magisterskich, które otrzymały tytuł „Uczelnia Liderów”.

Uzasadnienie Kapituły Konkursu:

„Recenzenci zwracają uwagę na wszechstronną, wysoce efektywną współpracę z otoczeniem społecznym — uczelnia realizuje model uniwersytetu obywatelskiego, w pełni otwartego na potrzeby lokalnej społeczności. Uczelnia wysoko oceniona

za aktywność w obszarze popularyzacji nauki, wartościowe inicjatywy kulturalne dla mieszkańców Włocławka, patronaty nad szkołami, wspólne inicjatywy upowszechniające wiedzę z partnerami lokalnymi. Recenzenci zwracają uwagę na bezprecedensową wśród ocenianych uczelni działalność Akademickiego Centrum Pomocy Psychologiczno-Pedagogicznej WSHE, w tym działalność w obszarze organizowania warsztatów i szkoleń mających na celu wspomaganie i rozwijanie umiejętności i kompetencji miękkich, istotnych na rynku pracy. Recenzent zwraca uwagę na działalność Centrum Edukacji i Doskonalenia Zawodowego, w tym zwłaszcza ofertę kursów kształtowaną ściśle pod kątem tendencji w otoczeniu gospodarczym. Wysoko ocenione zostały projekty unijne, zwłaszcza projekt realizowany w partnerstwie z samorządami lokalnymi: „Lepiej przygotowany nauczyciel — lepiej przygotowany uczeń” (Gmina Fabianki, Gmina Miasto Lipno, Gmina Lubanie) oraz projekt o szczególnym znaczeniu z punktu widzenia przedmiotu certyfikacji w programie „Uczelnia Liderów” — „BLAU — Badanie Losów Absolwentów Uczelni”.

WSHE RAZEM ZE SŁUŻBAMI MUNDUROWYMI

Wyższa Szkoła Humanistyczno-Ekonomiczna we Włocławku podpisała porozumienia o współpracy ze służbami mundurowymi: Okręgowym Inspektoratem Służby Więziennej w Bydgoszczy, Komendą Miejską Państwowej Straży Pożarnej we Włocławku oraz Komendą Miejską Policji we Włocławku. Na pierwsze efekty powyższych działań nie trzeba było czekać. Uruchomione zostały specjalistyczne studia podyplomowe dla kadry kierowniczej Państwowej Straży Pożarnej oraz Służby Więziennej. W styczniu br. ruszyły szkolenia w zakresie Kwalifikowanej Pierwszej Pomocy dla jednostek OSP. Przedstawiciele służb mundurowych od lat korzystają z oferty kierunków oferowanych przez WSHE. Do tradycji należą już wspólne debaty i spotkania studentów pedagogiki wraz z osadzonymi z Zakładu Karnego we Włocławku oraz rozgrywki sportowe KU AZS WSHE ze służbami mundurowymi wpisujące się w program Festiwalu Nauki, Kultury i Przedsiębiorczości.



KRAJOWY KONSULTANT W DZIEDZINIE PIELĘGNIARSTWA PRZEWLEKLE CHORYCH I NIEPEŁNOSPRAWNYCH DR N. O ZDROWIU MARIOLA RYBKĄ



2 stycznia bieżącego roku Minister Zdrowia powołał na stanowisko Krajowego Konsultanta w dziedzinie pielęgniarstwa przewlekle chorych i niepełnosprawnych naszą koleżankę Mariolę Rybkę.

Do zadań Konsultanta Krajowego należy nadzór nad stroną merytoryczną kształcenia i doskonalenia zawodowego pielęgniarek. Udział w komisjach i zespołach powołanych w celu realizacji polityki zdrowotnej kraju. Realizacja zadań opiniodawczych, doradczych i kontrolnych dla organów administracji rządowej, Narodowego Funduszu Zdrowia oraz Rzecznika Praw Pacjenta. Sporządzanie opinii dotyczącej oceny zasobów kadrowych oraz potrzeb kadrowych w reprezentowanej dziedzinie medycyny. Wydawanie opinii i doradztwo w zakresie zadań realizowanych przez Centrum Egzaminów Medycznych, Centrum Kształcenia Podyplomowego Pielęgniarek i Położnych oraz Centrum Medycznego Kształcenia Podyplomowego.

Pani Doktor jest adiunktem w Wyższej Szkole Humanistyczno-Ekonomicznej we Włocławku Wydział Nauk o Zdrowiu. Posiada wieloletnie doświadczenie praktyczne i merytoryczne w zakresie organizacji opieki pielęgniarstwie adresowanej do pacjentów przewlekle chorych. Swoje działania naukowo-badawcze i publikacje naukowe koncentruje wokół zagadnień związanych z opieką nad osobą przewlekle chorą i niepełnosprawną. Czynnice uczestniczy w działalności dydaktyczno-naukowej Wydziału Nauk o Zdrowiu WSHE we Włocławku. Jest autorem wielu publikacji z zakresu opieki pielęgniarstwie, między innymi opieki geriatrycznej, opieki długoterminowej.

Mariola Rybka ukończyła Akademię Medyczną w Bydgoszczy Wydział Nauk o Zdrowiu kierunek pielęgniarstwo — mgr pielęgniarstwa. W 2010 r. uzyskała tytuł doktora nauk o zdrowiu na Uniwersytecie Mikołaja Kopernika w Toruniu Collegium Medicum im. Ludwika Rydygiera w Bydgoszczy. Ukończyła Studia Menedżerskie w Poznaniu WSB (2006 r.) oraz podyplomowe WSB w Toruniu (2011 r.). Posiada tytuł zawodowy specjalistki w dziedzinie pielęgniarstwa anestezjologicznego i intensywnej opieki (2006 r.) oraz pielęgniarstwa opieki długoterminowej (2009 r.), ukończyła liczne kursy z dziedziny pielęgniarstwa.

KS. MARIAN WŁOSIŃSKI PROFESOREM NAUK TEOLOGICZNYCH



Miło nam poinformować, że nauczyciel akademicki Wyższej Szkoły Humanistyczno-Ekonomicznej we Włocławku ks. Marian Włosiński otrzymał tytuł naukowy profesora nauk teologicznych nadany z dniem 26 listopada 2013 r. przez Prezydenta Republiki Słowackiej. Zgodnie z postanowieniami umowy z dnia 18 lipca 2005 r. między Rządem Rzeczypospolitej Polskiej a Rządem Republiki Słowackiej tytuł naukowy profesora jest równoważny z polskim dyplomem o nadaniu tytułu naukowego profesora. Księdzu Profesorowi składamy serdeczne gratulacje.

W STRONĘ DOBRYCH PRAKTYK POROZUMIENIE Z DOMEM DZIECKA W LUBIENIU KUJAWSKIM



W dniu 1 czerwca 2013 r. nasza uczelnia zawarła porozumienie o współpracy z Domem Dziecka w Lubieniu Kujawskim. Jest to działanie wpisujące się w proces nadawania kierunkom kształcenia w WSHE wymiaru praktycznego. Ze strony uczelni stosowny dokument w tej sprawie podpisał rektor prof. nzw. dr hab. Stanisław Kunikowski, ze strony Domu Dziecka — dyrektor placówki mgr Marcin Lewandowski. Porozumienie zostało zawarte w obecności Starosty Włocławskiego Kazimierza Kacy oraz Radnych Rady Powiatu Włocławskiego z Lubienia Kujawskiego. Ze strony WSHE obecny był prorektor dr Władysław Kubiak oraz dziekan Wydziału Pedagogicznego dr Ireneusz Pyrzyk, prof. nzw. WSHE.

Podczas Dnia Dziecka zorganizowanego przez Dom Dziecka w Lubieniu Kujawskim udział wzięli studenci WSHE kierunków pedagogika oraz bezpieczeństwo i higiena pracy przygotowując dla najmłodszych pokazy i zabawy edukacyjne.

dr Ireneusz Pyrzyk, prof. nzw. WSHE



BOOKS LIKE ACTING KSIĄŻKI LUBIĄ DZIAŁANIE



Uczestnicy spotkania międzynarodowego konsorcjum w projekcie Books Like Acting LLP Grundtvig — Rumunia

W ramach działań Biura Współpracy z Uczelniami Krajowymi i Zagranicznymi WSHE na lata 2013–2015 podpisana została międzynarodowa umowa partnerska w projekcie unijnego Programu Grundtvig. Partnerami projektu są kraje: Polska, Rumunia, Szwecja, Turcja, Hiszpania, Włochy oraz Francja.

Celem tego europejskiego partnerstwa jest połączenie różnorodnych poglądów na temat wdrożenia nowych metod popularyzacji czytania książek w naszych krajach. W rezultacie spodziewamy się zwiększyć zainteresowanie czytaniem i osiągnąć wzrost motywacji osób dorosłych. Projekt skierowany jest do świadomych dorosłych, przez przybliżenie im literatury europejskiej w bardzo atrakcyjny sposób i zaangażowanie słuchaczy o specjalnych potrzebach, w szczególności osób starszych. Projekt opiera się na edukacji pozaformalnej i obejmuje działania, takie jak: warsztaty czytania, szkolenia, zajęcia na świeżym powietrzu i zagraniczne wizyty studyjne, prezentacje oraz debaty w celu wymiany doświadczeń i dobrych praktyk.

W ramach działań podejmowanych przez WSHE we Włocławku największy wkład w działania będą mieć słuchacze Kujawsko-Dobrzyńskiego Uniwersytetu Trzeciego Wieku w działaniach popularyzujących czytelnictwo na poziomie lokalnym. Dla osób posługujących się językiem angielskim otwierają się w tym projekcie możliwości bardzo atrakcyjnych wyjazdów zagranicznych.

W dniach 25–26 listopada 2013 r. odbyło się w Rumunii pierwsze spotkanie międzynarodowego konsorcjum w projekcie Books Like Acting LLP Grundtvig. Z ramienia WSHE udział wzięli: Katarzyna Brudzińska — kierownik Działu Dydaktyki, Katarzyna Gradzik — dyrektor Biblioteki, Monika Jabłońska — kierownik Działu Promocji, Joanna Skiba — kierownik Biura Współpracy z Uczelniami Krajowymi i Zagranicznymi oraz Jerzy Nowacki — prezes Zarządu Kujawsko-Dobrzyńskiego Uniwersytetu Trzeciego Wieku. Partnerzy z Rumunii, Włoch, Polski, Turcji, Francji i Szwecji spotkali się w siedzibie koordynatora projektu, którym jest biblioteka publiczna w miejscowości Ramnicu Valcea. Dwudniowe spotkanie do-

tyczyło nakreślenia finansowych zobowiązań partnerów w ramach przyznanych grantów oraz sporządzenie harmonogramu działań na lata 2013–2015. Jak wynika z podjętych wspólnie decyzji, WSHE już w styczniu 2014 r. było organizatorem konferencji szeroko popularyzującej czytelnictwo. Celem działań w ciągu nadchodzących dwóch lat będzie również wymiana doświadczeń i rozszerzenie współpracy pomiędzy organizacjami zaangażowanymi w projekcie. Gospodarze spotkania wielokrotnie podkreślali duże doświadczenie włocławskiej WSHE w tego typu przedsięwzięciach międzynarodowych, co może szerszej przyczynić się do podniesienia świadomości zróżnicowania kulturowego i zrozumienia obszarów wspólnego zainteresowania.

W piątek, 17 stycznia 2014 r. odbyła się promocja projektu Books Like Acting realizowanego przez Wyższą Szkołę Humanistyczno-Ekonomiczną we Włocławku w ramach Life Long Learning Program Grundtvig. W programie spotkania znalazły się: prezentacja Projektu przygotowana przez Biuro Współpracy z Uczelniami Krajowymi i Zagranicznymi oraz działania popularyzujące czytelnictwo zaprezentowane przez Bibliotekę Główną WSHE. Wśród zaproszonych prelegentów gościliśmy przedstawiciela PWN Warszawa, który opowiadał o książkach elektronicznych IBUK. Na uczestników czekał również atrakcyjny konkurs wakacyjny. W programie pojawił się także akcent popularyzujący kulturę Grecji czyli koncert greckiego zespołu Dimitris Zorbas. Przedsięwzięcie to adresowane było do słuchaczy Kujawsko-Dobrzyńskiego Uniwersytetu Trzeciego Wieku.

Joanna Skiba



Spotkanie w WSHE w ramach LLP Grundtvig — 14 stycznia 2014 r.

Kategorii pojęciowej „jakość kształcenia” kod dawnych czasów zawsze nadawano wysoką rangę, tym bardziej w rozległym wymiarze wiedzy pedagogicznej. Tradycyjne rozumienie tej formuły pojęciowej prowadzi nas najczęściej do problematyki dotyczącej: doboru i oceny kadry pedagogicznej, doboru i oceny zespołów uczniowskich oraz studenckich, przeróżnych sposobów egzaminowania i oceniania, ale także warunków i klimatu działań edukacyjnych.

W Wyższej Szkole Humanistyczno-Ekonomicznej we Włocławku już wcześniej (w 2010 r.) opracowano specjalny dokument uczelniany pn. „Uczelniany System Budowania Jakości Kształcenia” i mocą uchwały Senatu przyjęto go do realizacji we wszystkich jednostkach organizacyjnych WSHE. Kwestia, czy ów dokument (z 2010 r.) należyście oddaje stanowiska i potrzeby ogólnie dzisiejszego (tj. 2013 r. i lat następnych)? Pytanie powyższe jest tym bardziej zasadne,

w zestawach ocen semestralnych i zaliczeniowych; c) sposoby doprowadzania do prac dyplomowych (na I stopniu studiów) i magisterskich (na II stopniu studiów) oraz ich poziom i zgodność z odpowiednimi kierunkami i specjalnościami studiów; d) analizowanie ocen ewaluacyjnych studentów w stosunku do nauczycieli-wykładowców przedmiotowych i formułowanie ogólnych ocen w danym zakresie; e) hospitowanie zajęć dydaktycznych nauczycieli i tą dro-

WSPÓŁCZESNE ROZUMIENIE I OKREŚLANIE JAKOŚCI KSZTAŁCENIA ORAZ ZADANIA SZKOŁY WYŻSZEJ W DANYM ZAKRESIE

Dzisiaj, w następstwie postanowień Unii Europejskiej, wprowadzono i upowszechniono formuły ram kwalifikacji i efektów kształcenia oraz tą drogą problemowi jakości kształcenia nadano dalej idącą wymowę i rangę.

W Ustawie z dnia 18 marca 2011 r. o szkolnictwie wyższym w Polsce m.in. czytamy:

„Minister właściwy ds. szkolnictwa wyższego określi w drodze rozporządzenia:

1) warunki, jakie muszą spełniać jednostki organizacyjne, aby prowadzić studia na określonym kierunku i poziomie kształcenia (...);

3) warunki pracy programowej (...) uwzględniając w szczególności: (...)

c) działanie wewnętrznego systemu zapewniania jakości kształcenia w zakresie analizy efektów kształcenia — mając na uwadze zapewnienie właściwej jakości kształcenia” (art. 9, p. 3).

Oczywiście, podobnych zapisów formalnych przytaczać można więcej, tym bardziej, że zgodnie z art. 11a Ustawy — do generalnej regulacji i oceny owej jakości kształcenia w szkolnictwie wyższym powołano i upoważniono do rozległego działania na rzecz jakości kształcenia w skali całego kraju Polską Komisję Akredytacyjną.

Dzisiaj mamy już wszystkie dokumenty prawne określające planowany i codziennie realizowany rytm pracy szkoły wyższej w nowej tonacji pojmowanej jakości kształcenia.

W 4 lipca br. Senat WSHE zatwierdził nową wersję „Strategii Rozwoju Wyższej Szkoły Humanistyczno-Ekonomicznej we Włocławku w latach 2013–2016”.

Można przyjąć, że w następstwie powyższego ustalenia trzeba będzie w najbliższym czasie również zaktualizować dokument dotyczący uczelnianego systemu oceny jakości kształcenia. Pamiętać jednak należy, że rola kierownictwa uczelni i Wydziałów w realizacji uczelnianego systemu jakości kształcenia — mimo powołania przez rektora pełnomocnika ds. akredytacji i jakości kształcenia rozkłada się w zasadzie równomiernie na członków kierownictwa uczelni, dziekanów Wydziałów oraz dyrektorów Instytutów a także oficjalnych reprezentantów społeczności nauczycielskiej i studenckiej. W takiej sytuacji rola pełnomocnika rektora sprowadzona może być głównie do:

— inicjowania najbardziej skutecznych form i metod kontroli stanu realizacji zadań „Uczelnianego systemu oceny jakości kształcenia”;

— systematycznego analizowania najbardziej znaczących wyznaczników i ocen owej jakości, do których zaliczyć należy:

a) sylabusy przedmiotowe akcentujące wyznaczone przez wydziałowe i kierunkowe ramy kwalifikacji deskryptory kwalifikacyjne, tj. stany wiedzy, umiejętności i kompetencji społecznych; b) sposoby i metody oceniania studentów, uwidaczniane m.in.

gą określanie ich przydatności naukowo-dydaktycznej; f) nieustanne doskonalenie i unowocześnianie działań naukowo-dydaktycznych we wszystkich możliwych strukturach i ogniwach systemowej działalności szkoły wyższej.

Uczelniany System Jakości Kształcenia owoych możliwości działań oceniających i weryfikacyjnych wymienia dużo więcej. Toteż zadaniem wszystkich powyżej wymienionych członków Zespołu Uczelnianego ds. Jakości Kształcenia — stosownie do znowelizowanej Uchwały Senatu z dnia 11 lutego 2010 r. — będzie w pierwszej kolejności, tj. w 2013/2014 roku akademickim — określenie aktualnego poziomu i stanu jakości kształcenia na wszystkich kierunkach studiów w WSHE, oczywiście w kontekście współcześnie rozumianych i traktowanych efektów kształcenia.

Pełnomocnik rektora żywi nadzieję, że takie zadanie dla całego Zespołu Uczelnianego ds. Jakości Kształcenia wyznaczać będzie dominujący kierunek ich aktywności w latach do 2016 r. (zgodnie z nową wersją Strategii Rozwoju WSHE).

Uwaga: Stanowisko powyższe przedstawiono na posiedzeniu Zespołu Uczelnianego ds. Akredytacji i Jakości Kształcenia w dniu 11 lipca 2013 r. oraz przyjęto je jako dokument określający kierunek działalności Zespołu.

*pełnomocnik rektora
ds. Akredytacji i Jakości Kształcenia
prof. zw. dr hab. Zygmunt Wiatrowski*

Studenckie Sympozjum Naukowe

Korelacja teorii z praktyką i weryfikacja efektów kształcenia

Zmieniające się potrzeby rynku pracy implikują dostosowywanie do nich kompetencji i kwalifikacji pracowników. Stąd wpływa postulat ściślejszego sprzężenia teorii z praktyką, który jest zawarty w Krajowych Ramach Kwalifikacji. W kontekście tegoż wymogu na Wydziale Nauk Społecznych i Technicznych WSHE we Włocławku podjęto działania, które by sprzyjały realizacji efektów kształcenia na kierunkach realizowanych na tym Wydziale. Z inspiracji dziekana WNSiT dr. Henryka Stępnia, prof. nzw. WSHE reaktywowano Koło Naukowe „Fakt”, które pod kierunkiem Bożeny Śpiegowskiej studentki kierunku ekonomia podjęło trud aktywizacji studentów, tak aby ich umiejętności praktyczne wspierały proces doskonalenia jakości kształcenia realizowany na wymienionym Wydziale. Opiekunem Koła został dr Adam Żwirbła, prof. nzw. WSHE, który jest znanym specjalistą z zakresu metod ilościowych, cytowanym w wielu publikacjach naukowych i powoływanym na recenzenta artykułów naukowych przez Komitet Redakcyjny „Zeszytów Teoretycznych Rachunkowości”. Jedną z form aktywizacji studiujących jest organizacja seminariów oraz konferencji studenckich, dlatego studenci wraz z opiekunem Koła Naukowego „Fakt” zorganizowali spotkanie naukowe związane z problematyką metod ilościowych rachunkowości zarządczej. Studenci, jako praktycy, zaproponowali, aby takie spotkanie poszerzyć o problematykę rachunkowości finansowej, w szczególności tzw. rachunkowości kreatywnej, która

to przed laty przyczyniła się do ogólnoświatowego kryzysu gospodarczego.

Owoce tych przemyśleń było Studenckie Sympozjum Naukowe, które odbyło się 16 czerwca 2013 r. w Collegium Novum.

Jako pierwsza wystąpiła Ewa Wiśniewska studentka III roku ekonomii, która przygotowała bardzo interesujący referat na temat genezy rachunkowości i zarysu jej rozwoju, jako że rachunkowość jest jedną z najstarszych nauk ekonomicznych.

Joanna Matejska studentka I roku ekonomii przybliżyła wszystkim podstawowe elementy kodeksu zawodowej etyki w rachunkowości, zaś Monika Stolarska studentka II roku ekonomii wyjaśniła istotę kreatywnej oraz agresywnej rachunkowości. Oba referaty są ściśle ze sobą skorelowane, jako że przykłady zastosowania kreatywnej rachunkowości w postaci fałszowania sprawozdań finansowych za pomocą trików księgowych wywołały potrzebę stworzenia wspomnianego kodeksu etyki w rachunkowości.

Analiza prognozy rentowności jest narzędziem badania relacji między zmianami wielkości produkcji i sprzedaży a zmianami kosztów, przychodów i wyniku ze sprzedaży produktów. Analiza prognozy rentowności umożliwia uzyskanie odpowiedzi na pytanie ile produktów należy wytworzyć i sprzedać, aby przychód uzyskany z ich sprzedaży pokrył poniesione koszty, a następnie przyniósł przedsiębiorstwu zysk. Właśnie to zagadnienie było tematem wystąpienia kolejnych osób. Barbara Deska — absolwentka kierunku

ekonomia, a obecnie studentka UMK w Toruniu przybliżyła wspomnianą problematykę, a także zagadnienie dźwigni ekonomicznych w ujęciu prof. Sławomira Sojaka — znanego specjalisty z UMK z zakresu rachunkowości zarządczej. Wątek prognozy rentowności kontynuował mgr Piotr Skruszewicz, który bardzo przystępnie zaprezentował kwestię szacowania przedziałowego prognozy rentowności dla produkcji wieloasortymentowej. Pan Piotr to nasz absolwent, który przed laty zajął drugie miejsce w ogólnopolskim konkursie na najlepsze prace licencjackie, organizowanym przez Radę Naukową Stowarzyszenia Księgowych w Polsce. Wspiera on także nasz Wydział swoją wiedzą i umiejętnościami praktycznymi, co spotkało się z uznaniem m.in. Polskiej Komisji Akredytacyjnej, która oceniała kierunek ekonomia.

Metody badań przyczynowych stosowane na gruncie analizy ekonomicznej, a także w rachunkowości zarządczej (w szczególności w rachunku kosztów standardowych) były tematem wystąpienia Bożeny Śpiegowskiej i Katarzyny Słomczewskiej studentek II roku ekonomii. Jest to ważki problem badań ilościowych, który nie zawsze jest właściwie przedstawiany w literaturze przedmiotu.

Reasumując, jednym z celów spotkania było ożywienie działalności wspomnianego Koła Naukowego, z nadzieją, że kolejne seminarium będzie mieć charakter międzyuczelniany.

dr Adam Żwirbła, prof. nzw. WSHE

Zjazd Polskiego Towarzystwa Pielęgniarek Neurologicznych



W dniu 28 września 2013 r. w Wyższej Szkole Humanistyczno-Ekonomicznej we Włocławku odbył się Zjazd Polskiego Towarzystwa Pielęgniarek Neurologicznych (PTPN) połączony z Ogólnopolską Konferencją Naukowo-Szkoleniową nt. „Interdyscyplinarna opieka nad pacjentami ze schorzeniami układu nerwowego”. Jednodniowa konferencja była niewątpliwie okazją do poszerzenia wiedzy i umiejętności związanych z interdyscyplinarną opieką nad pacjentami ze schorzeniami układu nerwowego. Gościem Honorowym był Pan prof. dr hab. n. med. Aleksander Araszkiwicz, który wygłosił referat nt. „Zaburzenia somatyzacyjne i ból psychogeny — obraz kliniczny, diagnostyka i leczenie”.

Organizatorami przedsięwzięcia był: Wydział Nauk o Zdrowiu WSHE we Włocławku, Instytut Nauk o Zdrowiu WSHE we Włocławku, Polskie Towarzystwo Pielęgniarek Neurologicznych (PTPN), Zakład Pielęgniarnictwa Neurologicznego i Neurochirurgicznego CM w Bydgoszczy.

W trosce o wspomaganie i rozwijanie umiejętności i kompetencji studentów



Laureatka konkursu na album o Januszu Korczaku



W roku akademickim 2012/2013, wzorem lat poprzednich, ACPPP prowadziło działalność na rzecz wspierania edukacji studentów, rozwijania kompetencji nauczycieli różnych specjalności, wychowawców, pedagogów, rodziców oraz zainteresowanych mieszkańców Włocławka i okolic, organizując wykłady i formy warsztatowe, a także proponując ofertę cotygodniowych dyżurów specjalistów — pracowników naukowych Wydziału Nauk Pedagogicznych, Wydziału Nauk o Zdrowiu i Zespołu Szkół Akademickich.

Wśród zrealizowanych form doskonale cieszących się dużym zainteresowaniem uczestników wymienić należy warsztat: „Pedagogika zabawy w pracy z książką” poprowadzony przez dr Renatę Brzezińską na podstawie książki Iwony Chmielewskiej *Pamiętnik Blumki* oraz warsztaty twórcze „Przylecieli pod choinkę anieli...” zrealizowane przez dr Joannę Borowiak i mgr Iwonę Muszyńską.

We współpracy z kadrą naukową WNP oraz Uczelnianą Radą Samorządu Studenckiego Akademickie Centrum stworzyło ofertę zajęć w ramach realizowanych od trzech

lat „Zimowych wakacji z WSHE”, adresowanych do dzieci i młodzieży z włocławskich szkół, placówek i świetlic środowiskowych. Rozwijające kreatywność zajęcia muzyczne i plastyczne zwieńczone wystawą wytworów twórczych, bal karnawałowy z konkursami i niespodziankami pozwoliły dzieciom ciekawie spędzić zimowe ferie w mieście.

Akademickie Centrum prowadziło działania we współpracy z kadrą naukową Wydziału Nauk Pedagogicznych, Wydziału Nauk o Zdrowiu i jednostkami WSHE: Działem Promocji, Uczelnianą Radą Samorządu Studenckiego, Wydziałem Nauk Społecznych i Technicznych, Biblioteką i Czytelnią WSHE oraz nowo powstałym Zespołem Szkół Akademickich.

Współpraca z Zespołem Szkół Akademickich zaowocowała organizacją „Międzynarodowego Dnia Tolerancji” — spotkania młodzieży z włocławską artystką malującą stopą, członkinią Międzynarodowego Stowarzyszenia AMUN, panią Małgorzatą Waszkiewicz. Spotkanie odbyło się w ciepłej, przyjaznej atmosferze 20 listopada 2012 r. w WSHE, dostarczając nie tylko pozytywnych

wrażeń, ale przede wszystkim korzyści edukacyjnych i wychowawczych.

We współpracy z WNP zorganizowano konkurs na album o Januszu Korczaku adresowany do młodzieży gimnazjalnej i ponadgimnazjalnej z Włocławka i okolic. Konkurs wpisal się w uroczyste obchody Roku Janusza Korczaka, ciesząc się dużym zainteresowaniem wśród młodych ludzi. Nagrodzone i wyróżnione w konkursie albumy będą stanowiły wartościową pomoc dydaktyczną w realizacji Lekcji Korczakowskich prowadzonych na WNP w Sali Janusza Korczaka i Stefanii Wilczyńskiej. Zwycięska praca autorstwa Pauli Marczak, uczennicy Zespołu Szkół z Oddziałami Integracyjnymi w Kruszynie, została przesłana do Instytutu Yad Vashem w Jerozolimie.

We współpracy z Dyskusyjnym Klubem Książki działającym w Filii nr 3 Miejskiej Biblioteki Publicznej we Włocławku odbyło się spotkanie otwarte na temat książki V.C. Andrews *Kwiaty na poddaszu*. Autorką przedsięwzięcia i moderatorem dyskusji była st. kustosz Krystyna Matusiak. W roli eksperta z ramienia ACPPP wystąpił dr Tomasz Borowiak. ▶▶ s. 16

Akademickie Centrum przygotowało bogatą ofertę IV Festiwalu Nauki, Kultury i Przedsiębiorczości. Wśród proponowanych form znalazły się:

- wykład urozmaicony „Specyficzne zaburzenie językowe SLI — w poszukiwaniu metod terapeutycznych”, autorstwa dr. Tomasza Borowiaka, zaprezentowany na V Konferencji Logopedycznej zorganizowanej przez Zakład Pedagogiki Specjalnej Uniwersytetu im. Kazimierza Wielkiego w Bydgoszczy,
- warsztaty twórcze „Papierowe wariacje — sztuka origami” przygotowane przez studentkę pedagogiki mgr Ewę Stawisińską,
- warsztaty artystyczne „Na straganie w dzień targowy — zabawy i ćwiczenia twórcze inspirowane wierszem” poprowadzone przez dr Joannę Borowiak i mgr Iwonę Muszyńską z udziałem studentek pedagogiki wczesnoszkolnej z pedagogiką przedszkolną, oraz rodziców przybyłych na spotkanie z dziećmi,
- wspólne przedsięwzięcie z Biblioteką WSHE — dyskusja połączona z prezentacją multimedialną „Zło jako dobro. Czy masz tego świadomość?” Spotkanie przygotował i moderował ks. Przemysław Warmiński,
- spektakl „Na końcu świata” w wykonaniu Szkolnego Teatru Profilaktycznego Gimnazjum nr 4 im. ONZ we Włocławku „Nieupoważnionym Wstęp Wzbroniony”. Przedstawienie i połączone z nim warsztaty

profilaktyczne przygotowała mgr Agata Wiśniewska, pedagog i opiekun szkolnego teatru.

W działania festiwalowe wpisało się zorganizowane przez ACPPP wraz z WNP uroczyste otwarcie Sali Janusza Korczaka i Stefanii Wilczyńskiej dla najmłodszej społeczności miasta Włocławka. Spotkanie twórcze inspirowane wierszem „Sala Korczaka dla przedszkolaka” odbyło się 5 czerwca, w Ogólnopolskim Tygodniu Czytania Dzieciom. Udział w nim wzięli honorowi goście, wśród których znalazł się doradca Prezydenta RP prof. Tomasz Nałęcz. Czytane przez nich wiersze autorstwa współczesnej poetki dziecięcej Doroty Gellner stały się inspiracją do aktywności plastycznej i wokalnej przedszkolaków z PP nr 6 we Włocławku.

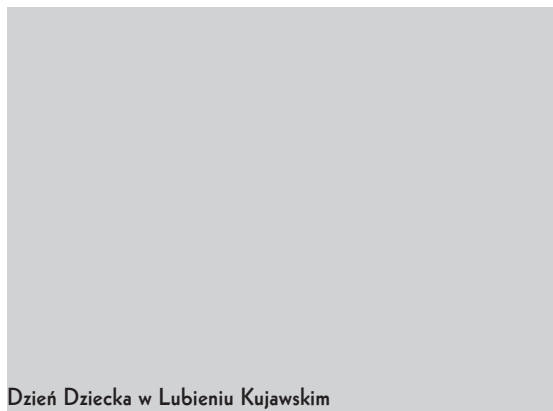
Akademickie Centrum uczestniczyło czynnie w wydarzeniach środowiska lokalnego: dorocznej Paradzie Schumana, Festynie Integracyjnym w ZSI we Włocławku, Festynie z okazji Dnia Dziecka w Lubieniu Kujawskim, Dniach Włocławka i Dniach Lubrańca. Naszej obecności nie zabrakło też na I Seminarium Naukowym WSHE i MOPR we Włocławku „Prawo dziecka do życia w rodzinie — organizacja rodzinnej pieczy zastępczej we Włocławku” 20 czerwca 2013 r.

Trzeci rok działalności Akademickiego Centrum Pomocy Psychologiczno-Pedagogicznej zwieńczony został sukcesem. W czerwcu 2013 r. Wyższa Szkoła Humanistyczno-Ekonomiczna we Włocławku, jako jedna z 25 wyższych niepublicznych uczelni

magisterskich, została wyróżniona certyfikatem Ogólnopolskiego Programu Certyfikacji Szkół Wyższych „Uczelnia Liderów”. III edycja Programu dotyczyła działań nakierowanych na edukację praktyczną studentów, innowacyjność oraz oryginalność form współpracy z otoczeniem społeczno-gospodarczym. Za niewątpliwą sukces poczytać należy wysoką ocenę Kapituły Konkursowej dla WSHE, której recenzenci zwrócili uwagę na „bezprecedensową wśród ocenianych uczelni działalność Akademickiego Centrum Pomocy Psychologiczno-Pedagogicznej WSHE, w tym działalność w obszarze organizowania warsztatów i szkoleń mających na celu wspomaganie i rozwijanie umiejętności i kompetencji miękkich, istotnych na rynku pracy”. Taka ocena działalności jednostki niewątpliwie motywuje do pracy stanowiąc wyzwanie na przyszłość.

ACPPP skupia aktywnych i nieobojętnych ludzi kreujących jego działalność dzięki wiedzy, posiadanym umiejętnościom oraz woli bezinteresownego dzielenia się z innymi własnymi kompetencjami. Wszystkim współpracownikom Centrum, konsultantom, autorom i realizatorom form doskonalenia, specjalistom pełniącym cotygodniowe dyżury, składam gorące podziękowania za aktywność na rzecz studentów WSHE oraz społeczności miasta Włocławka i okolic.

*Z nadzieją na dalszą współpracę,
dr Joanna Borowiak
koordynator ACPPP WSHE*



Warsztaty twórcze „Papierowe wariacje — sztuka origami”



Warsztaty artystyczne „Na straganie w dzień targowy”

Konferencja naukowa Ciechocinek 8 czerwca 2013 r.

Znaczenie muzykoterapii w procesie leczenia uzdrowiskowego i rehabilitacji

Ciechocinek to nie tylko uzdrowisko. Ciechocinek to także miejsce, w którym z inicjatywy prof. nzw. dr. hab. med. Szymona Kubiaka odbywają się znakomite konferencje naukowe. W dniu 8 czerwca 2013 r. miała miejsce nadzwyczajna konferencja zorganizowana przez Wyższą Szkołę Humanistyczno-Ekonomiczną we Włocławku, Katedrę i Zakład Muzykoterapii Collegium Medicum im. L. Rydygiera w Bydgoszczy Uniwersytetu Mikołaja Kopernika w Toruniu, Towarzystwo Przyjaciół Ciechocinka i Urząd Miejski w Ciechocinku, poświęcona tematyce muzykoterapii w leczeniu uzdrowiskowym.

Dlaczego czerwcową konferencję można śmiało nazwać nadzwyczajną? Dotychczasowe konferencje, jakie miały miejsce w Ciechocinku, skupiały się bardziej na medycznych walorach uzdrowiska. Ale już 6 czerwca 2011 r. na konferencji pt. „Infrastruktura środowiska Uzdrowiska Ciechocinek jako znaczący czynnik w procesie leczniczo-rehabilitacyjnym” duży nacisk został położony na prozdrowotne znaczenie innych aspektów uzdrowiska, jak m.in.: ogólny klimat emocjonalny, architektura, ukształtowanie terenu, ograniczanie hałasu, wpływ zieleni, sztuki i muzyki. Dlatego też celem obecnej konferencji ciechocińskiej było po-

głębienie wiedzy i wymiana doświadczeń w zakresie znaczenia muzykoterapii w procesie leczenia uzdrowiskowego i rehabilitacji. Należy jednak podkreślić, że wymiar tej konferencji wyszedł daleko poza jej założenia, o czym świadczą wystąpienia podkreślające wszechstronny wpływ muzyki dla rozwoju, zdrowia i życia człowieka. Należy podkreślić, że do Ciechocinka zjechali wybitni specjaliści z całej Polski, zajmujący się zarówno empiryczną jak i praktyczną stroną rozważanej problematyki.

Wprowadzenia w problematykę konferencji dokonał prof. nzw. WSHE we Włocławku dr hab. med. Szymon Kubiak prezentując ogólny pogląd na znaczenie muzykoterapii w świetle nauk medycznych ze szczególnym uwzględnieniem leczenia uzdrowiskowego.

Prezentowane referaty poświęcone były następującym zagadnieniom: życiu muzycznemu Ciechocinka w perspektywie historycznej; tradycjom muzykoterapii w uzdrowisku w Kołobrzegu; znaczeniu sztuki muzycznej i jej terapeutycznych walorów w leczeniu uzdrowiskowym i rehabilitacji; zastosowaniu muzykoterapii w leczeniu uzdrowiskowym; holistycznemu ujęciu transcendencji w terapii muzyką człowieka cierpiącego; znaczeniu muzykoterapii dla zdrowia czło-

wieka; muzykoterapii w rehabilitacji neurologicznej; wpływom muzyki na pozamuzyczne sfery funkcjonowania człowieka; wartości i znaczeniu muzyki w profilaktyce, leczeniu i rehabilitacji; roli muzyki w promocji zdrowia; muzykoterapii dogłębnej prowadzonej na poziomie komórkowym i molekularnym w procesie homeostazy; znaczeniu muzykoterapii holistycznej jako drogi do pełni zdrowia.

Odnosząc się do treści wystąpień należy podkreślić, że wielokierunkowe zastosowanie muzykoterapii na sferę psychiczną, somatyczną, społeczną i duchową człowieka sprawia, że coraz częściej znajduje ona zastosowanie w różnych dyscyplinach medycyny, w tym także w leczeniu uzdrowiskowym. Tym samym muzykoterapia na stałe ma swoje miejsce w holistycznie rozumianym systemie opieki nad pacjentem.

W konferencji licznie uczestniczyli studenci ostatniego roku studiów II stopnia kierunku pielęgniarstwo Wydziału Nauk o Zdrowiu WSHE we Włocławku. Spotkanie umożliwiło specjalistom oraz osobom zainteresowanym nawiązanie koleżeńskich kontaktów, wymianę naukowych i zawodowych doświadczeń.

dr n. med. Maria Posłuszna-Owczar

II I III SYMPOZJUM O BHP



Dr Henryk Stępień, prof. WSHE i Jan Zasada, prezes WTN — organizatorzy symposium

W dniu 10 maja 2013 r. odbyła się II edycja Włocławskiego Symposium o Bezpieczeństwie i Higienie Pracy, którą zorganizował Wydział Nauk Społecznych i Technicznych Wyższej Szkoły Humanistyczno-Ekonomicznej we Włocławku wspólnie z Włocławskim Towarzystwem Naukowym. Tematem symposium było „Ryzyko zawodowe — narzędziem do poprawy warunków pracy”. Natomiast tegoroczna, trzecia edycja (11 stycznia 2014 r.) nosiła tytuł „Dobre praktyki i kultura w miejscu pracy w kształtowaniu bezpieczeństwa i higieny pracy”. Patronat honorowy nad sympozjami objął Centralny Instytut Ochrony Pracy – Państwowy Instytut Badawczy. Celem organizacji spotkań o takiej tematyce było przedstawienie problemów dotyczących wybranych zagadnień z zakresu bezpieczeństwa i higieny pracy w zakładach, instytucjach i organizacjach, promowanie w środowisku Włocławka oraz ościennych powiatów zagadnień prozdrowotnych wśród pracodawców i pracowników oraz przekazanie wybranych elementów wiedzy dotyczącej problematyki oceny ryzyka zawodowego. Sympozja adresowane były nie tylko do pracodawców, pracowników zajmujących się bhp, ale także do studentów bhp i do wszystkich zainteresowanych tą tematyką.

Drugi rok działalności Zespołu Szkół Akademickich



Dr Marek Stefański, prof. nzw. WSHE,
dyrektor Zespołu Szkół Akademickich

2 września 2013 r. rozpoczęto drugi rok szkolny 2013/2014. Uroczystość zaszczyliło swoją obecnością wielu znakomitych gości, posłowie, senatorowie, a także dr Ewa Kiedrowicz — dyrektor Narodowego Banku Polskiego Oddział Okręgowy w Bydgoszczy.

Edukację rozpoczęło 411 uczniów w 18 klasach, a mianowicie: gimnazjum — 7 klas (2 humanistyczno-społeczne, informatyczno-matematyczna, ogólna i 3 sportowe); liceum — 11 klas (6 mundurowych, humanistyczno-dziennikarska, pedagogiczno-psychologiczna i 3 sportowe).

WSHE wyposażyła Zespół Szkół Akademickich (ZSA) w piękne obiekty dydaktyczne i sprzęt szkolny, za co serdeczne podziękowania złożono JM Rektorowi. Potrzeby były jednak znacznie większe, dlatego systematycznie wzbogacano bazę dydaktyczną o: tablice multimedialne, pracownię komputerową, dwie nowoczesne pracownie języków obcych i niezbędne środki dydaktyczne.

Dzięki współpracy z UKS Lider korzystano z obiektów sportowych Miasta Włocławek, za co również serdeczne podziękowania złożono Zarządowi UKS i prezesowi Zarządu Piotrowi Kwiatkowskiemu.

Nową propozycją w ZSA były klasy mundurowe. Ich uczniowie mieli możliwość korzystania z systemu operacyjno-technicznego Kem Vo Combat, przy pomocy którego są szkolone służby mundurowe w Polsce. Pomagano im także w kupnie umundurowania, a 100 kompletów otrzymano w darze z Ministerstwa Obrony Narodowej. Kontynuowano współpracę z Jednostką Strzelecką nr 4051 we Włocławku, która podjęła szkolenia uczniów i pomogła w wyposażeniu w podstawowy sprzęt wojskowy. Serdeczne podziękowania skierowano do dowódcy JS Krzysztofa Wójcika za pomoc i współpracę. Uczniowie wizytowali także szereg instytucji, w których funkcjonują służby mundurowe. Utworzony został UKS WSW DOC LONG,



który zorganizował ogólnopolskie mistrzostwa sztuk walki. Uczniowie ZSA zdobyli dużo medali. Członków tego Klubu szkoła wyposażyla w kimona i podstawowy sprzęt do zajęć praktycznych. Serdecznie podziękowania za współpracę złożono Mistrzowi Sztuk Walki Ryszardowi Gibczyńskiemu. Utworzono także Uczniowski Klub Sportowy Fighter ZSA Włocławek, a jego członkowie mogą doskonalić sporty walki.

Szkoła współfinansowała wyprawki dla uczniów oddziałów sportowych. Wszyscy uczniowie otrzymali za darmo program komputerowy OFFICE 365, który zawiera pocztę elektroniczną i pakiet podstawowych programów.

Dużą troskę wykazywano w zakresie realizacji podstawy programowej, zapewniając uczniom klas sportowych i mundurowych dodatkowe zajęcia, głównie praktyczne. Zorganizowano także zajęcia pozalekcyjne w postaci fakultetów, ale zainteresowanie ze strony uczniów było niewielkie. Po sześciu miesiącach funkcjonowania szkół, zgodnie z ustawą o systemie oświaty, Komisja Kuratorium Oświaty z Bydgoszczy sprawdzała, czy szkoły działające w ZSA spełniają warunki szkół publicznych (art. 7. ust. 3 ustawy). Wyniki kontroli były pozytywne. Przeprowadzone zostały w ZSA również inne kontrole, ich wyniki były pozytywne. W ZSA organizowano szereg imprez kulturalnych, związanych z ważnymi rocznicami, konkursów (np. trzy uczennice w nagrodę za Konkurs Wiedzy o Unii Europejskiej otrzymały wycieczkę do Komisji UE w Brukseli) oraz wycieczek. Uczniowie ZSA brali także udział w konkursach zewnętrznych, osiągając nagrody i wyróżnienia. Podkreślić należy też sukcesy uczniów w rozgryw-



Pokaz sztuk walki

kach organizowanych przez Kujawsko-Pomorski Związek Piłki Nożnej. Można stwierdzić, że szkoły tętniły życiem. Szerzej na te tematy można dowiedzieć się ze strony internetowej ZSA (www.szkoły.wshe.pl).

Plany na przyszłość.

1. Troska o wyposażenie szkół w nowoczesne środki dydaktyczne.

2. Kierunek rozwoju to: oddziały mundurowe i sportowe (wszelkie rodzaje sportów w zależności od zainteresowania uczniów).

3. Uruchomienie Szkół Mistrzostwa Sportowego (gimnazjum i liceum).

4. Prowadzenie po jednym oddziale ogólnym gimnazjum i liceum.

5. Troska o zatrudnianie bardzo dobrych nauczycieli.

6. Zwiększenie liczby uczniów i stała troska o ich właściwe kształcenie i wychowanie.

*dr Marek Stefański, prof. nzw. WSHE
dyrektor ZSA we Włocławku*

Zakończenie roku szkolnego 2012/2013 w ZSA



Potrzeby edukacyjne seniorów



Wyniki badań ankietowych wskazują, że Kujawsko-Dobrzyński Uniwersytet Trzeciego Wieku dobrze spełnia wyznaczone zadania w realizacji potrzeb swoich słuchaczy. Niemal 87 proc. badanych jest zadowolona z działań UTW twierdząc, że oferta programowo-organizacyjna jest dla nich atrakcyjna lub dość atrakcyjna. Prawie 42 proc. seniorów nie chce niczego zmieniać w funkcjonowaniu Uniwersytetu, który w obecnym kształcie zaspokaja ich potrzeby. 30 proc. osób chciałoby wprowadzić zmiany poprzez ciekawsze wykłady i zwiększenie ich liczby, większą różnorodność zajęć. Wśród ulubionych form zajęć dominują te o charakterze poznawczym: wycieczki, wykłady, imprezy kulturalne. Aż 45 proc. badanych wskazuje na duży i bardzo duży stopień zmian w życiu, jako rezultat uczestnictwa w zajęciach UTW. Dla ponad 36 proc. były to średnie zmiany. Większość badanych argumentuje ten fakt poznaniem nowych ludzi, pogłębieniem wiedzy, wypełnieniem czasu wolnego. Ponad połowa badanych radziłaby swoim rówieśnikom, aby zapisali się na Uniwersytet.

Wyniki badań wyraźnie wskazują na to, że dla słuchaczy najważniejsze są potrzeby społeczne, a zwłaszcza potrzeba afiliacji, oraz poznawcze ze zdobywaniem wiedzy na czele. Potrzeby materialne wśród tej populacji wyraźnie zeszyły na dalszy plan.

Podsumowując, można stwierdzić, że Kujawsko-Dobrzyński Uniwersytet Trzeciego Wieku, działając zgodnie z wytyczonymi funkcjami, stwarza seniorom możliwość zaspokojenia ich edukacyjnych potrzeb.

Prowadzenie badań i ich wyniki wygenerowały pewne praktyczne wnioski co do organizacji KDUTW. Należałoby w większym zakresie wykorzystać chęć pogłębiania wiedzy słuchaczy, którzy lokują ją na czołowych pozycjach wśród potrzeb i motywów uczestnictwa w zajęciach. Sprzyjać temu mogłoby stymulowanie seniorów do samokształcenia, do twórczych poszukiwań w pracy indywidualnej. Oprócz udziału w planowanych wykładach, uczestnicy mogliby przygotowywać tę formę zajęć samodzielnie albo w niewielkich grupach, a następnie prezentować wyniki swoich eksploracji ogółowi. Zawody, któ-

rym badani oddawali się przed emeryturą, wykształcenie oraz formy ich zainteresowań, mogą świadczyć o tym, że byli to cenieni fachowcy w swojej dziedzinie, którzy posiadają wiele wiadomości i umiejętności i mogą podzielić się swoim doświadczeniem.

Nie bez znaczenia pozostaje sprawa finansowania instytucji, jaką są Uniwersytety Trzeciego Wieku funkcjonujące przy uczelniach, które nie otrzymują żadnych dotacji na swoją działalność. Wykłady prowadzone są społecznie, najczęściej przez pracowników danej uczelni, natomiast wycieczki, imprezy kulturalne, opłacane są ze składek słuchaczy. Wprawdzie ponad połowa seniorów wskazywała na dobrą sytuację materialną, ale ponad 40 proc. określa swoje finanse jako ledwo wystarczające na życie, a ponad 3 proc. jako niewystarczające. Takie osoby będą musiały zrezygnować z atrakcyjnych ofert wycieczkowych czy kulturalnych, co nie wpłynie korzystnie na ich rozwój. Państwo powinno wspierać te instytucje w postaci choćby niewielkich dotacji na prowadzenie działalności, aby mogły pełniej aktywizować swoich słuchaczy do dalszego funkcjonowania w społeczeństwie.

W następnym roku akademickim badania ankietowe zostaną przeprowadzone we wszystkich Oddziałach KDUTW i opracowane dla ich potrzeb i dalszej działalności.

(na podstawie badań ankietowych i wykładu dr Renaty Brzezińskiej)

dr Renata Brzezińska, Jerzy Nowacki



Zarząd Kujawsko-Dobrzyńskiego Uniwersytetu Trzeciego Wieku

Na zebraniu w dniu 15 października 2012 r. dokonano wyboru Zarządu Kujawsko-Dobrzyńskiego Uniwersytetu Trzeciego Wieku. Prezesem został wybrany jednogłośnie dotychczasowy przewodniczący Rady Słuchaczy we Włocławku Jerzy Nowacki.

Zarząd składa się z przedstawicieli wszystkich sześciu oddziałów. Oto jego skład na dzień 14 marca 2014 r.:

1. Jerzy Nowacki – prezes Włocławek
2. Izydor Zaręba – wiceprezes Aleksandrów Kujawski
3. Grażyna Ochocińska – wiceprezes Ciechocinek
4. Jan Jaworski – sekretarz Radziejów
5. Zofia Basta – skarbnik Włocławek
6. Elżbieta Budzanowska – członek Rypin
7. Joanna Drozd-Wietecha – członek Ciechocinek
8. Alicja Górczyńska – członek Radziejów
9. Romana Zabłocka – członek Aleksandrów Kujawski
10. Kazimierz Skarżyński – członek Lipno
11. Halina Szląskiewicz – członek Lipno
12. Barbara Walczuk – członek Rypin
13. Grażyna Wasielewska – członek Włocławek
14. Andrzej Capała – członek Wielgie



Koncert Noworoczny i Bal Karnawałowy



Od lewej: Jerzy Nowacki, prezes KDUTW; prof. nzw. Stanisław Kunikowski, rektor WSHE; Aleksander Kamedulski, artysta śpiewak

W Sali Balowej Pałacu Bursztynowego ponad 120 słuchaczy i sympatyków Kujawsko-Dobrzyńskiego Uniwersytetu Trzeciego Wieku we Włocławku wspólnie z 12-osobową grupą z Aleksandrowa Kujawskiego i 22-osobową z Radziejowa spotkało się na Wieczorze Karnawałowym 24 stycznia 2014 r. Swoją obecnością to wydarzenie muzyczne zaszczytili też dostojni goście Rektor WSHE prof. Stanisław Kunikowski i Prorektor dr Władysław Kubiak. W Koncercie Nowo-

rocznym wystąpił wielce utalentowany stypendysta Światowej Fundacji Artystycznej w Szwajcarii, student Wiesława Bednarka, czołowego barytona Opery Narodowej w Warszawie, Aleksander Kamedulski, też baryton. Dwudziestoletni chłopak, co prawda nie z Sosnowca jak Jan Kiepura ale z pobliskiej Nieszawy, to wielki talent o pięknej barwie i potężnej sile głosu, odwrotnie proporcjonalnej do jego delikatnej, ale bardzo ujmującej sylwetki. Mimo młodego wieku prowadzi bogate życie artystyczne biorąc udział w wielu koncertach w Polsce i za granicą w Hiszpanii, na Cyprze, w Niemczech czy we Francji. Miał też zaszczyt wystąpić dla Prezydenta RP czy polskiego rządu. Dla nas śpiewał arie operowe, romanse rosyjskie, kolędy, w tym najstarszą kolędę świata „Cicha Noc”. Dla Rektora WSHE, Jubilata w tym dniu, zadedykował piękną pieśń „Chitarra Romana” a cała sala urodzinowe „Sto lat”.

Gromkie brawa na stojąco i olbrzymi aplauz to dowód, że koncert należał do wyjątkowych. W dalszej części wystąpił świetny skrzypek, też przyjaciel KDUTW, Marek Dziecielewski — w przyszłości nasz student z programem „Przeboje Muzyczne Świata”, który porwał publiczność, szczególnie kiedy grał walce znad modrego Dunaju przy akompaniamencie Marii Bereski. Był też pokaz tańca orientального, w rytmach muzyki wschodu w wykonaniu grupy tanecznej „Sahara Que-

ens” z Włocławka przy olbrzymim aplauzie, nie tylko panów. Nasze panie postanowiły iść w ślady tancerek i to od zaraz. Nie obyło się też bez prezentacji uczestniczących w imprezie 15 członków Zespołu „Melodia” a o.m.c. hymn „Seniorzy” zrobił furorę. Dwie piosenki z dedykacją zaśpiewała Barbara Zwolińska solistka zespołu. Do tańca przeboje stare i nowe grał Zespół „Diamant”, a w rytmie melodii prowadzony przez dwie urocze maszynistki w kolejarskich czerwonych czapkach, pociąg jechał wraz z całą salą i dojechał bezpiecznie na miejsca. Był też duży, okazały tort z kolorowym logo KDUTW dla wszystkich, przygotowany przez Cukiernię Szyling — jej właścicielka Jadwiga Szyling, też nasza słuchaczka była współfundatorem tego pysznego deseru. Wszystko to odbywało się we wspaniałej, prawie rodzinnej, kulturalnej, jak na karnawał przystało atmosferze, którą potrafilo stworzyć prześwietni uczestnicy. To był piękny, udany, kameralny wieczór, wręcz uczta duchowa.

Wielkie słowa podziękowania należą się wszystkim współorganizatorom tej wspaniałej imprezy i tym, którzy nam pomogli — Wyższa Szkoła Humanistyczno-Ekonomiczna, Zakład Rehabilitacji „Vita” Ireny Jabłońskiej z Włocławka i nasi przyjaciele artyści. Najwyższe słowa uznania i podziękowania od organizatora!

scenariusz i prowadzenie Jerzy Nowacki
fot. Jeremi Chyżewski

Koło Naukowe „Warsztaty Korczakowskie”

Koło rozpoczęło swoją działalność w 2011 r. w Wyższej Szkole Humanistyczno-Ekonomicznej we Włocławku. Jest ono kontynuacją koła naukowego założonego kilkanaście lat temu na Uniwersytecie Mikołaja Kopernika w Toruniu przez Pana dr. Ireneusza Pyrzyka, prof. nzw. WSHE. Pełniąc obecnie funkcję dziekana Wydziału Nauk Pedagogicznych jest jednym z nielicznych badaczy spuścizny pedagogicznej Janusza Korczaka w Polsce. Przedmiotowe koło naukowe tworzą następujące osoby: opiekun naukowy dr Ireneusz Pyrzyk, prof. nzw. WSHE, przewodniczący koła Paweł Rieske, członkowie: Sylwia Małgorzata Piechocka, Arleta Szyjkowska, Zbigniew Górecki, Małgorzata Pietrzak, Barbara Walczak, Katarzyna Popielarczyk, Urszula Wilińska, Joanna Krysztoforska, Ireneusz Wieczorek oraz studenci z Ukrainy.

Najbardziej rozpoznawalne dzieła Korczaka to: *Jak kochać dziecko*, *Prawo dziecka do szacunku*, *Król Maciuś Pierwszy i Bankructwo małego Dżeka*. Janusz Korczak poruszał problemy opiekuńczo-wychowawcze, które od zawsze skłaniały do przemyśleń, dotyczących dzieci oraz ich człowieczeństwa. Pedagog ten w szczególności sposób dbał o prawa małych ludzi. Spośród praw dziecka, o których pisał, do najważniejszych zaliczają się: prawo do szacunku, tajemnicy, upadku, wiedzy, własności, dnia dzisiejszego oraz radości. J. Korczak stworzył nowatorski system pedagogiczny twierdząc, że dziecko ma prawo do korzystania ze swoich praw niezależnie od rasy, płci czy pochodzenia.

Koło Naukowe „Warsztaty Korczakowskie” propaguje oraz rozpowszechnia myśl pedagogiczną Janusza Korczaka. W październiku 2012 r. w siedzibie Wyższej Szkoły Humanistyczno-Ekonomicznej we Włocławku nastąpiło otwarcie sali im. Janusza Korczaka i Stefanii Wilczyńskiej. Od początku istnienia sala jest wzbogacana w przedmioty upamiętniające J. Korczaka oraz S. Wilczyńską. Fundatorem rzeźby ukazującej wizerunek Staroego Doktora jest członek Koła Naukowego Zbigniew Górecki. Pozostali członkowie koła angażują się w pracę na rzecz sali, wciągają ją wzbogacając i dekorując. Ważnym momentem podczas otwarcia sali był występ recytatorski Małgorzaty Pietrzak. Dni 16 i 17 października 2012 r. miały podwójny wymiar,



Konferencja — Międzuczelniane Dni Korczakowskie

ponieważ wraz z otwarciem sali odbyły się Międzuczelniane Dni Korczakowskie. Konferencja była ściśle związana z obchodami roku Janusza Korczaka. Oprócz Wyższej Szkoły Humanistyczno-Ekonomicznej we Włocławku do współpracy dołączyły: Wyższa Szkoła Filologii Hebrajskiej w Toruniu oraz Wydział Teologiczny Uniwersytetu Mikołaja Kopernika w Toruniu. Pierwszy dzień konferencji odbył się w WSHE. Wydział Nauk Pedagogicznych zorganizował tego dnia konferencję pt. „Janusz Korczak i Stefania Wilczyńska. W siedemdziesiątą rocznicę śmierci”. W programie konferencji wystąpili: prof. dr hab. Jadwiga Bińczycka, Pani Barbara Sochal, prof. dr hab. Heliodor Muszyński, prof. dr hab. Marian Bybluk, dr Ireneusz Pyrzyk, prof. nzw. WSHE, Koło Naukowe „Persona” oraz członkowie Koła Naukowego „Warsztaty Korczakowskie” — Paweł Rieske i Przemysław Chudykowski.

Sala im. Janusza Korczaka i Stefanii Wilczyńskiej została wzbogacona w niezwykle dzieło ufundowane przez przewodniczącego Koła — Pawła Rieske. Na jednej ze ścian pomieszczenia powstał obraz autorstwa włocławskiego artysty Marka Pietrzykowskiego. Obraz przedstawia Janusza Korczaka i Stefanię Wilczyńską spacerujących niedaleko Domu Sierot, będącego sierocińcem dla ży-

dowskich dzieci, mieszczącego się przy ulicy Krochmalnej 92 w Warszawie. Obraz zajmuje powierzchnię 2,30 m na 2,50 m. Jest to dzieło upamiętniające postaci tych niezwykłych ludzi. Dzieło J. Korczaka i S. Wilczyńskiej jest znane nie tylko w Polsce, ale na całym świecie. Korczak był niezwykłym wychowawcą. Walczył o prawa dzieci, traktował małych ludzi z szacunkiem. Pedagog mawiał, że „dziecko chce, by traktowano je poważnie, żąda zaufania, wskazówki i rady. My odnosimy się do niego żartobliwie, podejrzewamy bezustannie, odpychamy niezrozumieniem, odmawiamy pomocy”¹. Mamy nadzieję, że dzieło namalowane na ścianie jednej z sal naszej uczelni będzie przypominać innym o idei Janusza Korczaka oraz zwróci uwagę na szczególną postać Stefanii Wilczyńskiej.

Kolejnym przedsięwzięciem Koła Naukowego „Warsztaty Korczakowskie” oraz Klubu Uczelnianego Akademickiego Związku Sportowego WSHE we Włocławku był Turniej Piłki Siatkowej „Stop Przemocy”. Turniej odbył się 8 czerwca 2013 r. w Hali Ośrodka Sportu i Rekreacji we Włocławku. Pomysłodawcą wspomnianego turnieju był student WSHE Paweł Rieske. Organizacją i przebiegiem zawodów zajęli się mgr Marek Wódecki, który jest prezesem AZS. W turnieju wystartowało pięć drużyn: Wyższe Seminarium Duchowne,

mieszkańcy Schroniska Caritas, przedstawiciele mediów, Komendy Miejskiej Państwowej Straży Pożarnej i AZS WSHE. Turniej miał za zadanie propagować hasło „Stop Przemocy”. Nie od dziś wiadomo jak wiele złych i przykrych rzeczy dzieje się we współczesnym społeczeństwie. Przemoc i agresja dotyczy szczególnie dzieci. Chcemy przeciwstawiać się przemocy i złym działaniom wobec najmłodszych. Janusz Korczak mówił: „Jestem bezwzględny, nieubлагany przeciwnikiem kary cielesnej. Baty, dla dorosłych nawet,

będą tylko narkotykiem, nigdy środkiem wychowawczym. Kto uderza dziecko jest jego oprawcą”². Turniej oprócz propagowania życia bez przemocy miał również zachęcać do prowadzenia zdrowego stylu życia. W dzisiejszych czasach niewielu ludzi uprawia sport. Dotyczy to szczególnie dzieci i młodzieży, których aktywność fizyczna ogranicza się przeważnie do lekcji wychowania fizycznego. Warto zwrócić uwagę, że sport poza aspektem zdrowotnym ma również inne zalety. Wysiłek fizyczny kształtuje wytrwałość,

umiejętność współpracy w grupie oraz wyraża systematyczność i dążenie do celu.

W dniu 15 października 2013 r. „Warsztaty Korczakowskie” wraz ze swoim opiekunem odwiedziły Rzecznika Praw Dziecka Pana Marka Michalaka. Spotkanie odbyło się w miłej atmosferze, której towarzyszyły rozmowy na temat filozofii wychowawczej Starego Doktora oraz obchodów Roku Janusza Korczaka. Podczas spotkania Małgorzata Pietrzak odczytała swój wiersz pt. „Wieczne dziecko”. Utwór upamiętniał osobę Janusza Korczaka.



W sali im. Janusza Korczaka i Stefanii Wilczyńskiej



Rzecznik Praw Dziecka Marek Michalak



Zbiórka dla dzieci z domów dziecka w ramach Akcji Pamiętamy o Tobie — Św. Mikołaj i Ja

Zgromadzeni goście byli szczęśliwi i zadowoleni z niecodziennej wizyty w Warszawie.

Koło Naukowe bierze udział w akcjach charytatywnych, które mają na celu niesienie pomocy dzieciom. Jedną z nich była akcja „Pamiętamy o Tobie — Święty Mikołaj i Ja”. Członkowie „Warsztatów Korczakowskich” wraz ze studentami z Ukrainy zorganizowali pieniężną zbiórkę, której dochód został przeznaczony na prezenty dla dzieci z wrocławskich domów dziecka. Mimo mrozu i niesprzyjającej pogody wolontariusze wykazali dużo cierpliwości i chęci w zbieraniu pieniędzy. Dodatkową motywacją był fakt, że zbiórka pieniędzy miała bardzo szczytny cel. Do akcji charytatywnej w dużej mierze dołączył się Uniwersytet Trzeciego Wieku, hojnie wspierając przedsięwzięcie. Dzięki zbiórce pieniędzy 220 dzieci otrzymało wymarzone prezenty. Placówkami, którym pomagali wolontariusze były: Centrum Opieki nad Dzieckiem, Placówka Opiekuńczo-Wychowawcza Maluch, Ośrodek Wychowawczy Sióstr Orionistek, Dom Dziecka Caritas, Dom Dziecka Paulinka, Dom Dziecka w Lubieniu, a także placówka opiekuńczo-wychowawcza w Brzeziu. Warto podkreślić, że patronat nad akcją objęli: Starosta Wrocławski Kazimierz Kaca, Biskup Wrocławski Wiesław Alojzy Mering oraz Prezydent Miasta Wrocławka

Andrzej Pałucki. Pomoc innym ludziom daje wiele satysfakcji, tym bardziej gdy dotyczy dzieci. Miło widzieć zadowolenie i uśmiech na twarzach najmłodszych. Biorąc udział w akcjach charytatywnych nabieramy przekonania, że warto pomagać.

Z dniem 3 stycznia 2014 r. Koło Naukowe „Warsztaty Korczakowskie” podjęło jednomyślną decyzję o przyznaniu honorowego członkostwa Pierwszej Damie Rzeczypospolitej Pani Annie Komorowskiej. Pani prezydentowa jest Pierwszą Damą RP od 6 sierpnia 2010 r. Pierwsza Dama ukończyła filologię klasyczną na Uniwersytecie Warszawskim. Kwiecień 2011 roku był dla Pani Anny Komorowskiej bardzo pomyślnym czasem, ponieważ właśnie w tym roku otrzymała ona Złotą Odznakę za zasługi Chorągwi Śląskiej Związku Harcerstwa Polskiego. Rok wcześniej w 2010 r. Pierwsza Dama otrzymała statuetkę nagrody Róże Gali w kategorii „Debiut” za debiut w roli Pierwszej Damy. Anna Komorowska była przewodniczącą Komitetu Honorowego obchodów Roku Janusza Korczaka. Żona prezydenta jest osobą, która wzbudza szacunek i sympatię wśród Polaków. Pani Anna jest kobietą pewną siebie, naturalną, nie lubiącą fanaberii. Największą wartością jest dla niej życie rodzinne, o które dba w szczególny sposób. Pani

Anna Komorowska to bardzo ciepła i serdeczna osoba. Jest autorytetem dla swoich najbliższych oraz dla społeczeństwa. Słowa, które Pani Komorowska kieruje do innych są budujące, pełne taktu, nigdy nie ranią.

Koło Naukowe „Warsztaty Korczakowskie” wnosi w życie jego członków wiele pozytywnych emocji. Dzięki zaangażowaniu naszego koła w różne formy działalności na rzecz innych czujemy się potrzebni i dojrza-li. Warto w tym miejscu zwrócić uwagę na stałość natury człowieka w jej zmienności. Z biegiem czasu nabieramy doświadczenia i stajemy się mądrzejsi, lecz w głębi duszy pozostajemy sobą.

*dr Ireneusz Pyrzyk, prof. nzw. WSHE
Sylwia Małgorzata Piechocka
Arleta Szyjkowska
Paweł Rieske*

¹ J. Korczak, *Jak kochać dziecko*, Wydawnictwo Jacek Santorski, Warszawa 1998, s.104.

² J. Korczak, *Pedagogika żartobliwa*, Wydawnictwo J. Morkowicza, Warszawa 1939, s. 22.

Studia stacjonarne na I roku pedagogiki rozpoczęła grupa studentów z Ukrainy. Od samego początku młodzi ludzie włączyli się w wiele akcji organizowanych przez samorząd studencki.



Studentkie Koło Literackie „Metafora” powstało 14 grudnia 2012 r. przy Wyższej Szkole Humanistyczno-Ekonomicznej we Włocławku. Pomysłodawcą i współzałożycielem oraz opiekunem jest mgr Adam Gawroński — pracownik dydaktyczny WSHE. Celem działalności studentów jest skupianie środowiska twórczego uczelni, a także integracja osób piszących poezję i prozę. Twórczość członków Koła Literackiego „Metafora” jest różna — dotyka rozmaitych tematów, posługuje się odmiennym stylem, formą, metaforyką. Zawiera w sobie zarówno pierwsze uniesienia i zachwyty młodości, jak i wyważoną refleksję przynależną do minionego biegu lat i wspomnień. Studenci Małgorzata Pietrzak, Ireneusz Wieczorek, Alicja Pilarska-Chęcińska, Kornelia Magier i Marta Tomczak są przekonani, że poezja przenosi w świat nadziei, marzeń i oczywiście nasuwa refleksje. Oprócz dzia-

łalności literackiej studenci poeci są obecni w codziennym funkcjonowaniu uczelni, angażując się w inicjatywy promujące jej działalność, a także biorąc udział w akcjach charytatywnych. Do chwili obecnej zorganizowali wiele ciekawych pod względem warsztatu literackiego imprez, choćby Wieczór Walentynkowy w Miejskiej Bibliotece Publicznej we Włocławku połączony z ogólnopolskim konkursem poetyckim pt. „Wiersze o miłości bez banału” w dniu 14 lutego 2013 r. Z myślą o ludziach samotnych i starszych w dniu 21 lutego 2013 r. zorganizowali poranek poetycki z „Metaforą” w Domu Opieki Społecznej w Zarzeczewie. Działalność swoją skupiają szczególnie na młodych, którzy nieśmiało sięgają po pióro i stawiają pierwsze kroki w tej trudnej dyscyplinie literackiej, jaką jest poezja. Poprzez organizowane warsztaty literackie, jak warsztaty „Malowane Słowem”,

„Zimowe wakacje”, czy konkursy poetyckie, np. „Malowane Słowem” z dnia 13 czerwca 2013 r., przybliżają młodzieży sztukę pisaną, a także czytania poezji. Członkowie koła literackiego „Metafora” biorą czynny udział w corocznej edycji Festiwalu Nauki, Kultury i Przedsiębiorczości. Na rok 2014 przygotowano między innymi Wieczór Walentynkowy w Ciechocinku, Wieczór poetycko-muzyczny z okazji Dnia Kobiet przy współorganizacji z Biurem Osób Niepełnosprawnych na WSHE we Włocławku, „Warsztaty literackie” dla gimnazjalistów i uczniów szkół ponadgimnazjalnych skupionych w Zespole Szkół Akademickich WSHE we Włocławku oraz „Warsztaty poetyckie” w ramach V Festiwalu Nauki, Kultury i Przedsiębiorczości. Więcej na temat działalności Koła Literackiego „Metafora” na stronie www.metafora.wshe.pl

Ireneusz Wieczorek

METAFORA

Małgorzata Pietrzak

Wiersz dla ciebie

ugniotłam dla ciebie wiersz
z razowego ciasta
ziarnem słonecznika
przyprawiłam
poczęstuję cię nim
kiedy przyjdiesz
zjemy po kawalku
może z masłem?
ty nie lubisz masła
to nic
zjemy z miodem
albo z dżemem malinowym
chcesz
wypiekę z niego grahamki
zabierzesz je do domu
kiedy przyjdiesz?

Marta Tomczak

Świat płacze

Rozglądam się dookoła
I patrzę w niebo
Obserwuję płynące na wietrze
Liście

Świat może być piękny
Jest piękny

Lecz Gdy z oczu płyną łzy
To piękno chowa się za
Mgłą.

Kornelia Magier

Zaproszenie

Kłaniam się –
masz duże poczucie
humoru
lepiąc moje
nie moje ja.
Prześmiewco
zejdź na szklaneczkę
młodego wina
ma w sobie tyle
temperamentu
ile ty użyczyłeś go mnie.
Puszczasz oko
tak więc
theatro anico
czas rozpocząć
zapraszam!

Adam Gawroński

Marzyciele

Wielcy Marzyciele nie schodźcie na ziemię
Pod żadnym pozorem nie wracajcie tutaj
Ponieważ zbyt wiele wokół złości drzemie
Jedynie wieczorem płynie kojąca nuta

Wielcy Marzyciele bądźcie dobrej wiary
Zwłaszcza gdy toniecie w oceanie smutku
Cichy liści szelest zgłuszy nocne mary
Znowu rozkwitniecie jak kwiaty w ogródku
Wielcy Marzyciele dryfujcie w przestworzach
Wciąż przecząc śmiało prawom Galileusza
Nie dla was fortele, honorowa łoża
Choć serce by chciało, nie pozwoli dusza



Ireneusz Wieczorek

Człowiek

człowiek to przestrzeń
która się wypełnia
między myślą
a czynem
człowiek to teraźniejszość
zamglona przyszłość
to głębia
ciągły niepokój
to przyjaźń
zdrada
miłość
człowiek to dzień
za dniem zapisany
palcem Stwórcy
człowiek
to ja
które ciągle się staje

Koło Naukowe Pedagogów Persona

- W dniu 18 kwietnia 2013 r. studenci z Koła Naukowego Pedagogów „Persona” wraz z opiekunem dr Urszulą Kempieńską uczestniczyli w III Międzynarodowej Konferencji Studenckiej pt. „Przemiany współczesnej rodziny” zorganizowanej przez Instytut Nauk Ekonomicznych i Informatyki PWSZ w Płocku. Temat wystąpienia „Przemiany obyczajowości dwóch pokoleń: matka–córka”.

- W dniu 24 października 2013 r. w Poznaniu odbyła się IV Międzynarodowa Konferencja „Współczesne nurty badawcze młodych naukowców”, w której wzięły udział adiunkt WNP dr Urszula Kempieńska (członek Komitetu Naukowego Konferencji) oraz studentka pedagogiki (przewodnicząca Koła Naukowego Pedagogów „Perso-

na”) Żaneta Stypuła-Cichalska jako prelegentka. Temat wystąpienia studentki: „Bajki w świadomości rodziców dzieci w wieku przedszkolnym”.

- W dniu 20 listopada 2013 r. odbyła się III Studencka Konferencja Naukowa „Rodzina w ujęciu interdyscyplinarnym”, zorganizowana przez opiekunkę Koła Naukowego Pedagogów „Persona” dr Urszulę Kempieńską. Zaproszenie do udziału w niej przyjęli nie tylko studenci WSHE, ale także z Uniwersytetu Kazimierza Wielkiego w Bydgoszczy i ponad 20-osobowa grupa studentów z Instytutu Nauk Ekonomicznych i Informatyki PWSZ z Płocka z opiekunem Studenckiego Koła Naukowego dr Anną Schulz. Konferencję prowadziła przewodnicząca KNP „Persona” studentka II roku uzupełniających studiów magisterskich Żaneta Stypuła-Cichalska.

Konferencję otworzył dziekan Wydziału Nauk Pedagogicznych dr Ireneusz Pyrzyk, prof. nadzw. WSHE. Wykład inauguracyjny „Kiedy zaczyna się życie ludzkie?” wygłosił prof. dr hab. n. med. Piotr Riecke z Uniwersytetu Medycznego w Łodzi oraz Celther Polska. Ogółem wygłoszono 13 referatów. W konferencji wzięły udział także słuchacze Kujawsko-Dobrzyńskiego Uniwersytetu Trzeciego Wieku.

- W dniu 18 grudnia 2013 r. dr Urszula Kempieńska w podziękowaniu za owocną współpracę została zaproszona przez Dyрекcję Domu Dziecka Caritas we Włocławku na Jaselkę i Wieczernę Wigilijną z podopiecznymi. W uroczystości wzięła udział również przewodnicząca KNP „Persona” Żaneta Stypuła-Cichalska.

dr Urszula Kempieńska



III Studencka Konferencja Naukowa
„Rodzina w ujęciu interdyscyplinarnym”



Jaselka w Domu Dziecka Caritas
we Włocławku

Ze sportu akademickiego wsHE



Uczestnicy Akademickich Mistrzostw Polski w Biegach Przelajowych w Łodzi

W sobotę 6 kwietnia 2013 r. odbyły się w Łodzi Akademickie Mistrzostwa Polski w Biegach Przelajowych. Uczestniczyła w nich sześcioposobowa reprezentacja KU AZS WSHE we Włocławku w składzie: Anna Chwiałkowska, Agnieszka Adamczyk, Malwina Kubacka, Patryk Domińczak, Krzysztof Kapura, Dawid Skrzyński (wszyscy to studenci Wydziału Nauk Pedagogicznych). Opiekunem ekipy był Marek Wódecki. Najlepiej na trudnej oblodzonej trasie i przy padającym deszczu ze śniegiem spała się dwukrotnie akademicki Mistrz Polski w maratonie — Patryk Domińczak, który w biegu na 4,5 km zajął 32 miejsce (4. w kategorii wyższych szkół niepublicznych). Agnieszka Adamczyk była najwyższą sklasyfikowaną zawodniczką AZS WSHE — 61. w biegu na 3 km (2. miejsce w kategorii wyższych szkół niepublicznych). W zawodach wystartowało ponad 600 biegaczy studentów reprezentujących bardzo różny poziom, od medalistów Mistrzostw Europy (m.in. Katarzyna Broniatowska) po amatorów biegania. W klasyfikacji wyższych szkół niepublicznych reprezentantki KU AZS WSHE były jedyną sklasyfikowaną uczelnią (przynajmniej trzy zawodniczki kończące bieg), natomiast panowie zajęli w tej klasyfikacji 3. miejsce.

W dniach od 24 do 26 maja 2013 r. odbyły się w Mińsku Mazowieckim Mistrzostwa Polski Młodzieżowców K-1 Rules. Walczyła w nich krajowa czołówka kickboxerów. Bardzo dobrze zaprezentował się Adrian Czarkowski (Klub Sportów Walki Włocławek), student III roku wychowania fizycznego, który w kategorii +91 kg wywalczył 3. miejsce. Gospodarzem imprezy był najbardziej utytułowany polski kickboxer (9-krotny Mistrz Świata) Marek „Punisher” Piotrowski. Wcześniej w dniach 16–17 maja na obiektach Politechniki Warszawskiej odbyły się II Mistrzostwa Polski AZS w Kickboxingu w formule Kick Light. Adrian Czarkowski (AZS WSHE Włocławek) startował w wadze +94 kg. Miał pecha w losowaniu trafiając na Michała Bławdziewicz, bardziej doświadczony przeciwnik — Mistrza Świata K-1 Rules. Stoczył z nim jednak wyrównany pojedynek, przegrywając minimalnie na punkty i zostali sklasyfikowani na miejscach 5–8.

Podobnie jak w latach poprzednich sukcesy na arenie ogólnopolskiej odnosili kolarze. Arkadiusz Owsian (trzeci z rodziny studujący

na naszej uczelni po Tomaszu (ojciec) i Łukaszu (brat) student I roku na kierunku wychowanie fizyczne, reprezentujący Pogoń Mostostal Puławy wygrał wyścig „O Puchar Bałtyku”, który 14 lipca 2013 r. zakończył się w Kołobrzegu. Zwycięstwo zagwarantował sobie ostatniego dnia zawodów. Po sobotnim odcinku był wiceliderem, ale 3. miejsce podczas niedzielnej etapu dało mu końcowy sukces. Piętnaste miejsce zajął w tym wyścigu Dorian Bartkiewicz, student III roku wychowania fizycznego (reprezentant KLTC Konin). Dorian w dniach 28 czerwca–1 lipca startował w Młodzieżowych Mistrzostwach Polski w Kolarstwie Torowym, które odbyły się w Pruszkowie. Wywalczył srebrny medal w wyścigu drużynowym na 4000 m, oraz zajął 4. miejsce w sprincie drużynowym, 4 miejsce w wyścigu punktowym na dystansie 40 km, 8. miejsce w wyścigu scratch mężczyzn na dystansie 25 km oraz w omnium – 10. miejsce na 250 m ze startu lotnego i 10. miejsce na 30 km w wyścigu punktowym.

Kolejny sukces zanotował na swoim koncie Arkadiusz Owsian. W rozgrywanym w dniach 22–27 lipca 2013 r. 56. Międzynarodowym Wyścigu Kolarskim „Dookoła Mazowsza”, reprezentujący KS Pogoń Regionalna zajął drugie miejsce w klasyfikacji do lat 23 (białą koszulkę). W klasyfikacji generalnej Arek uplasował się na 18. miejscu. Doskonale spała się jego brat Łukasz, absolwent WF WSHE. Reprezentujący już drugi sezon CCC Polsat Polkowice zajął trzecie miejsce tracąc do zwycięzcy, którym był Marcin Sapa (BDC MARCPOL) tylko 4 sekundy!!!

Świetnie spała się w Mistrzostwach Polski w Kolarstwie Szosowym (parami i drużynowo) student II roku wychowania fizycznego Wyższej Szkoły Humanistyczno-Ekonomicznej we Włocławku Arkadiusz Owsian. W niedzielę 15 września 2013 r. na 40-kilometrowej trasie Warlubie–Osiek–Warlubie, wraz z kolegami z ekipy KS Pogoń Mostostal Puławy zdobył tytuł Mistrza Polski w jeździe drużynowej na czas (w kategorii orlik). Dwa dni wcześniej na podobnej, tyle że 30-kilometrowej trasie, wraz ze swym partnerem z tego samego teamu zdobył brązowy medal w wyścigu parami.

Marek Wódecki

Obóz sportowy (...i Mistrzostwa Świata!)

Studenci I roku kierunku wychowanie fizyczne uczestniczyli w dniach od 28 czerwca do 6 lipca 2013 r. w programowym obozie sportowym. Odbył się on po raz trzeci w malowniczo położonym nad Jeziorem Drwęckim Ośrodku Wypoczynkowym „Bajka” (k. Ostródy). Studenci uczestniczyli w różnorodnych zajęciach: organizacja czasu wolnego dzieci i młodzieży, atletyka terenowa, pływanie i ratownictwo wodne, plenerowe formy aktywności ruchowej, kajakarstwo z elementami turystyki, terenoznawstwo i obozownictwo, festiwal wodnorekreacyjny, triathlon. Jednak najważniejszym wydarzeniem w trakcie obozu był udział w Mistrzostwach Świata w Siatkówce Piłkowej, które w dniach od 1 do 7 lipca odbywały się w pobliskich Starych Jabłonkach. Nie mogło zabraknąć na trybunach ekipy Wyższej Szkoły Humanistyczno-Ekonomicznej we Włocławku. Studenci gorąco dopingowali uczestników mistrzostw (szczególnie reprezentantów Polski), a dzięki banerowi uczelnianego AZS-u kilkakrotnie pozdrawiani byli przez spikera i publiczność na stadionie centralnym. Pozowali też do licznych zdjęć z najlepszymi na świecie zawodnikami (szczególnie) i zawodnikami siatkówki piłkowej.

Wszyscy studenci uczestniczący w zajęciach zaliczyli obóz sportowy. Kadre dydaktyczną stanowili: dr Marek Zieliński, dr Mirosław Piątek i kierownik obozu mgr Marek Wódecki.

Marek Wódecki



WSHE SPEŁNIA MARZENIA!



foto Skydive.pl Kruszyn

Drodzy czytelnicy!

Nazywam się Katarzyna Meler. Jestem studentką drugiego roku studiów magisterskich na kierunku pedagogika w Wyższej Szkole Humanistyczno-Ekonomicznej we Włocławku. Chciałabym podzielić się z Wami moją historią, jak dzięki władzom uczelni udało się spełnić moje marzenie. Skoczyłam z wysokości 4000 metrów ze spadochronem.

Wszystko zaczęło się jeszcze na „licencjacie”, kiedy na zajęciach z psychologii opowiadaliśmy o swoich zainteresowaniach. Kolega z grupy Paweł Rieske mówił o tym, że skakał ze spadochronem. To moje marzenie — odparłam w rozmowie z Pawłem po zajęciach. Jednak nie było to zwykłe marzenie. Od prawie 11 lat choruję na dość uciążliwą i krępującą chorobę, jaką jest tysienie plackowate uogólnione. Choroba przejawia się tym, że po prostu nie mam włosów na całym ciele. Dla każdej kobiety włosy są ważnym atutem, jej walorem. Spotkałam się z wieloma niemiłymi sytuacjami. Czasami postrzegano mnie jako osobę inną, ponieważ za zwyczaj chodzę z chustką na głowie. Przykre komentarze, dziwne spojrzenia... Marzyłam o tym, by skoczyć ze spadochronem, by pokazać i być może udowodnić sobie, że można spełniać marzenia. Przecież choroba nie może mnie ograniczać, prawda?! Dzięki Panu Prorektorowi WSHE Władysławowi Kubiakowi — prezesowi Aeroklubu Włocławskiego moje marzenie spełniło się! Dnia 29 czerwca 2013 r. skoczyłam ze spadochronem w tandemie z wysokości 4000 metrów z przed-

kością 200 km/h. Przed skokiem, na ziemi pokazano mi jaką pozycję powinnam przyjąć w powietrzu, jak oddychać, żeby w ogóle móc złapać oddech, a także jak pozować do kamery. W górce miały być dwa „banany”. Jeden na ustach, a drugi z kształtu sylwetki. Największe wrażenie jest w chwili kiedy stoimy na progu samolotu trzy sekundy przed skokiem. Nie ma czasu na strach ani na wahanie. Po prostu robisz to. Atmosfera w samolocie między wszystkimi skoczkami jest bardzo miła, wszyscy są jak jedna rodzina. Na wysokości 4000 metrów otwierana jest klapa i kilku pierwszych skoczków już nie ma. Jako jedyny tandem wyskakujemy ostatni. Kamerzysta wisi na zewnątrz samolotu, ja wraz z instruktorem przesuwam się krok po kroku ku wyjściu. Krok za samolot, nogi podwinęte pod samolot, skok w kierunku śmigła. I już nas nie ma. Rękoma muszę trzymać za uprząż. Trochę wirujemy, po chwili wracamy do właściwej pozycji, takiego banana. Mimo oddychania wyłącznie przez usta i z głową mocno odchyloną do tyłu, spadając bardzo ciężko jest oddychać. Instruktor klepie po ramionach. To znak, że mogę zacząć robić co mi się podoba. Machać, łapać powietrze, przesyłać buziaczki. O buziaczkach, „okejach” i machaniu przypominają co chwilę kamerzyści. Po

otwarcu się czaszy lecieliśmy spokojnie, można było porozmawiać i podziwiać widoki, mogłam nawet posterować. Przychodzi czas na lądowanie... Przerazenie w momencie wyskoku z samolotu, a po chwili radość z szybowania w przestworzach — coś niesamowitego i niezapomnianego!

Odczucia jakie towarzyszą człowiekowi u góry, kiedy wyskakuje z samolotu i doświadcza prawdziwej wolności ciężko ubrać w jakiegokolwiek słowa... tego trzeba spróbować!!!

Chciałabym serdecznie podziękować za zasponsorowanie mojego marzenia władzom Wyższej Szkoły Humanistyczno-Ekonomicznej, Panu Prorektorowi Władysławowi Kubiakowi, załodze Szkoły Spadochronowej Skydive.pl z Kruszyna, dyrektorowi Aeroklubu Włocławskiego Panu Markowi Koźmińskiemu oraz Pawłowi Rieske.

Katarzyna Meler





5 FESTIWAL

NAUKI, KULTURY I PRZEDSIĘBIORCZOŚCI

W dniach 9–12 kwietnia 2014 r. odbyła się jubileuszowa piąta edycja Festiwalu Nauki, Kultury i Przedsiębiorczości — wspólnego projektu popularyzatorskiego środowisk naukowych, gospodarczych i kulturalnych Włocławka oraz regionu Kujaw i ziemi dobrzyńskiej. Festiwal Nauki, Kultury i Przedsiębiorczości wpisuje się w ideę budowania efektywnych i trwałych relacji między nauką, kulturą a otoczeniem gospodarczym. Do organizacji tegorocznej edycji przedsięwzięcia zaproszone zostały, tradycyjnie oprócz środowiska naukowego, również włocławskie instytucje kultury i najprężniej działające stowarzyszenia kulturalne oraz instytucje z obszaru przedsiębiorczości, promocji turystyki i ekologii. Przygotowanych zostało ponad sto propozycji programowych z wielu dziedzin nauk społecznych, humanistycznych, matematyczno-przyrodniczych i technicznych. Treści programu festiwalowego promowały postawy sprzyjające zgłębianiu wiedzy i umiejętności jej zastosowania w życiu codziennym. W tym kontekście położony był akcent na wzmacnianie potrzeby ustawicznego poszerzania horyzontów intelektualnych i poznawczych bez względu na wiek, płeć i sytuację życiową uczestników Festiwalu. Podczas tegorocznej edycji pojawiły się dwie nowości — Wyjazdowy Festiwal w Aleksandrowie Kujawskim oraz realizowany w partnerstwie z Wzorcownią Piknik Festiwalowy na Placu Grodzkim.

Patronat honorowy nad tym przedsięwzięciem objęli: Minister Nauki i Szkolnictwa Wyższego, Marszałek Województwa Kujawsko-Pomorskiego, Prezydent Miasta Włocławek oraz Burmistrz Aleksandrowa Kujawskiego. Finansowego wsparcia udzieliło Ministerstwo Nauki i Szkolnictwa Wyższego.

Wykład inauguracyjny Festiwalu pt. „Do trzech razy SZTUKA, czyli o teatrze i nie tylko” wygłosił Rektor Akademii Teatralnej im. Aleksandra Zelwerowicza w Warszawie, znany aktor i miłośnik golfa, prof. Andrzej Strzelecki. Organizatorzy Festiwalu ogłosili konkurs na najciekawszy film o V edycji Festiwalu Nauki, Kultury i Przedsiębiorczości.

Wyższa Szkoła Humanistyczno-Ekonomiczna we Włocławku jako inicjator Festiwalu i jednocześnie jej współorganizator przygotowała swoje propozycje, wśród których znalazły się warsztaty, pokazy, konkursy, seminaria, prezentacje i rozgrywki sportowe. Adresowane były one do różnych grup wiekowych, począwszy od przedszko-

laków a skończywszy na osobach dorosłych, w tym słuchaczach Kujawsko-Dobrzyńskiego Uniwersytetu Trzeciego Wieku. Uczelnia przygotowała m.in. warsztaty z zakresu bhp, sztuki zapamiętywania oraz warsztaty literacko-plastyczne, których motywem przewodnim było życie i twórczość Janusza Korczaka. Uczestnicy warsztatu „Psychomanipulacje” dowiedzieli się jak obronić się przed sztuczkami sprzedaży, a dbający o zdrowy tryb życia wysłuchali porad dietetyczki na temat diet. Nie zabrakło też warsztatów o sztuce makijażu oraz rozwijaniu kreatywności grupy. Dla miłośników kultury zorganizowane było XII seminarium młodzieżowe o kulturotwórczej roli artystów, pisarzy i poetów naszego regionu. Można było również sprawdzić swoje kompetencje z języka angielskiego wypełniając interaktywny test. Tradycyjnie podczas każdego Festiwalu odbyło się Dyktando Włocławskie pod patronatem Prezydenta Miasta Włocławek, tym razem w zmienionej formule, adresowane do młodzieży gimnazjów i szkół ponadgimnazjalnych z Włocławka i regionu. Najmłodszy poznali tajniki kuchni molekularnej oraz wzięli udział w warsztatach o zwyczajach wielkanocnych na Kujawach. Liczną grupę uczestników zebrało również seminarium naukowe o patologjach XXI wieku — prostytucji i handlu ludźmi, gdzie wśród prelegentów znalazł się prof. dr hab. Brunon Hołyst. W ostatnim dniu Festiwalu rozegrany został II Memoriał Piłki Siatkowej im. Janusza Korczaka pod hasłem „Stop przemocy wobec dzieci” pod patronatem m.in. Senatora RP Andrzeja Persona, Rzecznika Praw Dziecka i Polskiego Stowarzyszenia im. Janusza Korczaka. Podczas Wyjazdowego Festiwalu w Aleksandrowie Kujawskim oraz na Pikniku Festiwalowym prezentacje przygotowała silna grupa z pielęgniarstwa i fizjoterapii. Podczas tej ostatniej imprezy odbył się debiut artystyczny studentek z Ukrainy.

Koordynatorem Festiwalu w WSHE był Dział Promocji. Serdecznie podziękowania należą się wykładowcom, studentom oraz pracownikom administracji, którzy przygotowali i przeprowadzili swoje propozycje programowe podczas tegorocznej edycji Festiwalu.

Monika Jabłońska
Komisarz Festiwalu Nauki, Kultury i Przedsiębiorczości



Warsztaty „Kuchnia molekularna”



Spotkanie nt. „Zabezpieczenia bankomatów”



Spotkanie pn. „Zalóż to dla bezpieczeństwa”

Piknik festiwalowy na Placu Grodzkim, występ studentek z Ukrainy studiujących pedagogikę w WSHE



Cykl seminariów naukowych
Pomoc społeczna,
Rzeczywistość,
potrzeby,
oczekiwania



Uczelnia w ramach budowania relacji ze środowiskiem zawodowym zorganizowała w ubiegłym roku dwa seminaria naukowe w ramach nowego cyklu „Pomoc społeczna — rzeczywistość, potrzeby, oczekiwania”. Cykl seminariów zainicjował współdziałanie między uczelnią wyższą a instytucjami, tworząc przestrzeń do wymiany poglądów i doświadczeń w zakresie szeroko rozumianej polityki społecznej. Pierwsze z nich zatytułowane „Prawo dziecka do życia w rodzinie — organizacja rodzinnej pieczy zastępczej we Włocławku” odbyło się 20 czerwca 2013 r. i zorganizowane zostało w partnerstwie z Miejskim Ośrodkiem Pomocy Rodzinie. Honorowy patronat nad przedsięwzięciem objął Prezydent Włocławka Andrzej Pałucki. W programie seminarium znalazły się referaty dotyczące zastępczych form opieki rodzinnej w świetle najnowszej ustawy, organizacji pieczy zastępczej we Włocławku, współpracy placówek opiekuńczo-wychowawczych z kandydatami na rodziny zastępcze. Były również wystąpienia osób prowadzących rodziny zastępcze. Podczas seminarium zostało podpisane porozumienie o współpracy pomiędzy WSHE a MOPR. W dniu 15 listopada 2013 r. odbyło się drugie seminarium naukowe zatytułowane „Wspólnie przeciwko przemocy w rodzinie”, które tym razem zorganizowane było z Powiatowym Centrum Pomocy Rodzinie. Patronem honorowym tego wydarzenia był Starosta Włocławski Kazimierz Kaca. W programie znalazły się wystąpienia poświęcone m.in.: przemocy w rodzinie a funkcjonowanie dziecka w środowisku szkolnym, rola instytucji pomocy społecznej w zwalczaniu przemocy w rodzinie, obowiązki ustawowe kuratorów sądowych a rzeczywistość. Listopadowe seminarium było okazją do podpisania porozumienia o współpracy pomiędzy WSHE a PCPR.

W ramach Debat Obywatelskich z WSHE odwiedzili nas



BOGDAN RYMANOWSKI

W dniu 28 lutego 2013 r. nasza uczelnia gościła znanego dziennikarza telewizyjnego Bogdana Rymanowskiego. W samo południe odbyła się Debat Obywatelska pn. „Od kamieni do władzy — czwartej władzy” z udziałem młodzieży gimnazjalnej i ponadgimnazjalnej. O godz. 17.00 nasz gość odpowiadał na pytania w ramach spotkania otwartego pn. „Przeszłość nas boli...”. Było wiele pytań o współczesną kondycję polskiego dziennikarstwa, poziom polskiej debaty politycznej. Bogdan Rymanowski opowiadał również o swojej najnowszej książce *Ubek*. Współorganizatorem Debaty z udziałem Bogdana Rymanowskiego było Stowarzyszenie Obywateli Projekt Włocławek.

PROF. DR HAB. GRZEGORZ KOŁODKO

W dniu 20 maja 2013 r. w Debatie Obywatelskiej w WSHE wziął udział prof. dr hab. Grzegorz Kołodko — ekonomista, polityk, podróżnik i maratończyk. Spotkanie pt. „Dokąd zmierza świat. Ekonomia polityczna przyszłości” połączone było w promocją książki Pana Profesora o tym samym tytule.



ZBIGNIEW BONIEK

W ostatnią sobotę września 2013 r. gościł w Wyższej Szkole Humanistyczno-Ekonomicznej we Włocławku oraz w Zespole Szkół Akademickich WSHE prezes PZPN Zbigniew Boniek. Przebywał on we Włocławku na zaproszenie Senatora RP Andrzeja Persona. Nasz gość spotkał się m.in. z władzami uczelni, szkoły oraz z młodymi zawodnikami i trenerami UKS „Lider”.

Profesor Zygmunt Wiatrowski honorowym obywatelem Zagórowa



W dniu 24 czerwca 2013 r. prof. Zygmunt Wiatrowski, wybitny naukowiec, wychowawca, mentor wielu adeptów pedagogiki, dyrektor Instytutu Pedagogiki we Włocławskiej WSHE otrzymał tytuł honorowego obywatela miasta i gminy Zagórow. Bogaty dorobek naukowy Profesora został mocno wyakcentowany przez władze miasta Zagórow, w którym profesor się urodził i wzrastał i po dziś je odwiedza. Uczony jest dziesiątym

honorowym obywatelem swego rodzinnego miasta. Wydarzenie miało miejsce w ramach otwartej sesji rady miasta i w oprawie wspianego chóru, którego inspiracje stanowiły patriotyczne motywy narodowe. W podniosłej uroczystości uczestniczyli przedstawiciele parlamentu, samorządowych władz powiatowych, delegacja WSHE, honorowi obywatele i liczni radocy wielkopolskiego Zagórowa.

Ks. prof. dr hab. Marian Wosiński

RIGA TECHNICAL UNIVERSITY OCZAMI BIBLIOTEKARZA

Łotwa — kraj długo kojarzony przede wszystkim jako jedna z byłych republik nadbałtyckich nieistniejącego już Związku Radzieckiego. Na niepodległość wybiła się w roku 1991 i podobnie jak Litwa i Estonia, rozpoczęła niezawisły byt. Historia Łotwy wskazuje jednak, że na przestrzeni wieków była ona terenem, gdzie ścierały się wpływy m.in. Niemiec, Szwecji i Polski. W okresie współczesnym naród ten doświadczył okupacji zarówno niemieckiej, jak i sowieckiej. Tym bardziej godnym podziwu jest trwanie Łotyszy na straży własnej tożsamości narodowej, kultury i języka. Ten niewielki kraj, liczący obecnie zaledwie 2 mln obywateli, aspiruje wysoko. Znalazł się już w gronie państw Unii Europejskiej i zmierza do strefy walutowej euro. Swoją przyszłość bowiem opiera na współpracy międzynarodowej i wymianie handlowej, a wspólna waluta ogromnie to ułatwia. Stolicą Łotwy jest Ryga, którą zamieszkuje ponad 700 tys. obywateli. Jest to miasto nowoczesne, tętniące życiem. Swoją siedzibę mają tu władze państwowe, najważniejsze instytucje finansowe, placówki dyplomatyczne oraz ośrodki naukowe. Ryga posiada również leżącą na prawym brzegu rzeki Daugavy (Dźwiny) piękną starówkę, wpisaną na listę światowego dziedzictwa kulturowego i przyrodniczego UNESCO.

Najstarszą uczelnią wyższą Łotwy jest powstała w roku 1862 Riga Technical University (RTU). Jest to aktualna nazwa uczelni, która na przestrzeni lat wielokrotnie ulegała zmianie. Priorytetem w rozwoju uczelni jest jej umiędzynarodowienie. Badania naukowe prowadzone są w ramach konsorcjów, w skład których wchodzi wiele państw. Nie są to tylko kraje ościennie współpracujące ze sobą z racji tradycji historycznych, ale również odległe, jak choćby Włochy, czy Hiszpania. RTU stawia na nowe technologie i wykorzystanie ich w przemyśle. Bardzo duży nacisk kładzie na stosowanie idei Uniwersytetu III Generacji — wdrażającego wyniki badań w gospodarce. Uczelnia podejmuje bardzo wiele działań, aby pozyskać kontrahentów, dać się poznać jako nowoczesny i prężny partner. Służy temu zapewne również organizowanie spotkań w ramach

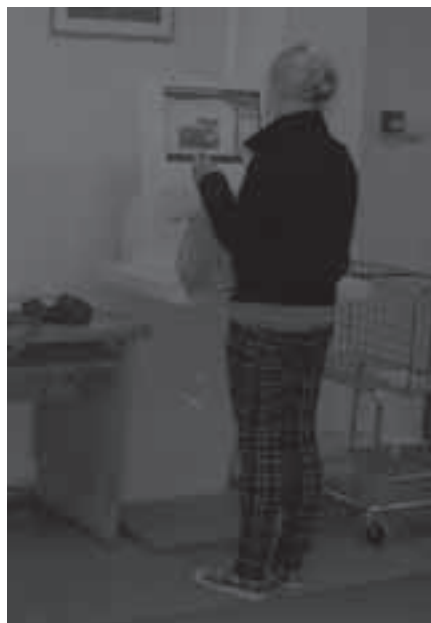
programu LLP Erasmus. W dniach 27–31 maja 2013 r. odbyła się II edycja International Staff Training Week. Skupiła ona niemal 40 osób z 13 krajów: Włoch, Hiszpanii, Belgii, Turcji, Polski, Węgier, Litwy, Estonii, Słowacji, Grecji, Finlandii, Rosji oraz gospodarzy. Celem tego pięciodniowego spotkania było zapoznanie się z ofertą naukową RTU, jego strukturą oraz organizacją studiów na wszystkich poziomach, również doktoranckich. Uczestnicy mieli możliwość zaprezentować własne uczelnie, a także wymieniać opinie na wiele tematów.

W spotkaniu wzięła udział poniżej podpisana, jako przedstawicielka biblioteki uczelnianej. Poza częścią ogólną organizatorzy przewidzieli wizyty tematyczne na różnych wydziałach RTU oraz w bibliotece. Mieści się ona wśród licznych budynków kampusu uczelnianego. Posiada kilka filii, które systematycznie wyposażane są w nowy sprzęt i oprogramowanie. Biblioteka szczerzy się nowoczesnymi urządzeniami technicznymi, jak: automaty do samodzielnego wypożyczenia i zwrotów książek (tzw. SelfCheck) oraz wrzutniami do zwrotów książek działającymi

całą dobę. Od roku 2000 biblioteka korzysta ze zintegrowanego systemu informacji bibliotecznej ALEPH 500. Księgozbiór z zakresu inżynierii i architektury liczy obecnie 1,9 mln egzemplarzy i jest najcenniejszym źródłem informacji dla rozwoju łotewskiej gospodarki narodowej.

Podsumowując pięć dni spędzonych na łotewskiej uczelni nie można oprzeć się wrażeniu, że obrała ona właściwy kierunek dla dynamicznego rozwoju. Wszyscy uczestnicy International Week byli pod wrażeniem sprawności organizacji, bogatego programu spotkania oraz gościnności. Gospodarze prezentowali nie tylko nowoczesność i perspektywę, ale również historię i tradycję swojego kraju. Zadbane o integrację dużej, międzynarodowej grupy organizując zwiedzanie wielu miejsc, piknik na świeżym powietrzu oraz kolację w stylu kuchni molekularnej. Zakończenie wspólnie spędzonego tygodnia było uroczyste, a zarazem wzruszające i na pewno na długo pozostanie w pamięci uczestników.

tekst i fot. Katarzyna Gradzik



WIEDZIEĆ WIĘCEJ

TO LEPIEJ I BEZPIECZNIEJ ŻYĆ

Taka idea przyświecała Bibliotece Głównej WSHE podczas IV Festiwalu Nauki, Kultury i Przedsiębiorczości organizowanego przez Wyższą Szkołę Humanistyczno-Ekonomiczną we Włocławku w dniach 6–8 czerwca 2013 r.

Nasza placówka organizując różnego rodzaju imprezy kieruje się przede wszystkim potrzebami młodych ludzi. Tym razem wspólnie z Akademickim Centrum Pomocy Psychologiczno-Pedagogicznej WSHE zostały przygotowane dwa spotkania o charakterze profilaktycznym skierowane do młodzieży.

Pierwsze z nich to przedstawienie teatralne pt. „Na końcu świata” w wykonaniu Teatru Profilaktycznego „Nieupoważnionym Wstęp Wzbroniony”, który działa przy Gimnazjum nr 4 im. ONZ we Włocławku. Spektakl był wielokrotnie nagradzany podczas przeglądów teatrów profilaktycznych w całej Polsce. Przedstawienie opowiada o historii młodego narkomana Jaśka, który pogubił się w życiu, za co musiał ciężko zapłacić. Na przedstawienie przybyła bardzo licznie młodzież z Włocławka i okolic. Po spektaklu odbyły się warsztaty profilaktyczne poświęcone uzależnieniom. W obrazowy sposób członkowie Teatru wraz z opiekunem pokazali, w jaki sposób działa uzależnienie i jak trudno z niego wyjść. Na koniec zgromadzona widownia mogła porozmawiać z młodymi aktorami.

Drugą ciekawą propozycją dla młodzieży była prezentacja multimedialna ks. Przemysława Warmińskiego pt. „Zło jako dobro. Czy

masz tego świadomość?”. Ksiądz Przemysław w ciekawy sposób opowiadał młodzieży o symbolach i magicznych znakach, które wtapiają się w rzeczywistość i stają się czymś, co znamy i akceptujemy, nie mając świadomości jego mocy. W swojej prezentacji ksiądz przedstawił znaczenie i historię najważniejszych i najbardziej popularnych znaków i magicznych symboli występujących we współczesnym świecie, np.: w kulturze i mediach (film, muzyka, gry komputerowe, prasa, telewizja), w życiu codziennym (ozdoby i tatuaże z odpowiednią symboliką, ubrania). Spotkanie miało na celu uświadomienie młodzieży, jak niewiedza może wpłynąć na nasze życie.

Obie imprezy przygotowane przez Bibliotekę Główną WSHE i ACPPP były skierowane do młodzieży i miały charakter profilaktyczny. Takie działania są jednym ze sposobów reagowania na zjawiska społeczne, które są szkodliwe i niebezpieczne we współczesnym świecie. Ludzie młodzi zachowują się ryzykownie, ponieważ często są nieświadomi skutków i następstw takich zachowań. W związku z tym dostarczanie rzetelnej informacji jest ważnym elementem w edukacji społecznej młodzieży. Mamy nadzieję, że oba spotkania były wartościowym doświadczeniem i w jakimś stopniu przyczyniły się do refleksji nad wyborem własnej drogi życiowej.

Urszula Przysiałowska

BIBLIOTEKA DLA STUDENTA

Biblioteka Główna WSHE to miejsce przyjazne studentom. Do ich dyspozycji zgromadziła ponad 56 tys. książek oraz kilkanaście tytułów czasopism drukowanych dla wszystkich kierunków studiów prowadzonych na uczelni. Biblioteka dysponuje dwoma przestronnymi pomieszczeniami: wypożyczalnią i czytelnią. Obydwa wyposażone są w komputery do przeglądania katalogu bibliotecznego oraz bezpłatnego korzystania z Internetu. W czytelni studenci mogą wykonywać wydruki i kserokopie materiałów bibliecznych, mają też możliwość skanowania publikacji. Biblioteka zapewnia doskonałe warunki do pracy umysłowej — miłe otoczenie pełne zieleni oraz klimatyzację w czytelni na 50 miejsc. Komfort pracy uzupełniają życzliwi i pomocni nastawieni personel biblieczny. Alternatywą dla zbiorów książkowych i czasopiśmienniczych są zasoby elektroniczne. Biblioteka dysponuje bazami e-booków, z których można korzystać



również na komputerach domowych. Prenumeruje dostęp do zagranicznych czasopism naukowych, dzięki udziałom w projektach krajowych i unijnych. Biblioteka to nie tylko wypożyczanie książek i praca w czytelni. Można tu także miło spędzić czas biorąc udział w ciekawych imprezach — spotkaniach, wieczorach poetyckich, warsztatach psychologicznych. Często odwiedzanie Biblioteki na pewno się opłaci — zaprocentuje bogatszą wiedzę i miłymi wspomnieniami czasu spędzonego na studiach.

Katarzyna Gradzik

WIZYTA W BUŁGARII W RAMACH PROGRAMU LLP ERASMUS

W ramach działania unijnego projektu LLP Erasmus dotyczącego wymiany zagranicznej studentów, kadry naukowej i pracowników administracji brała udział Barbara Ziółkowska z Biblioteki Głównej WSHE. Wizyta miała miejsce w dniach 13–18 maja 2013 r. w University of Agribusiness and Rural Delopment w Płowdiw w Bułgarii kształcąca specjalistów głównie w dziedzinie rolnictwa i agrobiznesu. Celem jej było zapoznanie się z uczelnią, a szczególnie pracą biblioteki tejże uczelni oraz całym systemem pracy bibliotek wyższych uczelni w Bułgarii, także kulturą tego kraju. W bardzo miłej atmosferze przebiegło spotkanie z władzami uczelni, w którym uczestniczyli prorektor prof. Mariana Ivanova oraz rektor prof. Dymitr Dymitrow. Przewodnikiem a zarazem opiekunem naszej grupy była Miglena Ka-

zachska, która zapoznała nas z uczelnią, także służyła pomocą podczas całego pobytu. Biblioteka zapewnia studentom uczelni głównie swoje wydawnictwa, natomiast z literatury fachowej ogólnie dostępnej studenci mogą korzystać bezpłatnie we wszystkich bibliotekach, bez względu na to czy studiują w uczelniach państwowych czy też niepublicznych, do jakich należy ta uczelnia. Biblioteka zapewnia na miejscu dostęp do katalogów oraz baz danych i student może sam udać się do konkretnej biblioteki i tam korzystać z literatury lub wypożyczyć materiały do domu albo zamówić konkretną literaturę u bibliotekarza, który dostarcza mu ją do uczelni i wypożycza.

Barbara Ziółkowska

WYDAWNICTWA WSHE



„Zeszyty Naukowe WSHE”, tom XXXV: Nauki Administracyjno-Prawne
Bezpieczeństwo narodowe
redaktor tomu Waldemar Nowosielski
ISSN 1507-7403, Włocławek 2012, format B5, stron 130

Zmienne i dynamiczne środowisko bezpieczeństwa powoduje, że stosownie do ewolucji bezpieczeństwa narodowego, stale zmieniają się poglądy odnoszące się do tej problematyki.

Artykuły zawarte w niniejszym tomie Zeszytów trafnie wpisują się w ten obszar. Autorzy rozpatrują bardzo różną problematykę oscylującą w obszarze bezpieczeństwa, dotyczącą: 1) aktualnych problemów związanych z bezpośrednim zagrożeniem bezpieczeństwa Polski i państw bałtyckich ze strony Obwodu Kaliningradzkiego; 2) kwestii definiowania istoty zmian środowiska bezpieczeństwa; 3) prawdopodobnych scenariuszy działań bojowych prowadzonych na południowej granicy Polski w celu obrony suwerenności po wyjściu Polski z Układu Warszawskiego i wstąpieniu do NATO; 4) analiz szeregu dokumentów dotyczących bezpieczeństwa i porządku publicznego na szczeblu gminy i powiatu jako jednostek administracji samorządowej; 5) rozważań teoretycznych z zakresu bezpieczeństwa środowiska lokalnego (w tym przypadku młodzieży szkolnej); 6) nowych zagrożeń bezpieczeństwa narodowego w XXI wieku, tj. degradacji środowiska przez działania militarne oraz terroryzm ekologiczny. Opublikowany tom jest pierwszym w naszej uczelni z zakresu bezpieczeństwa narodowego.



„Zeszyty Naukowe WSHE”, tom XXXVI: Nauki Pedagogiczne
Pedagogika wobec pytań współczesności
redaktor tomu Roman Schulz
ISSN 1507-7403, Włocławek 2013, format B5, s. 156

Kolejny tom Zeszytów z dziedziny nauk pedagogicznych zawiera artykuły autorów, pracowników WSHE oraz autorów z Ukrainy. Celem treści opracowań jest zwrócenie uwagi na kwestie pedagogiki wobec pytań współczesności.

Diagnoza aktualnych procesów w tej sferze pozwala zauważyć, że praktyka pedagogiki jako dyscypliny naukowej jest nauką zajmującą się całością zjawisk wychowawczych.

Pedagogika bada więc zjawiska wychowawcze w kontekście procesów społecznych i przy uwzględnieniu jednostkowych procesów psychicznych. Uogólnia ona praktykę, ukazując istotę wychowania w kształtowaniu osobowości człowieka. Stąd bardzo słusznie redaktor niniejszego tomu prof. dr hab. Roman Schulz postawił hasło przewodnie: *Pedagogika wobec pytań współczesności*.



„Zeszyty Naukowe WSHE”, tom XXXVII: Nauki o Zdrowiu
Holistyczny wymiar opieki nad człowiekiem w naukach o zdrowiu
pod redakcją Beaty Haor, Doroty Kochman
ISSN 1507-7403, Włocławek 2013, format B5, s. 198

Trzeci zeszyt serii Nauki o Zdrowiu poświęcony jest aspektem holistycznego wymiaru opieki nad człowiekiem; składa się on z dwóch części. W pierwszej,

która nosi tytuł „Aspekty holizmu w historii oraz perspektywach rozwoju medycyny i pielęgniarstwa” przedstawiono dwa opracowania — dotyczą one uwarunkowań rozwoju pielęgniarstwa zawodowego; ponadto zaprezentowano futurologiczną perspektywę rozwoju medycyny w kontekście współczesnych osiągnięć nauki i techniki. Druga część zeszytu pod hasłem „Interdyscyplinarny wymiar nauk o zdrowiu a holistyczne odniesienie do potrzeb i problemów człowieka w różnym stanie zdrowia” zawiera dwanaście wieloosobowych opracowań o charakterze oryginalnym lub poglądowym. Autorzy opierając się na wynikach autorskich badań oraz analizie literatury naukowej prezentują holistyczne odniesienie do złożonych potrzeb i problemów człowieka w różnym wieku i stanie zdrowia. Podkreślony został także aspekt interdyscyplinarności w naukach o zdrowiu.



„Zeszyty Naukowe WSHE”, tom XXXVIII: Nauki Pedagogiczne
Problemy społeczne i opiekuńcze współczesności w relacji pedagogicznej
redaktor tomu ks. Marian Włosiński
ISSN 1507-7403, Włocławek 2014, format B5, s. 181

Celem niniejszego tomu jest podkreślenie istoty nauki i działań pedagogicznych wobec problemów społecznych i opiekuńczych współczesności w relacji pedagogicznej. Pedagogika opiekuńczo-wychowawcza opisuje, wyjaśnia i optymalizuje szeroko rozumianą działalność opiekuńczo-wychowawczą oraz bada działalność instytucji opieki całkowitej i częściowej, a także organizacji społecznych organizujących różne formy pomocy. Zajmuje się problemami związanymi z opieką: sieroctwem dziecięcym, adopcją, domami dziecka, rodzinami zastępczymi, innymi placówkami opiekuńczo-wychowawczymi, funkcjonowaniem systemu w zmieniających się warunkach społecznych oraz gospodarczych. Diagnoza aktualnych procesów w tej sferze i szeroko rozumianych problemów przewija się w poszczególnych opracowaniach autorów. Autorzy opracowań zauważają: zagrożenia i antropologię społeczną wobec nowych wyzwań; proces kształcenia i wychowania.



„Debiuty Naukowe WSHE”, tom X, redaktor tomu Urszula Kempieńska
ISSN 1505-6775, Włocławek 2014, format B5, s. 167

W listopadzie 2013 r. Koło Naukowe Pedagogów „Persona” zorganizowało III Studencką Konferencję Naukową „Rodzina w ujęciu interdyscyplinarnym”. Uczestnikami byli nie tylko studenci WSHE, ale także goście z regionu: z Uniwersytetu Kazimierza Wielkiego w Bydgoszczy i ponad 20-osobowa grupa studentów z Instytutu Nauk Ekonomicznych i Informatyki PWSZ z Płocka. Zawartość tomu otwiera wykład inauguracyjny pt. „Kiedy zaczyna się życie ludzkie?” prof. dr. hab. n. med. Piotr Rieseke z Uniwersytetu Medycznego w Łodzi oraz Celther Polska. W X tomie „Debiutów Naukowych WSHE” znajdują się artykuły opracowane przez uczestników tej konferencji — jest ich 17: pięć opracowanych przez studentów z PWSZ w Płocku; jeden przez studenta Wydziału Pedagogiki i Psychologii UKW w Bydgoszczy; sześć przez absolwentów WSHE, w tym jeden z Wydziału Nauk o Zdrowiu, pięć z Wydziału Nauk Pedagogicznych; pięć osób reprezentowało Koło Naukowe działające na WNP WSHE: „Warsztaty Korczakowskie” i KNP „Persona”.



„Pielęgniarstwo Neurologiczne i Neurochirurgiczne”, tom 2, nr 1–5
redaktor naczelny Robert Ślusarz
ISSN 2084-8021, eISSN 2299-0321,
Włocławek 2013, format A4, s. 232

Publikacja Wydziału Nauk o Zdrowiu WSHE. Czasopismo jest międzynarodowym specjalistycznym kwartalnikiem i platformą wymiany doświadczeń praktycznych pomiędzy ekspertami w dziedzinie *neurosciences nursing* z całego świata. Ukazuje się w wersji papierowej i elektronicznej. Zarejestrowane jest w kilku bazach międzynarodowych. W roku 2013 oprócz czterech numerów, ukazał się numer 5. specjalny pod tytułem *Interdyscyplinarna opieka nad pacjentem ze stwardnieniem rozsianym*.



Renata Brzezińska, Gabriela Obrębska
Metoda projektów w pracy nauczyciela przedszkola
Włocławek 2013, ISBN 978-83-61609-32-2,
format B5, s. 106

Reformujące się przedszkole w swoich założeniach, celach, treściach i zadaniach wymaga innowacyjnego spojrzenia na proces wychowawczo-dydaktyczny. Obecnie pojawił się nowy sposób zaznajamiania wychowanków z wiedzą, oparty na działalności praktycznej, czynnej, twórczej. Do głosu dochodzą zatem nowe metody pracy dydaktyczno-wychowawczej w przedszkolu, które promują inną jakość w edukacji, zwłaszcza postawę samodzielności, kreatywności i krytycznego myślenia. Dziecko odczuwa potrzebę bycia ciągle zaangażowanym w przedszkolną pracę. Dlatego coraz częściej priorytetowe stają się metody aktywizujące, czynnościowe, twórcze. Metody aktywizujące ukierunkowane są na podmiot, czyli dziecko. Do metod aktywizujących należy metoda projektów, która stanowi przedmiot niniejszej publikacji. Projekt może być wykorzystywany na każdym szczeblu kształcenia. Zdaniem autorkę zasługuje on na szczególne zainteresowanie nauczyciela przedszkola, ponieważ stanowi inny, niestandardowy sposób pracy z dziećmi, który jest okazją do interdyscyplinarnego uczenia się, ale też powoduje, że to one są w nim głównym podmiotem, stając się jego inicjatorami i decydentami. Dlatego celem opracowania jest upowszechnienie tej wciąż jeszcze mało docenianej w edukacji przedszkolnej metody. Książka została napisana z myślą o studentach pedagogiki przedszkolnej i wczesnoszkolnej oraz nauczycielach przedszkola i oddziałów przedszkolnych.

Publikacja składa się z pięciu rozdziałów, z których trzy dotyczą zagadnień teoretycznych, jeden ma charakter badawczy, a ostatni egzemplifikuje podjęty temat w praktyce i przedstawia dwa autorskie projekty zrealizowane w przedszkolu i oddziale przedszkolnym. Każdy z nich ilustrowany jest zdjęciami z jego przebiegu i zakończony ewaluacją.



Andrzej Potoczek, Ireneusz Pyrzyk
Administracja i zarządzanie. Perspektywa społeczna i organizacyjna. Tom 2
Włocławek 2013, ISBN 978-83-61609-34-6,
format B5, s. 302

Niniejsza książka jest kontynuacją poprzedniego opracowania, noszącego ten sam tytuł, przygotowanego w 2011 r., odnoszącego się do społecznych i organizacyjno-prawnych aspektów funkcjonowania współczesnej administracji. Publikacja zawiera przegląd szerokiego zakresu zagadnień istotnych z punktu widzenia administracji publicznej odpowiedzialnej za proces zarządzania roz-

wojem jednostki terytorialnej. Szczególnie wiele miejsca poświęcono społecznym aspektom rozwoju lokalnego jako ważnego obszaru aktywności administracji. Podnoszona jest też kwestia innowacyjności w działaniach na rzecz rozwoju, jak też dostrzega się potrzebę wdrażania i rozwijania innowacyjnych form i metod działania administracji. W konsekwencji wpływa to na poziom konkurencyjności jednostki terytorialnej, co autorzy wyraźnie podkreślają w swoim opracowaniu. Należy zwrócić uwagę na poruszane w książce zagadnienia dotyczące specyfiki oraz uwarunkowań współczesnej administracji. Istotne są także aspekty związane z poprawą jakości usług publicznych oraz zapewnienia większej skuteczności działań administracji publicznej. Publikacja odnosząc się do wymogów współczesnej administracji oraz związanej z tym sylwetki społeczno-zawodowej urzędnika w dużej mierze może być pomocna w kształtowaniu zawodowych i społecznych umiejętności pracowników administracji publicznej na poziomie lokalnym i regionalnym.



Współczesne pielęgniarstwo i nauki o zdrowiu
pod redakcją Beaty Haor i Roberta Ślusarza
Włocławek 2013, ISBN 978-83-61609-35-3, s. 275
(publikacja elektroniczna)

Praca zbiorowa, prezentująca 31 artykułów, zawiera wybrane zagadnienia z zakresu współczesnego pielęgniarstwa i nauk o zdrowiu. Prezentowane artykuły są w większości oryginalnymi pracami badawczymi, które skupiają się nie tylko wokół wielu aspektów opieki pielęgniarskiej, klinicznej, fizjoterapeuty czy logopedy, ale również wokół zagadnień z zakresu socjologii, psychologii, historii i etyki.

Poruszana w opracowaniu problematyka interdyscyplinarnej opieki pielęgniarskiej wobec chorego z różnymi schorzeniami (kardiologicznymi, geriatrycznymi, neurologicznymi, pediatrycznymi, internistycznymi, onkologicznymi i innymi) niewątpliwie przyczyni się do dalszych rozważań i rozmów na temat interdyscyplinarności w naukach o zdrowiu.

Niniejsza monografia adresowana jest do wszystkim osób zainteresowanych problematyką współczesnego pielęgniarstwa i nauk o zdrowiu, a przede wszystkim do pielęgniarek praktykujących w różnych dziedzinach pielęgniarstwa, na co dzień mających kontakt z pacjentami z różnymi jednostkami chorobowymi.



Pedagogika wobec ikonosfery
pod redakcją ks. Mariana Włosińskiego
ISBN 978-83-61609-30-8, Włocławek 2013, format B5, s. 194

Współcześnie pedagogika stanowi jednorodną naukę, zajmującą się ogółem zjawisk wychowawczych. Przez ikonosferę, rozumie się środowisko obrazu, w którym żyje człowiek i które oddziałuje na niego i powoduje w jego psychice określone reakcje.

Z punktu widzenia pedagogicznego trzeba wyróżnić ikonosferę kontrolowaną, kiedy to dorośli (rodzice, nauczyciele), uczestniczący w środowisku obrazu zdają sobie sprawę z jego wpływu na dziecko uczestniczące w tym środowisku i kontrolują do niego dostęp, na przykład do mediów; oraz niekontrolowaną. Oprócz ikonosfery człowiek funkcjonuje także w innych środowiskach, takich jak sonosfera (dźwięki), logosfera (słowo) i galenosfera (świat ciszy). Redaktor publikacji żywi nadzieję, że zaowocuje ona podejmowaniem coraz to nowych inicjatyw na terenie relacji pedagogiki i ikonosfery, mających na celu wskazanie właściwego korzystania z mediów, przez co staną się one nie tylko przyjazne dla człowieka, ale będą również pomocne w codziennym życiu. Autorzy opracowań zasygnalizowali szerokie *spectrum* pedagogiki wobec ikonosfery.



Integralność w pedagogice religii
pod redakcją ks. Mariana Włosińskiego
Włocławek 2013, ISBN 978-83-61609-31-5, format
B5, s. 212

Przedmiotem pedagogiki religii jako nauki jest całość procesów religijnego nauczania i wychowania, formacji religijnej pojętej całościowo, ukierunkowanej na życie według zasad chrześcijańskiej religii. Pedagogika religii jest teorią procesu religijnego nauczania i wychowania, zorientowaną na praktykę życia chrześcijańskiego; wypracowuje podstawy i zasady edukacji religijnej człowieka żyjącego w konkretnych uwarunkowaniach cywilizacyjnych i kulturowych. Jej przedmiotem jest refleksja nad potencjałem religijnym poszczególnych religii i wyznań religijnych. Szczególne miejsce w tej refleksji ma wskazanie na edukacyjny potencjał religii w rozwoju i wychowaniu człowieka. Pedagogika religii wskazuje na znaczenie edukacyjnego potencjału religii w rodzinie. Integralność oznacza „jedność niepodzielnej całości, nierozdzielność”. Jest to podstawa, w której widać zgodność słów z czynami. Integralność to charakter człowieka. W pedagogice religii istotnym jest realizm i nadzieja. Postawa czuwania to nie tylko natężona uwaga, aby nie przeoczyć jakiegoś zagrożenia, lecz znacznie więcej, to pożądana integralność. Cechy te respektują poszczególni autorzy porównań i badań, analiz i doświadczeń, a sugestie stanowią treść zawartą w ich opracowaniach wiedzy w szeroko pojętych horyzontach. Autorzy opracowań pochodzą z Polski i Słowacji.



Spektrum pedagogiki religii
pod redakcją ks. Mariana Włosińskiego
Włocławek 2014, ISBN 978-83-61609-37-7, format
B5, s. 295

Pedagogika religii jako nauka podejmuje włączenie do refleksji katechetycznej dorobku pedagogiki, a zwłaszcza koncepcji uczenia się i nauczania, psychospołecznych i rozwojowych uwarunkowań katechizacji, jak też współczesnych metod nauczania religii. Jest to nauka opierająca się zarówno na dorobku teologii jak również pedagogiki, podejmująca zagadnienia praktyki i teorii szeroko pojętych procesów edukacji i socjalizacji religijnej. Współcześnie pedagogika religii, obok socjologii i psychologii, pomaga właściwie zrozumieć i interpretować religię zmieniającą swoje formy i miejsce w społeczeństwie. Odmienność przedmiotu pedagogiki religii dotyczy zakresu i głębi całego procesu, jako że wyraźnie dostrzega, iż kształcenie i wychowanie religijne realizują Kościół, rodzina i inne podmioty zajmujące się wychowaniem. Pedagogika religii jest nauką zorientowaną praktycznie i ma charakter interdyscyplinarny. Nauczanie i wychowanie religijne jest oparte na wynikach takich nauk, jak: psychologia, socjologia, pedagogika, studia kulturologiczne. Pedagogika religii jest teorią procesu religijnego nauczania i wychowania, zorientowaną na praktykę życia. Autorzy (z Polski, Słowacji, Ukrainy, Włoch) kilkunastu opracowań niniejszej publikacji zasygnalizowali szerokie spektrum pedagogiki religii; podjęli wiele zagadnień mieszczących się w obszarze pedagogiki religii. Podstawowe obszary badawcze to: religijny wymiar rozwoju człowieka, potencjał edukacyjny religii, filozoficzne i teologiczne podstawy edukacji religijnej oraz edukacja religijna a humanizacja życia społecznego.



Ks. Marian Włosiński
Pedagogiczno-etyczna troska i odpowiedzialność
Włocławek 2014, ISBN 978-83-61609-33-9, format
B5, s. 188

Publikacja przybliży istotę nauki z zakresu etyki wychowawczej i pedagogiki religii. Pedagogika religii ukazuje, a etyka wychowawcza wzywa, by iść drogą trwałych wartości. Ten sens mogą przypomnieć i przedstawić materiały niniejszego opracowania. W duchu oczekiwań ekumenicznych naświetlono istotę postawy otwartości wobec drugich. Autor wskazuje na potrzebę ukazania piękna wolności i podkreślenia godności każdego człowieka. Omawia podstawy współczesnego patriotyzmu i przywołuje autorytet Jana Pawła II. Biblijna etyka pokoju zachęca do przedkładania pokoju ponad pewne słuszne roszczenia, nawołuje do pokory i przebaczenia. Treści poszczególnych rozdziałów prezentowanej publikacji w pełni przekazują szeroką wiedzę etyczną i pedagogiczną w aspekcie uniwersalnym. Są one ujęte np. w rozdziałach: Etyczny wymiar praw człowieka; Etyczne wartości Biblii źródłem przepowiadania; Ideały i wartości w życiu człowieka; Radość wskaźnikiem wychowania; Wychowanie patriotyczne; Problemy w rozwoju dzieci i młodzieży w świetle wartości i ich drogowskazów.



Etos pracy pod redakcją ks. Mariana Włosińskiego
ISBN 978-83-61609-38-4, Włocławek 2014, format
B5, s. 141

Publikacja zawiera materiały III włocławskiego sympozjum naukowego o bezpieczeństwie i higienie pracy. Konferencja podjęła wiodący temat: „Dobre praktyki i kultura w miejscu pracy w kształtowaniu bezpieczeństwa i higieny pracy” i oscylowała wokół zasadniczych celów:

- przedstawienie problemów dotyczących wybranych zagadnień z zakresu bezpieczeństwa i higieny pracy w zakładach, instytucjach i organizacjach,
- promowanie w środowisku Włocławka oraz ościennych powiatów zagadnień prozdrowotnych wśród pracodawców i pracowników,
- przekazanie wybranych elementów wiedzy dotyczącej kultury w miejscu pracy. Uczestnikami sympozjum byli: pracodawcy, kierownicy instytucji i organizacji społecznych z Włocławka, powiatu włocławskiego i ościennych oraz ich pracownicy zajmujący się sprawami BHP; burmistrzowie i wójtowie powiatu włocławskiego i ościennych oraz ich pracownicy służb BHP; dyrektorzy placówek oświatowych, kulturalnych, służby zdrowia i ich społeczni inspektorzy pracy z Włocławka i powiatu włocławskiego oraz ościennych, studenci WSHE — kierunek bhp i pokrewnych. Treści poszczególnych referatów potwierdzają, że *etos pracowniczy* oznacza styl, w jaki powiązana została praca urzędnika ze standardami godnego postępowania. Istotne jest zarządzanie poprzez wartości, co pozwala zapobiegać anomii pracowniczej. Przekładanie norm i wartości z jednej kultury do drugiej może zaowocować błędami, które rzutować będą na całość funkcjonowania firmy.

Dorota Wojciechowska



Wyższa Szkoła Techniczna
we Włocławku

STUDIA

1 STOPNIA

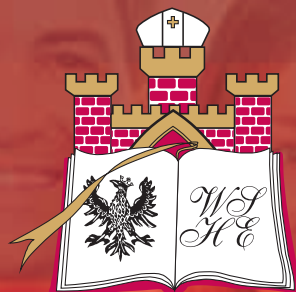
INŻYNIERSKIE, STUDIA PODYPLOMOWE,
KURSY I SZKOLENIA

BUDOWNICTWO
TRANSPORT
LOGISTYKA

INŻYNIERIA TECHNICZNO-INFORMATYCZNA
MECHATRONIKA (w przygotowaniu)

Wyższa Szkoła Techniczna
ul. Łęgska 20
87-800 Włocławek
tel. 54 425 11 31
dziekanat@wst.wloclawek.pl

www.wst.wloclawek.pl
www.studiawloclawek.pl



Wyższa Szkoła
Humanistyczno-Ekonomiczna
we Włocławku

STUDIA

1 i 2 STOPNIA

LICENCJACKIE, INŻYNIERSKIE, MAGISTERSKIE,
STUDIA PODYPLOMOWE, KURSY I SZKOLENIA

ADMINISTRACJA
BEZPIECZEŃSTWO I HIGIENA PRACY
BEZPIECZEŃSTWO NARODOWE
EKONOMIA
FIZJOTERAPIA
PEDAGOGIKA
PIEŁĘGNIARSTWO
PRACA SOCJALNA
WYCHOWANIE FIZYCZNE
INFORMATYKA (Wydział Informatyki
w Grudziądzu)



Wyższa Szkoła
Humanistyczno-Ekonomiczna
we Włocławku
ul. Okrzei 94A, 87-800 Włocławek
tel. 660 714 516
rekrutacja@wshe.pl

www.wshe.pl
www.studiawloclawek.pl