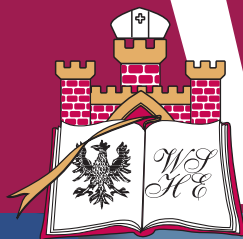


Gazeta Semestralna Wyższej Szkoły Humanistyczno-Ekonomicznej we Włocławku



# Wladislavia

ISSN 1427-9061

nr 32, listopad 2012 r.

rok założenia 1996

<http://www.wshe.pl>

## INAUGURACJA ZESPOŁU SZKÓŁ AKADEMICKICH WSHE



# INAUGURACJA ZESPOŁU SZKÓŁ AKADEMICKICH WSHE



# BIURO OSÓB NIEPEŁNOSPRAWNYCH

Od 1 października 2011 r. na terenie naszej uczelni działa Biuro ds. Osób Niepełnosprawnych Wyższej Szkoły Humanistyczno-Ekonomicznej we Włocławku. Biuro współpracuje z władzami uczelni, uczelniami województwa kujawsko-pomorskiego oraz środowiskiem akademickim w zakresie szerzenia idei integracji społecznej poprzez zwiększanie dostępności uczelni dla osób niepełnosprawnych zgodnie z nową ustawą „Prawo o szkolnictwie wyższym”.

Serdecznie zapraszamy wszystkich studentów niepełnosprawnych WSHE do wypełniania kwestionariusza, korzystania z pomocy Biura oraz wydziałowych opiekunów studentów niepełnosprawnych, i tak: na Wydziale Pedagogicznym — mgr. Adama Gawrońskiego, Wydziale Nauk Społecznych i Technicznych — dr Joanny Majczak i Wydziale Nauk o Zdrowiu — dr. Eugeniusza Suwińskiego.

Bardzo pręźnie działają nasi studenci — wolontariusze oraz przedstawiciel Samorządu Studenckiego WSHE, którzy organizują różnego rodzaju akcje dla naszych studentów niepełnosprawnych, zajmują się ich integracją itp. Spośród organizowanych na przełomie roku akademickiego 2011/2012 przedsięwzięć wymienimy:

- 9 listopada 2011 r. odbył się I zlot studentów niepełnosprawnych uczelni województwa kujawsko-pomorskiego w Bydgoszczy. Studenci niepełnosprawni oraz wolontariusze WSHE czynnie brali udział w towarzyszącym zlotowi sympozjum.

Studenti WSHE zdobyli tam wiedzę i większe doświadczenie w studiowaniu będąc osobami niepełnosprawnymi. W sympozjum oprócz prelegentów brali udział zaproszeni goście w osobach: dyrektor Oddziału To-

ruńskiego PFRON, członkowie Międzyuczelnianego Zespołu ds. Studentów Niepełnosprawnych przy Urzędzie Marszałkowskim, pełnomocnik Zarządu do Spraw Osób Niepełnosprawnych, naczelnik Wydziału Integracji Osób Niepełnosprawnych Urzędu Marszałkowskiego w Toruniu.

- 22 kwietnia 2012 r. w sali gimnastycznej WSHE odbyły się warsztaty na temat „Jak sobie radzić w sytuacji zagrożenia” — warsztaty z samoobrony dla niepełnosprawnych studentów, uczniów i społeczeństwa włocławskiego, zorganizowane przez Związek Sportowy „VietVoDao” we Włocławku, Akademickie Centrum Pomocy Psychologiczno-Pedagogicznej i Biuro Osób Niepełnosprawnych WSHE we Włocławku.

Ministerstwo Nauki i Szkolnictwa Wyższego przekazało na rok 2012 na działalność Biura oraz dla potrzeb studentów niepełnosprawnych naszej uczelni kwotę 81 300 zł, zapraszamy zatem wszystkich naszych studentów niepełnosprawnych z ważnym orzeczeniem o stopniu niepełnosprawności, umiarkowanym lub znacznym, do Biura w celu rejestracji i wypełnienia kwestionariusza.

Biurem kieruje: pełnomocnik Rektora ds. Osób Niepełnosprawnych mgr Ewa Murszewska.

Dyżury BON dla studentów: wtorki 10.00–12.00, czwartki 12.00–14.00.

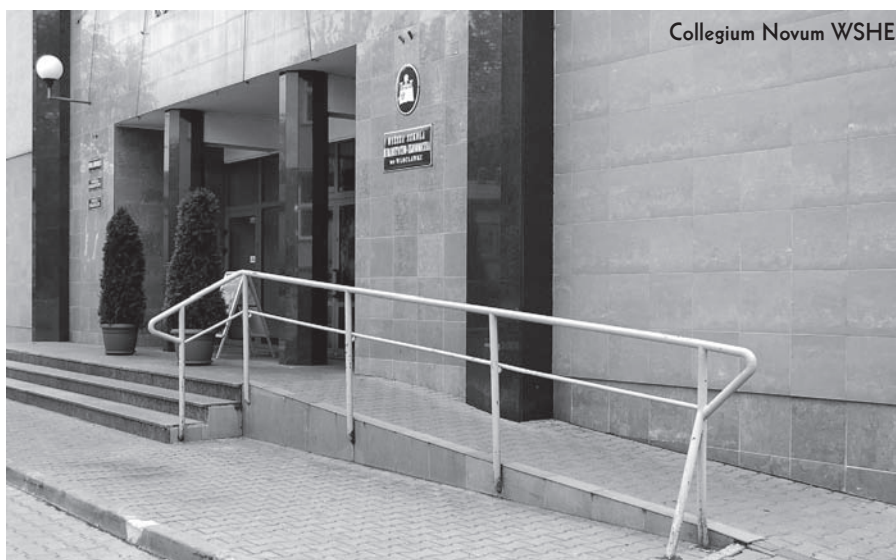
Collegium Maius, ul. Okrzei 94, pok. nr 47 Collegium Novum, IV piętro (łatwy dostęp dla studentów niepełnosprawnych) 87-800 Włocławek tel. 54 42 52 007 wew. 24 tel. kom. 660 717 051, e-mail: niepełnosprawni@wshe.pl

Zapraszamy!

*Ewa Murszewska*

## W NUMERZE

INAUGURACJA ROKU AKADEMICKIEGO 2011/2012 ...	4
PROGRAMY OFERTY KOMUNIKATY .....	11
Z WYDZIAŁÓW .....	13
OD STUDENTÓW .....	22
WYDARZENIA .....	29
BIBLIOTEKA .....	31



na okładce:  
Inauguracja roku  
w Zespole Szkół Akademickich WSHE  
3 września 2012 r.

# INAUGURACJA

## ROKU AKADEMICKIEGO 2012/2013

Wystąpienie Jego Magnificencji Rektora Wyższej Szkoły Humanistyczno-Ekonomicznej we Włocławku  
dr. hab. Stanisława Kunikowskiego, prof. WSHE

### **Szanowni Państwo, Drodzy Studenci!**

Inaugurujemy dzisiaj kolejny, osiemnasty rok działalności Wyższej Szkoły Humanistyczno-Ekonomicznej, drugiej po Wyższym Seminarium Duchownym Uczelni, która została utworzona we Włocławku.

Trudno dzisiaj, w drugim dziesięcioleciu XXI wieku, wyobrazić sobie rozwój naszego miasta bez udziału szkół wyższych, które wyzwalają na rzecz społeczności lokalnej cały swój potencjał intelektualny, naukowy i badawczy. Bo jedynie wykształceni obywatele tego miasta i regionu stanowią o jego rozwoju, kreatywności, innowacyjnym myśleniu i działaniu.

Wyższa Szkoła Humanistyczno-Ekonomiczna została założona przez Włocławskie Towarzystwo Naukowe, które w tym roku rozpoczęło 34 rok swojej działalności. Będąc jednym z założycieli Towarzystwa, w imieniu całej społeczności akademickiej, składam w tym miejscu Zarządowi Towarzystwa i wszystkim członkom tej najstarszej na Kujawach i ziemi dobrzyńskiej korporacji ludzi nauki i jej miłośników, życzenia wszelkiej pomyślności, kolejnych inicjatyw naukowych i badawczych.

Inauguracja nowego roku akademickiego skłania nasze środowisko uczelniane z jednej strony do podsumowania minionego roku, z drugiej do nakreślenia planów działalności w rozpoczynającym się roku akademickim 2012/2013.

Przywiązaliśmy w przeszłości i przywiązujemy nadal dużą uwagę do jakości kształcenia, czego wyrazem jest realizacja Uczelnianego Systemu Zapewniania Jakości Kształcenia.

Reforma szkolnictwa wyższego w Polsce zapoczątkowana w roku ubiegłym wprowadza zasadnicze zmiany w zasadach budowy procesu kształcenia akademickiego realizowanego w szkołach wyższych. Ujęcie przestrzeni edukacyjnej w Polsce w Krajowe Ramy Kwalifikacji stanowi dla środowiska studenckiego i dydaktycznego duże wyzwanie organizacyjne i merytoryczne. Nasza Uczelnia wkracza w nowy rok akademicki dobrze przygotowana do tego procesu. Odniesienie Krajowych Ram Kwalifikacyjnych do wymogów europejskich zapewnia przejrzystość systemu szkolnictwa wyższego w Polsce i wydawanych w tym systemie dyplomów. Naszym celem jest wyposaże-

nie absolwenta w zasób wiedzy, umiejętności i kompetencji społecznych pozyskanych w procesie edukacji.

Nieodłącznym elementem wzmacniającym ofertę naszej Uczelni są podpisane i realizowane umowy partnerskie z instytucjami publicznymi, podmiotami gospodarczymi, a także uczelniami zagranicznymi. W minionym roku akademickim podpisano porozumienia współpracy m.in. z Aeroklubem Włocławskim, Zakładem Karnym we Włocławku oraz Komendą Miejską Państwowej Straży Pożarnej we Włocławku, z którą wspólnie realizujemy studia podyplomowe dla kadry mundurowej.

Aktualnie w ramach programu Sokrates/Erasmus, a także poza tym programem Uczelnia współpracuje z ponad 30 uczelniami zagranicznymi, m.in. Turcji, Hiszpanii, Portugalii, Chin, Niemiec, Bułgarii, Włoch, a także Rosji i Ukrainy. W ramach tych umów wyjechało w roku ubiegłym kilkunastu studentów WSHE. Naszą Uczelnię natomiast odwiedzili przedstawiciele uczelni zaprzyjaźnionych z Turcji, Ukrainy i Słowenii.

W lutym bieżącego roku utworzony został przy WSHE ośrodek lokalny Eurodesk





— punkt informacyjny dotyczący programów Unii Europejskiej dla edukacji, który wkrótce otworzy Europejski Klub Młodzieżowy dla studentów i uczniów naszego Liceum Akademickiego. Wyrazem tej aktywności, zarówno w kraju jak i za granicą jest fakt, że WSHE znalazła się w gronie uczelni wyróżnionych tytułem „Uczelnia Liderów”. Organizatorem tej edycji była Fundacja Rozwoju Edukacji i Szkolnictwa Wyższego.

Oferta edukacyjna naszej Uczelni to przede wszystkim dwa kierunki magisterskie: pedagogika i pielęgniarstwo, a także studia I stopnia na ośmiu kierunkach: ekonomii, administracji, wychowaniu fizycznym, bezpieczeństwie narodowym, bezpieczeństwie i higienie pracy, pracy socjalnej, pedagogice, pielęgniarstwie. Coraz większym zainteresowaniem ze strony absolwentów cieszą się studia podyplomowe, kursy i szkolenia. W nowym roku akademickim chcemy poszerzyć naszą ofertę edukacyjną ubiegając się o kolejne kierunki studiów, a także uruchomić studia podyplomowe i kursy poza siedzibą Uczelni, nie tylko na terenie województwa kujawsko-pomorskiego.

W tym roku akademickim po raz trzeci rozpoczęliśmy darmowe kształcenie 100 pielęgniarek w ramach funduszy Unii Europejskiej. Jesteśmy jedyną uczelnią w województwie kujawsko-pomorskim, która ten przetarg wygrała.

W bieżącym roku kalendarzowym uruchomiliśmy Centrum Edukacji i Doskonalenia Zawodowego, które z powodzeniem rozpoczęło już działalność prowadząc kursy i szkolenia dla zainteresowanych zdobyciem pogłębionej wiedzy w określonym zawodzie. Coraz większym zainteresowaniem cieszą się warsztaty i wykłady powstałe w 2010 r. Akademickiego Centrum Pomocy Psychologiczno-Pedagogicznej.

Dotychczas mury naszej Uczelni opuściło ponad 16 tys. absolwentów. Z myślą

o naszych absolwentach i ich losach realizowany jest program „Absolwent”, a także najnowszy projekt unijny pt. „Badanie losów absolwentów uczelni” za kwotę ponad 2 mln zł. W bieżącym roku akademickim realizowany będzie także inny projekt unijny za kwotę ponad 600 tys. zł pod nazwą „Lepiej przygotowany nauczyciel — lepiej przygotowany uczeń. Nowy program praktyk pedagogicznych”.

Z myślą o naszych studentach, realizując społeczną misję, Uczelnia uruchomiła system wsparcia, którego celem jest stworzenie korzystnych warunków studiowania jak największej liczby osób. To właśnie z myślą o tychże studentach uruchomione zostały pakiety socjalne „Żak” i „Super Żak”, w ramach których realizowane są m.in. stypendia socjalne, zapomogi, stypendia sportowe, stypendia za wyniki w nauce i za aktywność na rzecz Uczelni. W minionym roku akademickim z różnego rodzaju stypendiów otrzymanych z Ministerstwa Nauki i Szkolnictwa Wyższego skorzystało ponad 400 studentów na łączną kwotę ok. 1,5 mln zł.

Atutem naszej Uczelni jest bez wątpienia Biblioteka Główna i Archiwum zabezpieczająca w pełni oczekiwania studentów, pracowników naukowych, a także młodzieży Zespołu Szkół Akademickich przy WSHE. W roku ubiegłym z prawie 60-tysięcznego księgozbioru skorzystało ponad 6 tys. osób.

Podobnie jest z działalnością wydawniczą. W minionym roku akademickim opublikowano 10 tytułów w liczbie 153 arkuszy wydawniczych. Po raz pierwszy w dziejach Uczelni czasopismo „Zeszyty Naukowe WSHE” otrzymało w ramach oceny parametrycznej realizowanej przez Ministerstwo Nauki i Szkolnictwa Wyższego 2 punkty. Sukces ten jest zasługą Działu Wydawnictw, Kolegium Redakcyjnego Zeszytów i Rady Wydawniczej naszej Uczelni. Od marca br. Uczelnia publikuje nowe czasopismo — kwartalnik o zasięgu ogólnopolskim i mię-

dzynarodowym pt. „Pielęgniarstwo Neurologiczne i Neurochirurgiczne”.

Jednak największym sukcesem i przedsięwzięciem, jakiego podjęła się nasza Uczelnia w minionym roku było utworzenie Zespołu Szkół Akademickich przy WSHE, w skład którego wchodzi: Niepubliczne Gimnazjum Akademickie, Niepubliczne Akademickie Liceum Ogólnokształcące, Akademickie Technikum Przyrodniczo-Techniczne oraz Policealna Szkoła Medyczna. W dniu 3 września br. odbyła się pierwsza inauguracja roku szkolnego w Gimnazjum i Liceum. Szkoły działają na prawach szkół publicznych i otrzymują w 100% subwencje z Ministerstwa Edukacji Narodowej za pośrednictwem Urzędu Miejskiego we Włocławku. Nowy rok szkolny rozpoczęło około 300 uczniów. Pragnę podziękować władzom miasta Włocławka, a także Kuratorium Oświaty za pomoc udzieloną naszym szkołom, w tym przede wszystkim w zakresie udostępniania obiektów sportowych.

Poprzedni rok akademicki był wyjątkowy pod względem działalności naukowej i popularyzatorskiej. Zorganizowano kilka znaczących konferencji i sympozjów naukowych, głównie o charakterze praktycznym. WSHE była współorganizatorem międzynarodowej konferencji w Olsztynie nt. „Problemy społeczne i gospodarcze w krajach Europy Środkowo-Wschodniej. Ich znaczenie i próby rozwiązań”. Była także organizatorem kolejnej, cyklicznej ogólnopolskiej konferencji pt. „Znaczenie banków spółdzielczych w rozwoju lokalnym i gospodarki żywnościowej”.

Nauczyciele akademicy naszej Uczelni brali czynny udział w wielu międzynarodowych i ogólnopolskich konferencjach naukowych na terenie całej Polski. Sukcesem promującym osiągnięcia nauki i techniki zakończyła się trzecia edycja Festiwalu Nauki i Przedsiębiorczości, pod patronatem Ministerstwa Nauki i Szkolnictwa Wyższego, zainicjowanego przez naszą Uczelnię z udziałem wszystkich włocławskich uczelni wyższych.

Wyjątkowo aktywnie działa Kujawsko-Dobrzyński Uniwersytet Trzeciego Wieku przy WSHE. Jestem pełen uznania dla kreatywności słuchaczy poszczególnych Oddziałów: we Włocławku, Rypinie, Radziejowie, Aleksandrowie Kujawskim, Ciechocinku i ostatnio utworzonym w Lipnie.

Szczególną troską i opieką otaczamy studentów niepełnosprawnych. W minionym roku akademickim zarządzeniem Rektora utworzone zostało Biuro ds. Osób Niepełnosprawnych, które w istotny sposób przyczynia się do wspierania osób znajdujących się w szczególnie trudnej sytuacji. Otrzymane na ten cel środki finansowe wzmocnią znacznie ofertę tej pomocy.

Szanowni Studenci!

Zwracam się w sposób szczególny do studentów pierwszego roku.

Dziękuję Wam za dokonany wybór i jednocześnie gratuluję. Wybraliście Uczelnię wiarygodną, zasługującą na Wasze uznanie. Dodażymy wszelkich starań, aby Uczelnia spełniła Wasze oczekiwania w zdobywaniu wiedzy, tak istotnej z punktu widzenia przyszłej pracy zawodowej. Do dyspozycji macie Szanowni Studenci całą infrastrukturę Uczelni z dobrze wyposażonymi pracowniami, laboratoriami i salami dydaktycznymi o łącznej powierzchni ponad 10 tys. m<sup>2</sup>. Na Państwa czeka najlepsza, jaką mogliśmy zaproponować, kadra dydaktyczna, licząca

ponad 200 osób, z jednej strony bardzo wymagająca, z drugiej gotowa na różne formy Państwa aktywności i zgłębiania wiedzy. Pamiętajcie Państwo: być studentem WSHE to z jednej strony zaszczyt, ale jednocześnie i zobowiązanie nie tylko wobec Uczelni, ale wobec samego siebie. Życzę Państwu wielu wspaniałych chwil z bycia studentem, najlepszych ocen, aktywności intelektualnej i duchowej.

Nauczycielom akademickim życzę wytrwałości, a zarazem cierpliwości, aktywności na polu naukowym i badawczym.

Wszystkim pracownikom administracji życzę satysfakcji z wypełniania służebnej roli wobec wyzwań, jakie stoją przed naszą Uczelnią w nowym roku akademickim.

Szanowni Państwo!  
Drodzy Studenci!

Zgodnie z tradycją ogłaszam:  
Rok akademicki 2012/2013 w Wyższej Szkole Humanistyczno-Ekonomicznej we Włocławku za otwarty!

Quod felix faustum fortunatumque sit!

# Długo oczekiwana chwila Inauguracja Zespołu Szkół Akademickich WSHE

Nikt nie spodziewał się takiego finału. Prawie nikt... W pracy Działu ds. Organizacji Szkół, każdy miesiąc stanowił nowe wyzwanie w drodze do określonego celu, jakim było uruchomienie szkół akademickich przy Wyższej Szkole Humanistyczno-Ekonomicznej we Włocławku. Cel ten został osiągnięty.

Długo oczekiwana chwila nastąpiła 3 września 2012 r. O godzinie 9.00 społeczność Zespołu Szkół Akademickich wzięła udział w mszy świętej inauguracyjnej nowego roku szkolnego, która miała miejsce w katedrze włocławskiej. Następnie dyrekcja, nauczyciele i uczniowie szkół przy Wyższej Szkole Humanistyczno-Ekonomicznej przeszli do gmachu Collegium Novum, gdzie w auli numer 10 rozpoczęła się główna część obchodów rozpoczęcia roku szkolnego 2012/2013,

pierwszego w historii Zespołu Szkół Akademickich. Naukę w murach naszych szkół rozpoczęło około 300 uczniów z czego niemal 2/3 z własnej rekrutacji. Pozostali uczniowie przeszli do nas z innej szkoły. W murach szkół WSHE powstały klasy sportowe o ukierunkowaniu piłka nożna (gimnazjum i liceum), klasa matematyczno-informatyczna, dwie klasy humanistyczno-społeczne (w gimnazjum). Największym zainteresowaniem w klasach licealnych cieszyły się klasy mundurowe, a także klasa humanistyczno-dziennikarska.

Uroczystość rozpoczęła wprowadzenie sztandaru WSHE we Włocławku, a w poczcie sztandarowym prócz studenta naszej uczelni znalazły się dwie uczennice z klasy dziennikarskiej. Kolejnym elementem tego doniosłego wydarzenia było inauguracyjne

wystąpienie dyrektora ZSA dr. Marka Stefańskiego, w którym przybliżył historię tworzenia, koncepcję oraz plany rozwoju szkół akademickich WSHE.

Po wysłuchaniu hymnu państwowego przemówił Jego Magnificencja Rektor WSHE prof. Stanisław Kunikowski, który przedstawił proces powstawania szkół z perspektywy organu prowadzącego. Kolejnym elementem była prezentacja kadry pedagogicznej, której dokonał magister Łukasz Chrzanowski. Nie zabrakło emocji, wzruszeń i poczucia humoru. Inaugurację roku szkolnego zaszczyliło wielu znakomitych gości. Wśród nich znaleźli się przedstawiciele władz kościelnych Włocławka, włocławscy parlamentarzyści, były selekcjoner reprezentacji Polski w piłce nożnej Jerzy Engel, reprezentanci służb mundurowych, władze Wyższej Szkoły Humanistyczno-Ekonomicznej we Włocławku, a także wielu profesorów i członków Włocławskiego Towarzystwa Naukowego. Głos zabierali m.in.: posłowie Marek Wojtkowski, Łukasz Zbonikowski, posłanka Domicela Kopaczewska, senator Andrzej Person, Jerzy Engel, profesor Zygmunt Wiatrowski.

Uroczystość zakończył pokaz wietnamskich sztuk walki Viet Vo Dao oraz technik samoobrony Kem Vo Combat, w którym wzięli udział instruktorzy oraz uczniowie Zespołu Szkół Akademickich doskonalących swoje umiejętności podczas zajęć wakacyjnych organizowanych przez szkołę.

Dzień trzeciego września 2012 r. na długo zostanie zapamiętany we Włocławku. Tego dnia rozpoczął działalność Zespół Szkół Akademickich. Był to wielki dzień dla Wyższej Szkoły Humanistyczno-Ekonomicznej we Włocławku, włocławskiej młodzieży oraz włocławskiej oświaty.

Lukasz Chrzanowski



# AKADEMICKIE CENTRUM POMOCY PSYCHOLOGICZNO-PEDAGOGICZNEJ WSHE W DRUGIM ROKU DZIAŁALNOŚCI

Powołane do życia 20 kwietnia 2010 r. uchwałą Senatu nr 9/2010 WSHE we Włocławku Akademickie Centrum Pomocy Psychologiczno-Pedagogicznej jest jedną z licznych jednostek funkcjonujących w wyższych uczelniach w Polsce. W drugim roku swojej działalności, obok przygotowywania oferty warsztatów i szkoleń skierowanych do różnych odbiorców, czynnie włączało się w realizację przedsięwzięć edukacyjnych uczelni o zasięgu miejskim i regionalnym. W tym zakresie Centrum współpracowało z kadrą naukową Wydziału Nauk Pedagogicznych, Uczelnianą Radą Samorządu Studenckiego, specjalistami, instytucjami i placówkami działającymi na rzecz edukacji i kultury.

Już w pierwszych dniach września ACPPP czynnie włączyło się w promocję uczelni podczas I Targów Książek Używanych współorganizowanych przez WSHE. W czasie ich trwania, w ramach oferowanego uczniom i ich rodzicom „Pogotowia Pedagogicznego”, dyżur z ramienia Centrum pełnił specjalista pedagog logopeda.

W roku akademickim 2011/2012 przygotowano bogatą ofertę warsztatów i szkoleń dla szerokiej grupy odbiorców: studentów, nauczycieli, wychowawców, pedagogów i psychologów szkolnych, a także uczniów poszczególnych etapów edukacyjnych oraz zainteresowanych rodziców. Tematyka warsztatów i spotkań dotyczyła budowania i doskonalenia kompetencji pedagogicznych, efektywności komunikowania się z innymi (kompetencji kluczowej w pracy nauczyciela), sposobów radzenia sobie w sytuacjach trudnych wychowawczo, ale także pracy z uczniem o specjalnych potrzebach edukacyjnych — uczniem zdolnym, technik rozwijania kreatywności, zastosowania zabawy w pracy z dziećmi oraz technik artystycznych w pracy nauczyciela przedszkola, nauczycieli różnych specjalności, wychowawców i nauczycieli świetlicy.

Oferta Centrum została poszerzona również o najmłodszych odbiorców. Studentki pedagogiki wczesnoszkolnej z pedagogiką przedszkolną, pod kierunkiem i opieką

wykładowców akademickich, realizowały zajęcia dla przedszkolaków i uczniów klas I–III szkoły podstawowej. Korzyści płynące z przedsięwzięć okazały się być obopólne. Studentki miały doskonałą okazję zmierzyć się z przygotowaniem scenariuszy zajęć i ich realizacją w praktyce pedagogicznej, dzieci przyjęły zajęcia z zadowoleniem i chętnie brały udział w przygotowanych ćwiczeniach. Informacja zwrotna potwierdziła predyspozycje studentek do pracy z najmłodszymi dziećmi — panie sprawdziły się w roli przyszłych nauczycieli przedszkola i edukacji wczesnoszkolnej. Zajęcia odbywały się w SP nr 12, Przedszkolu Niepublicznym „Skakanka” oraz podczas „Europejskich Słonecznych Dni” organizowanych przez Wyższą Szkołę Humanistyczno-Ekonomiczną wraz z Centrum Doskonalenia i Edukacji we Włocławku.

W Wielkim Tygodniu alumni Wyższego Seminarium Duchownego we Włocławku oraz zainteresowani mieszkańcy miasta mogli obejrzyć ekspozycję krzyży wykonanych pod opieką mgr. M. Reddigą przez studentki II roku pedagogiki wczesnoszkolnej z pedagogiką przedszkolną. Krucyfiksy z chleba, drutu, drewna i gazet wystawione w holu Seminarium dzięki uprzejmości Rektora ks. prof. Jacka Szymańskiego, skłaniały do refleksji i rozważań nad życiem człowieka i miejscem, jakie zajmuje w nim wiara.

Szczególnym zainteresowaniem cieszyły się zorganizowane w kwietniu 2012 r. spotkanie „Kynoterapia — metoda wspierająca i wzmacniająca wielopłaszczyznowy rozwój człowieka”, podczas którego zaprezentowano istotę pracy terapeuty i opiekuna psa terapeutycznego. Niezwykle ciekawym doświadczeniem dla uczestników spotkania był kontakt z psem terapeutycznym oraz pokaz jego umiejętności i wyszkolenia. Przedsięwzięciem równie ważnym i przydatnym tak dla społeczności studenckiej, jak i innych zainteresowanych osób okazały się warsztaty z zakresu samoobrony „Jak sobie radzić w sytuacji zagrożenia?”, zorganizowane we współpracy z Biurem Osób Niepełnosprawnych WSHE.

ACPPP w ciągu roku akademickiego 2011/2012 czynnie włączało się także w organizację przedsięwzięć Wyższej Szkoły Humanistyczno-Ekonomicznej o charakterze naukowym, społecznym i edukacyjnym:

— w ramach obchodów I włocławskiej kampanii przeciw przemocy „Biała wstążka” (zorganizowanych w ramach światowych dni przeciw przemocy mężczyźni wobec kobiet w dniach 25 listopada–10 grudnia) przygotowano propozycje dziewięciu przedsięwzięć, w tym warsztatów z psychologiem terapeutą TSR „Trzy kolory przemocy”, warsztatów z socjologiem z zakresu komunikowania się, nauki asertywności, pokazu sztuk obronnych Krav Maga oraz wieńczącego akcją happeningu z udziałem studentów różnych kierunków i specjalności;

— z ogromnym zainteresowaniem dzieci i młodzieży spędzających ferie zimowe we Włocławku spotkała się oferta przygotowana przez ACPPP w ramach akcji „Zimowe wakacje z WSHE”. Prowadzone przez wykładowców WNP oraz studentki pedagogiki wczesnoszkolnej i przedszkolnej ćwiczenia plastyczne z zastosowaniem różnych technik artystycznych i warsztaty rozwijające kreatywność sprawiły uczestnikom wiele radości, pozwoliły na twórcze spędzenie czasu wolnego i wyposażyły w nowe umiejętności;

— realizując projekt II Edukacja i Nauka w Sieci, jako efekt współpracy z Wydziałem Nauk Pedagogicznych oraz włocławskimi placówkami oświatowymi, przedstawiono prezentacje uczniowskie i zrealizowano zajęcia warsztatowe dla młodzieży — uczniów gimnazjów i szkół ponadgimnazjalnych, ze szczególnym uwzględnieniem maturzystów;

— w ramach III Festiwalu Nauki i Przedsiębiorczości odbywającego się w dniach 1–2 czerwca 2012 r. ACPPP wraz z Wydziałem Nauk Pedagogicznych przygotowało ofertę dla studentów, nauczycieli i zainteresowanych włocławian. Największym zainteresowaniem cieszyła się nauka technik zdobienia — Scrapbooking oraz warsztaty z psychologiem terapeutą „Jak się nie dać nabić w butelkę?”.

» s. 8

# UCZELNIA OTWORZYŁA BIURO EURODESK



Dnia 9 lutego 2012 r. w Wyższej Szkole Humanistyczno-Ekonomicznej we Włocławku odbyło się uroczyste otwarcie Biura Informacji Europejskiej dla Młodzieży EuroDesk. Głównym obszarem działań biura jest udzielanie informacji osobom zainteresowanym edukacją, szkoleniami, wolontariatem i mobilnością w UE. Konsultanci Eurodesk służą radą, są otwarci na pomysły młodzieży, a co za tym idzie motywują do działania, pomagając tym samym w poszukiwaniu sposobów realizacji założonego celu. Włocławskie biuro Eurodesk działa w sieci wojewódzkiej, co również jest bardzo istotne przy wymianie informacji z pobliskimi ośrodkami oraz możliwości realizacji projektów lokalnych. Głównym założeniem przyświecającym temu przedsięwzięciu jest przedstawianie młodzieży możliwości, jakie stwarza Unia Europejska. Ponadto w ramach działalności organizowane będą konferencje, spotkania promocyjne, szkolenia dla aktywistów, wydawane będą też publikacje. EuroDesk z racji charakteru działalności współpracuje z licznymi organizacjami w Polsce oraz Europie. Więcej informacji o Eurodesk na stronie internetowej [www.eurodesk.pl](http://www.eurodesk.pl)

## WIEDZA ON-LINE BANKOWOŚĆ • FINANSE • SAMORZĄD

Studentzie!

Szukasz najbardziej aktualnych, szczegółowych informacji na temat bankowości, finansów, zarządzania? Potrzebujesz materiałów do egzaminów bądź pracy dyplomowej? Teraz to wszystko masz w zasięgu ręki, wystarczy tylko zarejestrować się na portalu [www.aleBank.pl](http://www.aleBank.pl)

Nasza uczelnia, we współpracy ze Związkiem Banków Polskich i Wydawnictwem Centrum Prawa Bankowego i Informacji podpisała ważne porozumienie. Dzięki programowi edukacyjnemu „Bankowość, Finanse, Samorząd – Wiedza on-line” otrzymujesz bezpłatny dostęp do elektronicznych wersji uznanych czasopism branżowych.

Możesz skorzystać z bieżących wydań oraz wieloletniego archiwum: „Miesięcznik Finansowy BANK”, „Nowoczesny Bank Spółdzielczy”, „Europejski Doradca Samorządowy”, „Finansowanie Nieruchomości”, „Kurier Finansowy”.

Bieżące wydania pism otrzymujesz na adres e-mail, podany podczas rejestracji, natomiast archiwum dostępne jest po zalogowaniu się na portalu [www.aleBank.pl](http://www.aleBank.pl). Pracę z tekstem ułatwia możliwość archiwizowania, wyszukiwania, zaznaczania, robienia notatek oraz drukowania wybranych fragmentów.

Program jest bezpłatny, a Ty czerpiesz same korzyści: dostęp do czasopism przez Internet oraz na skrzynkę e-mail, możliwość przechowywania czasopism we własnej cyfrowej bibliotece, możliwość przeglądania w trybie on- i off-line, możliwość edytowania pobranych materiałów. ZAREJESTRUJ SIĘ JUŻ DZIŚ!

## AKADEMICKIE CENTRUM POMOCY PSYCHOLOGICZNO-PEDAGOGICZNEJ WSHE W DRUGIM ROKU DZIAŁALNOŚCI

Akademickiego Centrum Pomocy Psychologiczno-Pedagogicznej, jako jednostki uczelnianej, nie zabrakło także podczas konferencji naukowych dotyczących zagadnień pedagogiki, edukacji i kultury. Przedstawiciele Centrum wzięli udział m.in. w:

— konferencji zorganizowanej przez kujawsko-pomorskiego kuratora oświaty oraz rektora WSHE we Włocławku „Dziecko zasługuje na życie bez przemocy”, 22 września 2011 r.,

— konferencji Instytutu Zabytkoznawstwa i Konserwatorstwa Wydziału Sztuk Pięknych Uniwersytetu Mikołaja Kopernika w Toruniu i Galerii Sztuki Współczesnej „Zbieram, gdzie nie rozsypałem”, prezentującej prace konserwatorskie przeprowadzone w katedrze włocławskiej, 4 listopada 2011 r.,

— konferencji organizowanej przez Centrum Doskonalenia i Edukacji we Włocławku „Rzeczywistość edukacyjna a problemy dziecka we współczesnym świecie”, 21 marca 2012 r.,

— konferencji Biura Rzecznika Praw Ofiar przy Marszałku Województwa Kujawsko-Pomorskiego „Dziecko skrzywdzone — prawne i psychologiczne aspekty pomocy”, 10 maja 2012 r.

W roku akademickim 2011/2012 ramach ACPPP systematycznie odbywały się cotygodniowe dyżury specjalistów: psychologa, pedagoga, doradcy zawodowego oraz pedagoga zdolności i twórczości. Z indywidualnych konsultacji mogli korzystać studenci WSHE oraz osoby zainteresowane uzyskaniem fachowej porady.

W planach ACPPP WSHE na kolejny rok akademicki jest kontynuacja dyżurów specjalistów różnych dziedzin, tworzenie oferty warsztatowej wpisującej się w potrzeby studentów naszej uczelni oraz zainteresowanych nauczycieli, wychowawców i rodziców, kontynuacja współpracy z Uczelnianą Radą Samorządu Studenckiego, instytucjami działającymi na rzecz edukacji i kultury, a także z Zespołem Szkół Akademickich WSHE.

Akademickie Centrum Pomocy Psychologiczno-Pedagogicznej serdecznie dziękuje za życzliwość i współpracę dziekanowi WNP dr. Ireneuszowi Pyrzykowi oraz wszystkim osobom, które włączyły się w działania jednostki — bez Państwa zaangażowania i inspiracji nie udałooby się zrealizować tak wielu przedsięwzięć dla społeczności akademickiej WSHE oraz mieszkańców Włocławka.

Z nadzieją na dalszą współpracę

dr Joanna Borowiak  
koordynator ACPPP WSHE

# MIĘDZYNARODOWA WSPÓŁPRACA W RAMACH LLP ERASMUS

## WIZYTA GOŚCI Z UKRAINY



W dniach 3–6 listopada 2011 r. we Włocławku przebywała delegacja studentów i wykładowców reprezentująca Czerkaski Uniwersytet Narodowy im. Bohdana Chmielnickiego (Ukraina). Goście Wyższej Szkoły Humanistyczno-Ekonomicznej zapoznali się ze strukturą naszej uczelni, podejmowanymi przez nią działaniami, a także uczestniczyli w spotkaniach z wykładowcami i studentami. Współpraca z uczelnią ukraińską prowadzona jest intensywnie od kilku już lat i obejmuje działania bilateralne w obszarze wymiany kadry, studentów oraz organizację wspólnych konferencji międzynarodowych.

## INTEGRACJA STUDENCKA W TRÓJMIEŚCIE



W dniach 14–16 listopada dwoje studentów z partnerskiej uczelni tureckiej Afyon University (Merve Toprak i Yasin Yener) wraz ze studentkami kierunku pedagogika — Anną Kosińską i Żanetą Stypułą zwiedzali Trójmiasto. W trakcie pobytu nad Bałtykiem studenci zwiedzali gdańską starówkę, sopockie moło i Park Oliwski. Wyjazd był finansowany z funduszu programu Life Long Learning Program Erasmus.

## GOŚCIE Z ROSYJSKIEJ UCZELNI

W dniach 16–19 lutego 2012 r. w Wyższej Szkole Humanistyczno-Ekonomicznej we Włocławku gościli przedstawiciele Biełgorodzkiego Państwowego Uniwersytetu Technologicznego (Rosja). Stronę rosyjską reprezentowali prorektor ds. Współpracy Zagranicznej prof. Rusłan Lesovik oraz wykładowca prof. Włodzimierz Sperański, który od wielu lat związany jest z włocławską uczelnią. Celem tej wizyty było opracowanie działań na lata 2012–2013, które m.in. obejmować będą złożenie wspólnego projektu finansowanego przez Centrum Polsko-Rosyjskiego Dialogu i Porozumienia.

## WIZYTA Z UNIVERSITY OF AGRIBUSINESS AND RURAL DEVELOPMENT



W dniach 14–18 maja gośćmi WSHE byli: rektor University of Agribusiness and Rural Development (Płowdiw, Bułgaria) prof. Dimitar Dimitrov oraz dyrektor Instytutu Agrobiznesu prof. Svetla Tenova. Dnia 15 maja władze obydwu uczelni podpisały umowę na działania w latach 2012–2014. Wspólne przedsięwzięcia dotyczące mobilności studentów i kadry dydaktycznej realizowane są w ramach programu LLP Erasmus.

## WIZYTA W HIGHER SCHOOL OF INSURANCE AND FINANCE W SOFII

W dniach 9–13 maja w ramach programu Erasmus wizytę w Higher School of Insura-

ce and Finance w Sofii złożyły pracownice WSHE — Katarzyna Brudzińska, Halina Bugajska i Ilona Wilińska. W tym czasie odbywały się uroczyste obchody Jubileuszu 10-lecia istnienia uczelni połączone z Międzynarodowym Forum Naukowym Global and regional challenges to the economy and the financial system: do we have working solutions? W uroczystościach wzięli udział reprezentanci z różnych krajów Europy i świata. Liczne spotkania z przedstawicielami strony bułgarskiej przybliżyły sposób organizacji i funkcjonowania uczelni oraz jej strukturę. Niezwykle gościnni i sympatyczni gospodarze zadbali również o możliwość poznania walorów i uroków stolicy Bułgarii oraz jej okolic.

## MOBILNOŚĆ PRACOWNIKÓW ADMINISTRACYJNYCH



W dniach 6–10 czerwca pracownik Działu Administracji WSHE, Maciej Skowroński realizował wizytę szkoleniową na uczelni GEA College w Lublanie (Słowenia). Celem spotkań było zapoznanie się ze strukturą działania i zarządzania na uczelni. Warto dodać, że dwa tygodnie wcześniej wykładowcy kierunków ekonomicznych — dr Daria Capuder Vrekar i dr Frank Vidic z uczelni słoweńskiej gościli z wykładami we Włocławku. Wizyta realizowana była w ramach dotacji Life Long Learning Program Erasmus.

Joanna Skiba

SLI

# SPECYFICZNE ZABURZENIA JĘZYKOWE JAKO WYZWANIE DLA TERAPII LOGOPEDYCZNEJ W POLSCE

W dniach 5–8 lipca 2012 r. w Warszawie odbyła się Międzynarodowa Konferencja poświęcona problematyce SLI — Specyficznego Zaburzenia Językowego w obszarze diagnozy, prognozy i interwencji. Organizatorem przedsięwzięcia był Instytut Badań Edukacyjnych w Warszawie, zaś patronatem honorowym objęła je małżonka Prezydenta RP Pani Anna Komorowska. Adresatami konferencji byli przedstawiciele świata nauki, logopedzi, pedagodzy, psychologowie oraz lekarze pracujący na co dzień z dziećmi z zaburzeniami mowy i dokonujący diagnozy logopedycznej. Wśród zaproszonych prelegentów znalazło się dwudziestu światowej sławy specjalistów w dziedzinie logopedii, neuropsychologii, psychologii i psycholingwistyki, a także umiejętności komunikowania się, czytania i pisanie, reprezentujący wiodące uczelnie. Polską naukę reprezentowały prof. Monika Pawłowska, prof. Magdalena Smoczyńska i prof. Elżbieta Szelaąg.

SLI to specyficzne zaburzenie, przejawiające się wybiórczym upośledzeniem funkcji językowych u dziecka, przy jednoczesnym braku innych deficytów. W świetle badań naukowych występuje ono u 7,4 proc. dzieci i polega na trudnościach w używaniu języka. W praktyce oznacza to, że średnio w każdej klasie bądź grupie przedszkolnej znajduje się jedno lub dwoje dzieci z SLI. Zaburzenie to niesie poważne konsekwencje dla rozwoju dziecka, jego edukacji, a w konsekwencji całego dalszego życia, powodując liczne w nim trudności i prowadząc nawet do wykluczenia społecznego\*.

Dzieci z SLI uczą się mówić później niż rówieśnicy, a ich możliwości językowe są ograniczone. Najczęstszymi objawami SLI są: ubogi słownik, kłopoty z gramatyką, brak rozumienia bardziej złożonych zdań oraz często występująca dysleksja. Pomimo dobrego słuchu i sprawności intelektualnej, braku zaburzeń neurologicznych oraz cech autyzmu, dzieci z SLI są jednak narażone na

dotkliwe niepowodzenia edukacyjne, co ma negatywny wpływ na dalsze ich losy.

Według danych szacunkowych, w Polsce jest około 300 tys. dzieci z SLI, przy czym większość z nich nie jest diagnozowana, przez co nie ma możliwości uzyskania odpowiedniej, profesjonalnej pomocy. Z tego powodu nieodzownym jest, by jak największa rzesza specjalistów: nauczycieli, logopedów, pedagogów i psychologów posiadała wiedzę na temat tego specyficznego zaburzenia językowego oraz dostęp do najnowszej o nim wiedzy.

Kluczowym punktem programu debaty była wideokonferencja z udziałem prof. logopedii Laurence'a B. Leonarda — autora przetłumaczonej na język polski pozycji zatytułowanej *SLI — Specyficzne zaburzenie rozwoju językowego. O dzieciach, które nie potrafią mówić*, adresowanej do logopedów, psychologów i rodziców. Prelegent zaprezentował wyniki przeprowadzonych przez siebie badań porównawczych, obrazujących specyfikę SLI ujawniającą się w różnych językach, m.in. angielskim, włoskim, niemiecki i hebrajskim — zależną od ich struktury.

Z dużym zainteresowaniem uczestników konferencji spotkały się warsztaty prezentujące specjalistyczne programy terapeutyczne oparte o naukę komunikacji poprzez codzienne konwersacje, autorstwa Hanen Centre — ośrodka wczesnego rozwoju językowego dzieci w Toronto. Warsztaty Hanen adresowane są do logopedów, nauczycieli edukacji przedszkolnej i rodziców — osób, które najlepiej mogą wspomagać rozwój mowy dzieci ze specyficznymi zaburzeniami językowymi dostarczając im odpowiedniej stymulacji językowej z uwzględnieniem etapu rozwoju, na którym się znajdują.

Odrębny, niezwykle ciekawy punkt programu i zaczn do dyskusji stanowiła sesja 45 plakatów prezentujących modele pracy z dziećmi z SLI, niosących treści merytoryczne, ukazujących problematykę zaburzenia

i prezentujących wyniki badań naukowych realizowanych w instytutach całego świata.

Nadrzędnym celem konferencji było zaprezentowanie najnowszego stanu wiedzy i wyników badań na temat SLI, wymiana informacji i doświadczeń specjalistów, a także podniesienie wiedzy o SLI wśród polskich specjalistów: logopedów, pedagogów, psychologów, także nauczycieli i rodziców, zaprezentowanie metod pracy z dziećmi dotkniętymi tym specyficznym zaburzeniem mowy, a w konsekwencji niesienie im fachowej pomocy.

Na gruncie polskim problematyka SLI jest jeszcze mało znana. Brakuje specjalistycznych narzędzi diagnostycznych właściwych dla języka polskiego, niedostateczny jest też poziom wiedzy i umiejętności specjalistów i rodziców na temat specyfiki i objawów charakterystycznych dla SLI. Aby można było stworzyć profesjonalne narzędzia diagnostyczne oraz materiały służące terapii specyficznych zaburzeń rozwoju językowego polskich dzieci, należy w pierwszym rzędzie podjąć działania zmierzające do dogłębnego przebadania i opisu mowy dzieci polskojęzycznych dotkniętych SLI. Badania takie aktualnie przeprowadza prof. Magdalena Smoczyńska — psycholingwistka, wieloletni pracownik naukowy Uniwersytetu Jagiellońskiego w Krakowie, przewodnicząca Komitetu Organizacyjnego Konferencji.

uczestnik konferencji  
pedagog logopeda  
dr Tomasz Borowiak

\* M. Smoczyńska, *SLI — specyficzne zaburzenie językowe. Diagnoza, prognoza, interwencja*, Materiały Konferencyjne, IBE, Warszawa 2012, s. 3.

# EFEKTY KSZTAŁCENIA W SKONKRETYZOWANYCH WYMIARACH STUDYJNYCH

W przestrzeni szkolnictwa wyższego naszych czasów termin „efekty kształcenia” podniesiono do kategorii pojęciowej najwyższej rangi. I nie przypadkowo; chodzi przecież o współczesne rozumienie jakości kształcenia, od której w przekonaniu coraz liczniejszych grup społecznych zależy nasza przyszłość cywilizacyjna.

W Ustawie o szkolnictwie wyższym w Polsce przyjęto następujące określenie: efekty kształcenia — zasób wiedzy, umiejętności i kompetencji społecznych uzyskanych w procesie kształcenia przez osobę uczącą się<sup>1</sup>.

W następstwie wprowadzono kolejną ważną kategorię nazewniczą i pojęciową — Ramy Kwalifikacji — i przypisano im trzy podstawowe deskryptory: wiedza, umiejętności i kompetencje oraz uczyniono z nich najdonioślejsze wskaźniki owych efektów.

Te wszystkie działania innowacyjne stanowią najbardziej znaczący wynik twórczego wysiłku odpowiednich struktur i ogniw Unii Europejskiej i jej krajowych członków, w szczególności krajowych resortów szkolnictwa wyższego.

Od roku akademickiego 2012/2013 szkoły wyższe we wszystkich krajach członkowskich Unii Europejskiej zobowiązano formalnie i moralnie do nowej jakości kształcenia. W tej zatem formule koncepcyjnej i realizacyjnej mieści się temat naszych rozważań: Efekty kształcenia w skonkretyzowanych wymiarach studyjnych, z tym że zaznaczona konkretyzacja odniesiona została do kierunku studiów pedagogika w Wyższej Szkole Humanistyczno-Ekonomicznej we Wrocławku.

## Wartości w kontekście Ram Kwalifikacji zasługujące na uznanie i upowszechnianie

Zaakcentowane we „wprowadzeniu” (do niniejszych rozważań) deskryptory niosą ze sobą nadzieję na wyższą jakość kształcenia, szczególnie w szkołach wyższych. Stąd związane z nimi efekty kształcenia stanowiąc będą swoisty przełom w traktowaniu studiów wyższych — i przez nauczycieli, i przez studentów różnych kierunków studiów. W naukach humanistycznych i społecznych problem ten tym bardziej dynamizować będzie cały proces kształcenia i studiowania. Mam w szczególności na myśli sytuację, gdy wiedza często tylko wyuczona i zapamiętana stanowiła zasób niemal powszechny i jedyny. Wyraźnie stwierdzić należy, że także w powyższych dziedzinach „studiowania” liczą się różne efekty, tj. również umiejętności oraz kompetencje społeczne. Wyszczególnione wzorcowe efekty kształcenia, m.in. dla kie-

runku pedagogika, dobrze wyrażają i uzasadniają powyższą tezę. Przytoczę jedynie kilka przykładów tychże:

— K\_W03 — absolwent ma pogłębioną i uporządkowaną wiedzę o współczesnych kierunkach rozwoju pedagogiki, jej nurtach i systemach pedagogicznych, rozumie ich historyczne i kulturowe uwarunkowania;

— K\_U07 — ma pogłębione umiejętności obserwowania, diagnozowania, racjonalnego oceniania złożonych sytuacji edukacyjnych oraz analizowania motywów i wzorów ludzkich zachowań;

— K\_K04 — utożsamia się z wartościami, celami i zadaniami realizowanymi w praktyce pedagogicznej, odznacza się rozwagą, dojrzałością i zaangażowaniem w projektowaniu, planowaniu i realizowaniu działań pedagogicznych<sup>2</sup>.

Dążenie do tak rozumianych efektów kształcenia czynić będzie proces studyjny bardziej optymalnym w dochodzeniu osób studiujących do autentycznej kariery zawodowej i życiowej — z myślą o sobie i o społeczeństwie. Oczywiście, wymagać to będzie zupełnie innego, niż często dotychczas, traktowania powinności nauczycielskich oraz powinności studyjnych przez osoby włączone w nurt procesu dydaktycznego. Dobre przygotowanie, rzetelne realizowanie zadań studyjnych oraz nieustanne tworzenie warunków dla bycia podmiotowego i refleksyjnego ludzi uczących się, to wprost dominujące wyznaczniki oczekiwanych działań akademickich.

## Rozległe możliwości interpretowania i osiągnięcia efektów kształcenia (w przypadku studiów pedagogicznych)

W skonkretyzowanych sytuacjach uczelnianych spotkać się można z daleko idącym uproszczeniem w danym zakresie, bo oto niektórzy z nadzwyczajnym spokojem mawiają: „mamy ustalone przez Ministra Nauki i Szkolnictwa Wyższego wzorcowe efekty kształcenia, stąd wystarczy pamiętać o kierowaniu się nimi”. W rzeczywistości rzecz jest bardzo skomplikowana, bowiem dostrzec należy przeróżne wyznaczniki naukowe, dydaktyczne i formalne prowadzące do istoty rzeczy. Przewijają się one w podstawowych regulacjach europejskich oraz krajowych, ale także w literaturze naukowej, a nawet w przyzwyczajeniach oraz nastawieniach ludzkich.

Z dokumentacji Wydziału Nauk Pedagogicznych określającej program, zasady oraz efekty kształcenia na kierunku pedagogika w WSHE we Wrocławku wynika, że zasadne staje się wyróżnienie przynajmniej trzech

dominujących wyznaczników ogólnych, określających drogę dochodzenia do owych efektów. Są to:

1) Regulacje Unii Europejskiej i jej członków, tj. krajów członkowskich, które funkcjonują w obiegu formalnym pod formułą: Europejskie (oraz Krajowe) Ramy Kwalifikacji.

2) Programy kształcenia i plany studiów odniesione do skonkretyzowanych kierunków studiów, oczywiście rozłożonych na tak zwane czynniki pierwsze.

3) Odpowiednie zbiorowości ludzkie, w tym szczególnie obejmujące nauczycieli i studentów, stanowiących społeczność akademicką.

W następstwie dokumentacja Wydziału Nauk Pedagogicznych dotycząca pedagogiki obejmuje człony treściowe i zadania działaniowe (które podają na podstawie drugiej części dokumentacji, odniesionej do II stopnia studiów).

1.0. Ogólna charakterystyka prowadzonych studiów.

2.0. Efekty kształcenia, w tym tabela odniesień efektów kierunkowych do efektów obszarowych (czyli tzw. wzorcowe efekty kształcenia).

3.0. Program studiów i jego realizacja, w tym:

3.1. Ogólna charakterystyka koncepcji kształcenia;

3.2. Ogólny opis modularyzacji programu studiów;

3.3. Moduł Podstawowy (MP) wraz z modułami przedmiotowymi i punktami ECTS;

3.4. Moduł kierunkowy kompensacyjny (MCK) — dla studiów II stopnia przewidzianych dla niepedagogów;

3.5. Moduły specjalnościowe, odniesione do specjalności pedagogicznych aktualnie realizowanych na Wydziale;

3.6. Matryce efektów kształcenia na kierunku pedagogika (II stopnia) — dla wcześniej wymienionych modułów;

3.7. Ogólny opis sposobu sprawdzania efektów kształcenia.

Dopełnienie tak opracowanej dokumentacji stanowią liczne aneksy i załączniki (p. 3.8.), w szczególności są to:

— Aneks nr 1BII — ogólna charakterystyka koncepcji kształcenia na II stopniu studiów,

►► s. 12

<sup>1</sup> Ustawa z dnia 27 lipca 2005 r. Prawo o szkolnictwie wyższym (Dz.U. nr 164, poz. 1365, z późn. zm.).

<sup>2</sup> Rozporządzenie Ministra Nauki i Szkolnictwa Wyższego z dnia 4 listopada 2011 r. w sprawie wzorcowych efektów kształcenia — między innymi dla kierunku pedagogika (załącznik nr 1 do rozporządzenia).

# ZA CO STUDENCI CENIĄ NAUCZYCIELA?

Komentarz do wyników badań ankietowych przeprowadzonych wśród studentów i absolwentów kierunku pielęgniarstwo Wydziału Nauk o Zdrowiu

Wszyscy nauczyciele akademicki podlegają okresowej ocenie, w szczególności w zakresie należytego wykonywania swoich obowiązków. Na ocenę pracy nauczyciela akademickiego składa się kilka elementów:

- samoocena nauczyciela,
- opinia dziekana wydziału oraz dyrektora instytutu,
- opinia uczelnianej komisji oceniającej, a także
- ocena wyrażona przez studentów w ankietach.

W roku akademickim 2011/2012 studenci kierunku pielęgniarstwo wypełnili ankietę mającą na celu ocenę pracy nauczycieli, którzy realizowali z nimi zajęcia dydaktyczne. Oceną objęto wszystkich zatrudnionych, tj.: 14 nauczycieli zatrudnionych w ramach umowy o pracę, 25 osób prowadzących zajęcia teoretyczne w ramach umowy cywilno-prawnej, a także 70 osób realizujących zajęcia praktyczne w ramach umowy cywilno-prawnej.

Ankieta dotycząca oceny zajęć dydaktycznych obejmowała trzy zasadnicze części, które dotyczyły następujących kwestii: klimatu społecznego, poziomu merytorycznego zajęć, oraz korzyści z uczestnictwa w zajęciach dydaktycznych.

Analiza ankiet dostarczyła satysfakcjonujących wyników, gdyż studenci bardzo wysoko ocenili jakość pracy nauczycieli. Wśród elementów składowych tej oceny wymieniano głównie gruntowną wiedzę merytoryczną, umiejętności metodyczne i właściwości osobowościowe. Oto niektóre typowe wypowiedzi studentów:

- „super ciekawe wykłady, których treści są przydatne w praktyce”,
- „profesjonalny sposób przekazywania wiedzy”,
- „mnóstwo ciekawych i wartościowych prezentacji”,
- „wyjątkowa kultura osobista i postawa wobec studenta pełna życzliwości”,
- „wykładowca, którego można słuchać bez przerwy aż żal wychodzić do domu”,
- „dziękuję za możliwość poznania takich osobowości”.

## **Autorytet wiedzy, umiejętności jej przekazu oraz cech osobowościowych**

Kolejne już badania potwierdziły, że nie ma większych szans na zdobycie uznania nauczyciel, którego wiedza ogranicza się do treści zawartych w podręcznikach akade-

mickich. Nie zdobędzie uznania nauczyciel powielający co roku te same wiadomości, bez uwzględnienia aktualnego rozwoju nauki w swojej dyscyplinie. Pielęgniarstwo jest tą dziedziną, która podlega nieustannym zmianom. Wiedza nauczyciela akademickiego musi pochodzić z aktualnych źródeł, musi być nieustannie aktualizowana i uzupełniana najnowszymi osiągnięciami. Nauczyciel o gruntownej wiedzy potrafi udzielić wyczerpującej odpowiedzi i rozwiązać każdy problem zgłoszony przez studenta. Badania dowodzą, że student nie uzna wykładowcy, który zna tylko powierzchownie wykładany przedmiot. Gruntowna wiedza, to znajomość nie tylko fundamentalnych zagadnień, ale i różnych jego szczegółów. To wiedza głęboko zrozumiana, uporządkowana i utrwalona. Ci, którzy ją posiadają, potrafią zaciekawić każdym tematem, nie boją się stawianych przez studentów pytań, imponują znajomością przedmiotu, są konkretni, pewni siebie i rzeczowi. Nauczyciel akademicki powinien mieć także kompetencje metodyczne, stosować ciekawe formy zajęć, wzbogacać odpowiednimi środkami dydaktycznymi.

Obok wiedzy merytoryczno-metodycznej równie ważne są cechy osobowościowe. Niezmiennie liczy się prawość charakteru i zgodność głoszonych poglądów z osobistą praktyką zawodową. Ceni się nauczyciela wiarygodnego oraz życzliwego, który wymaga dużo nie tylko od innych, ale także od siebie. Powinien być człowiekiem taktownym, szczerym, tolerancyjnym i zdolnym do partnerstwa. Partnerstwo wyraża się w okazywaniu szacunku dla studentów, w dostrzeganiu i rozumieniu ich problemów, przejawianiu życzliwości, a także poczuciu humoru. Pogodne oblicze wykładowcy może skutecznie rozładować różne napięcia i stresy. Studenci cenią sobie także sprawiedliwość.

## **Ocena przebiegu egzaminu z przygotowania zawodowego w opinii absolwentów studiów stacjonarnych**

Celem badań była ocena satysfakcji absolwentów studiów stacjonarnych z przebiegu egzaminu z przygotowania zawodowego (część teoretyczna i praktyczna), a także samoocena poziomu wiedzy zdobytej w toku studiów. Studenci w badaniu ankietowym uznali, że wylosowane przez nich zadania podczas teoretycznej i praktycznej części egzaminu były interesujące i wartościowe. Organizację obu części egzaminu 86 proc.

badanych uznało za bardzo dobrą a 14 proc. jako dobrą. Niestety, nie wszyscy ankietowani uznali uzyskaną ocenę za sprawiedliwą, gdyż 21 proc. nie czuła się w pełni usatysfakcjonowana uzyskanym wynikiem. Natomiast wszyscy absolwenci uznali, że ich poziom wiedzy po ukończeniu studiów jest bardzo dobry (57 proc.) lub dobry (43 proc.). Znacznie wyżej oceniono poziom umiejętności zawodowych w wyniku ukończenia studiów — 72 proc. uznało swoje umiejętności na poziomie bardzo dobrym, a 28 proc. oceniło je jako dobre.

*dr Wanda Stefańska, dr Dorota Kochman*

►dokończenie ze s. 11

— Aneks nr 2BII — opis Modułu Podstawowego, w tym opis modułów przedmiotowych i zestaw sylabusów przedmiotowych (oraz 3 załączniki),

— Aneks nr 3BII — opis Modułu Kierunkowo-Kompensacyjnego (oraz 1 załącznik, tzw. godzinowy),

— Aneks nr 4BII — opis Modułów Specjalnościowych (oraz 5 załączników, w tym dotyczących praktyk zawodowo-pedagogicznych),

— Aneks nr 5BII — Plany studiów pedagogicznych II stopnia (aktualnie prowadzonych na Wydziale), ujęte systemowo, co uwidocznione jest na ogólnym wykazie planów studiów pedagogicznych.

Oprócz powyżej wymienionych i opisanych części „Dokumentacja Wydziału Nauk Pedagogicznych”, dotycząca kierunku pedagogika, obejmuje: wprowadzenie, zakończenie (głównie źródła i przypisy) oraz stanowisko Wydziałowej Rady Samorządu Studenckiego WSHE we Włocławku pozytywnie akceptujące Dokumentację).

Cała „Dokumentacja Wydziału Nauk Pedagogicznych” obejmująca dwie części, odniesione do I i II stopnia studiów, stanowi blisko 90-stronicowy wydruk komputerowy (przygotowany w sposób wzorcowy przez pracownicę Dziekanatu — mgr Edytę Rogiewicz).

W dokumentacji wielokrotnie podkreślono, że tak założone, rozumiane i określone efekty kształcenia staną się wyrazem nowego podejścia do jakości kształcenia, którą uczelnia uznała wcześniej jako swoisty priorytet misyjny i strategiczny drugiej dekady XXI wieku, a ich realizatorami staną się nauczyciele i studenci — cała społeczność akademicka WSHE o nowej mentalności studyjnej.

Opracował i przedstawił na posiedzeniu Senatu WSHE w dniu 19 lipca 2012 r. *prof. zw. dr hab. Zygmunt Wiatrowski* dyrektor Instytutu Pedagogiki WSHE

# Wydarzenia na WYDZIALE NAUK PEDAGOGICZNYCH

Podczas tegorocznych Dni Lubrańca, w dniu 17 czerwca, studenci kierunków bezpieczeństwo narodowe, pedagogika i pielęgniarstwo przygotowali ciekawy program promujący nie tylko ofertę kształcenia, ale także naszą aktywność w budowaniu relacji z otoczeniem społecznym. Studenci przygotowali i sprawnie poprowadzili dla mieszkańców Gminy i Miasta Lubraniec indywidualne zawody strzeleckie z pistoletu pneumatycznego o "Puchar Rektora WSHE we Włocławku". Najlepszym uczestnikom nagrody wręczył, w imieniu rektora, dziekan Wydziału Nauk Społecznych i Technicznych dr Henryk Stępień oraz wykładowca dr Ryszard Chodynicki. Podczas imprezy czynne było stoisko Wyższej Szkoły Humanistyczno-Ekonomicznej we Włocławku, na którym odbywały się gry i zabawy edukacyjne dla dzieci, zabawy sportowe oraz pomiar ciśnienia tętniczego. Dostępna też była pełna informacja o kierunkach kształcenia oferowanych na nowy rok akademicki.

16 i 17 czerwca nasza uczelnia z aktywnym udziałem studentów i pracowników Wydziału Nauk Pedagogicznych uczestniczyła w odbywających się w tym czasie Dniach Włocławka. Na placu Wolności czynne było stoisko WSHE, na którym odbywały się prezentacje, pokazy, dostępna była również informacja o ofercie edukacyjnej WSHE, także szkół akademickich, które zainaugurują swoją działalność we wrześniu. Studenci i wykładowcy z poszczególnych kierunków przygotowali bogaty program zabaw, gier i pokazów.

„Lepiej przygotowany nauczyciel — lepiej przygotowany uczeń”, to tytuł projektu unijnego Wyższej Szkoły Humanistyczno-Ekonomicznej we Włocławku, który został pozytywnie oceniony w ramach konkursu otwartego nr 6/POKL/3.3.2/2009 „Przygotowanie wybranych szkół do realizacji praktyk przez studentów przygotowujących do wykonywania zawodu nauczyciela”. Realizacja projektu rozpoczęła się w 2012 i potrwa do października 2015 r. Ideą przedsięwzięcia jest zapewnienie jak najlepszego przygotowania studentów pedagogiki do pełnienia roli nauczyciela wychowawcy. Uczelnia do projektu wychodzi do okolicznych miast i gmin — projekt realizowany będzie w partnerstwie z Aleksandrem Kujawskim, Lipnem oraz gminami Fabianki i Lubanie. Odbiorcami projektu będą studenci kierunku pedagogika WSHE o specjalnościach: wczesnoszkolna, pedagogika wczesnoszkolna z przedszkolną, pedagogika przedszkolna z elementami terapii dziecka.

Wykładowcy naszej uczelni aktywnie uczestniczą w przedsięwzięciach naukowych organizowanych w mieście i w regionie. W dniu 14 czerwca podczas seminarium naukowego pt. „Myśl Korczaka w edukacji przedszkolnej” z referatem „Korczak w literaturze dziecięcej” wystąpiła dr Renata Brzezińska z Wydziału Nauk Pedagogicznych. Organizatorem seminarium było Centrum Doskonalenia i Edukacji we Włocławku. Uczestniczyli w nim dyrektorzy przedszkoli, nauczyciele oraz studenci pedagogiki WSHE.



Dni Włocławka



Wizyta w Zakładzie Karnym we Włocławku



W dniach 1 i 2 czerwca br. odbyła się trzecia edycja Festiwalu Nauki i Przedsiębiorczości — przedsięwzięcia promującego naukę i wiedzę oraz ich związki z otoczeniem gospodarczym. Organizatorami były cztery wrocławskie uczelnie: Wyższa Szkoła Humanistyczno-Ekonomiczna we Wrocławku, Państwowa Wyższa Szkoła Zawodowa we Wrocławku, Wyższa Szkoła Techniki i Przedsiębiorczości, Wydział Zamiejscowy Wyższej Szkoły Informatyki i Umiejętności oraz Wrocławskie Towarzystwo Naukowe. Patronat honorowy nad tegoroczną edycją objęli: Marszałek Województwa Kujawsko-Pomorskiego Piotr Całbecki oraz Prezydent Miasta Wrocławek Andrzej Pałucki. Festiwal wsparło m.in. Ministerstwo Nauki i Szkolnictwa Wyższego oraz firmy: Miejskie Przedsiębiorstwo Energetyki Ciepłej we Wrocławku, Kujawska Fabryka Maszyn Rolniczych Krukowiak, PSS Społem we Wrocławku, Ośrodek Sportu i Rekreacji we Wrocławku, Miejskie Przedsiębiorstwo Komunikacji we Wrocławku oraz Wrocławska Spółdzielnia Mieszaniowa. Nasza uczelnia przygotowała wiele prezentacji, warsztatów i wykładów. Po raz pierwszy zorganizowaliśmy konkurs gimnazjalny o Januszu Korczaku. Tradycją stało się już organizowanie z okazji Festiwalu kolejnej edycji Dyktanda Wrocławskiego pod patronatem Prezydenta Miasta Wrocławek. Wszystkim Patronom i Darczyńcom serdecznie dziękujemy. Gospodarzem inauguracji III Festiwalu Nauki i Przedsiębiorczości była Państwowa Wyższa Szkoła Zawodowa we Wrocławku. Wykład inauguracyjny nasze wspólne przedsięwzięcie wygłosił dr hab. Maciej Wojtkowski, prof. UMK pt. „Biofotonika — czyli jak połączyć naukę z przedsiębiorczością”. Podczas inauguracji rektorzy wrocławskich uczelni wręczyli wspólną nagrodę laureatce najciekawszego hasła promującego Festiwal, która uczy się w LO w Radziejowie.

Zgodnie z uchwałą Sejmu RP rok 2012 został uznany rokiem Janusza Korczaka. Z tej okazji Wydział Nauk Pedagogicznych WSHE we Wrocławku zorganizował w dniu 1 czerwca br. konkurs gimnazjalny pt. „Wszystko, co najważniejsze. Janusz Korczak — człowiek, badacz, pedagog i wychowawca”. Partnerem tego przedsięwzięcia zostało Polskie Towarzystwo im. Janusza Korczaka. Patronat nad konkursem objął rektor Wyższej Szkoły Humanistyczno-Ekonomicznej we Wrocławku prof. nzw. dr hab. Stanisław Kunikowski. Do konkursu zgłosiło się sześć gimnazjów wrocławskich.

W dniu 21 kwietnia br. w Zakładzie Karnym we Wrocławku odbyły się warsztaty terapeutyczne z treningiem interpersonalnym, w których uczestniczyli studenci WSHE I i II stopnia kierunku pedagogika,

specjalność resocjalizacja. Zajęcia prowadzili pracownicy wrocławskiej jednostki. Podczas zajęć studenci zapoznali się z tematyką z zakresu oddziaływań penitencjarnych oraz z metodami pracy ze skazanymi. Ponadto studenci mieli możliwość zwiedzenia niektórych obiektów, takich jak: nowoczesny pawilon mieszkalny, szkoła oraz oddział terapeutyczny. Odpowiedzi na pytania studentów udzielał kierownik działu penitencjarnego mjr Jarosław Tradecki.

Święta Wielkanocne do dla wielu z nas czas zadumy i refleksji nad sobą, przemijaniem, naszym życiem. W ten klimat wpisały się piękne i ciekawe prace wykonane przez studentki II roku pedagogiki wczesnoszkolnej z pedagogiką przedszkolną na zajęciach pod opieką mgr. Marka Reddigka. Krzyże wykonane z chleba, gazet, drutu i drewna zostały wyeksponowane podczas Wielkiego Tygodnia w Wyższym Seminarium Duchownym we Wrocławku, dzięki uprzejmości rektora Seminarium ks. prof. Jacka Szymańskiego.

Z inicjatywy Uczelnianej Rady Samorządu Studenckiego WSHE w grudniu 2011 r. została przeprowadzona wśród całej społeczności naszej uczelni akcja zbierania symbolicznej złotówki dla dzieci z domu dziecka. Dzięki determinacji studentów, w szczególności zaangażowaniu Doroty Zagrabskiej — skarbnika Samorządu Studenckiego, udało się zebrać pieniądze, które zostały przekazane w dniu 31 stycznia 2012 r. do Domu Dziecka mieszczącego się przy ul. Żytniej we Wrocławku. Dyrektor Wojciech Deskiewicz, za pośrednictwem przewodniczącej URSS Joanny Malendowicz, prosił o przekazanie serdecznych podziękowań wszystkim osobom wielkiego serca, które przyczyniły się do wsparcia tej studenckiej inicjatywy.

Wyższa Szkoła Humanistyczno-Ekonomiczna z udziałem Wydziału Nauk Pedagogicznych zorganizowała II edycję Nauki i Edukacji w Sieci. Przedsięwzięcie połączone z prezentacją oferty kształcenia uczelni na nowy rok akademicki 2012/2013. Projekt Nauka i Edukacja w Sieci adresowany jest do osób, które chętnie wykorzystują Internet w poszukiwaniu informacji, w nauce, pracy dydaktycznej i w pogłębianiu wiedzy. Znajdą się również akcenty związane z zagrożeniami i bezpieczeństwem w sieci. Przygotowaliśmy także cykl warsztatów, prezentacji i konkursów niezwiązanych z Internetem, ale równie w ciekawy sposób popularyzujące wiele dziedzin nauki.

*dr Ireneusz Pyrzyk  
działek Wydziału Nauk Pedagogicznych*

## STUDENCKIE SEMINARIUM NAUKOWE nowoczesna forma aktywizacji studentów

Analiza ekonomiczna jako dyscyplina naukowa posiada szeroki wachlarz metod, wśród których ważką rolę pełni metody ilościowe. Jako że w programie studiów na kierunku ekonomia znajduje się przedmiot pod nazwą analiza ekonomiczna, przeto studenci II roku tegoż kierunku postanowili zmierzyć się z problematyką tychże metod. Nadmienić należy, że ekonomia jest jednym z czterech kierunków studiów w ramach Wydziału Nauk Społecznych i Technicznych (WNSiT) WSHE we Wrocławku.

Pod kierunkiem dr. Adama Żwirbli i mgr Grażyny Wilk studenci wspomnianego roku zorganizowali seminarium naukowe po-

święcone, ogólnie ujmując, historii rozwoju metod ilościowych analizy ekonomicznej. Należy zauważyć w tym miejscu, że jest to obszar badawczy, na którym dr A. Żwirbla od ponad ćwierć wieku realizuje swoją pasję naukową.

Seminarium odbyło się 16 czerwca br. w sali 52 CN i trwało ponad trzy godziny, co już świadczy o bogactwie podjętej problematyki. Jego uczestnikami byli, oprócz organizatorów, studentki I roku ekonomii na czele z dziekanem WNSiT dr. Henrykiem Stępnem.

Jako pierwszy wystąpił mgr Piotr Skrzewicz, absolwent WSHE we Wrocławku

i który to, póki co, jako jedyny zajął II miejsce w ogólnopolskim konkursie na najlepsze prace licencjackie. Konkurs ten jest organizowany corocznie przez Radę Naukową Stowarzyszenia Księgowych w Polsce, zaś praca nosiła tytuł „Przystosowanie arkusza kalkulacyjnego Excel do przeprowadzania analiz ekonomicznych” (promotor: dr A. Żwirbla). Nasz wspaniały absolwent przybliżył słuchaczom praktyczne zalety tzw. wzorcowych układów nierówności wskaźników, które to do literatury ekonomicznej wprowadził prof. Lech Bednarski.

►► s. 18

Podany okres czasowy to trzeci z kolei rok funkcjonowania Instytutu Pedagogiki w strukturze organizacyjnej Wydziału Nauk Pedagogicznych WSHE we Włocławku. Podobnie jak w poprzednich latach, głównym zadaniem Instytutu uczyniono dążenie do znacznego podwyższania jakości kształcenia, ale także do odczuwalnego poszerzenia akademickiego stylu funkcjonowania. Czynniki szczególnie silnie stymulującymi te

— w listopadzie 2011 r. — przyjazd na tydzień siedmioosobowej grupy studyjnej (czterech studentów i trzech nauczycieli) z Czerkas do Włocławka,

— w maju 2012 r. — wyjazd na tydzień siedmioosobowej grupy studyjnej (czterech studentów i trzech nauczycieli) z Włocławka do Czerkas,

— w czerwcu 2012 r. — wydanie przez Wydział Nauk Pedagogicznych WSHE współ-

prof. Wasyla Kremienia i rektora Uniwersytetu Czerkaskiego, prof. Anatolija Kuźmińskiego. Tom ten recenzowali: prof. zw. dr hab. Stefan M. Kwiatkowski z Warszawy i prof. zw. dr hab. Roman Schulz z Torunia (nauczyciel etatowy WSHE).

Powtórzenie podobnych działań partnerskich uzgodniono i zaplanowano na rok akademicki 2014/2015, a zatem na rok 20-lecia WSHE.

# Działalność Instytutu Pedagogiki WSHE w roku akademickim 2011/2012

dążenia stały się — nowa ustawa o szkolnictwie wyższym, a tym bardziej unijne i krajowe regulacje dotyczące Ram Kwalifikacji i Efektów Kształcenia.

Niemal codziennie działania kierownicze, inicjatywne i nadzorcze dyrektora Instytutu oraz członków Rady Instytutu sprowadzane były do: • niestannego doskonalenia planowania i organizowania procesu studyjnego, • rzetelnego i odpowiedzialnego traktowania zobowiązań studyjnych przez studentów a także nauczycieli akademickich, • lepszego rozpoznawania stopnia zaangażowania dydaktycznego studentów i obiektywizowania oceny ich wysiłku studyjnego, • zachęcania szczególnie wyróżniających się studentów do rozwijania własnej aktywności naukowo-badawczej.

Służyły temu: bardziej przemyślane i dokładniej opracowywane sylabusy przedmiotowe, stosowanie bardziej zróżnicowanych ocen dla studenckich efektów kształcenia, analizowanie dokumentacji wynikowej (zestawów ocen) w każdym semestrze, ale także hospitowanie wybranych zajęć studyjnych. W ten sposób obiektywizowano obraz owych efektów kształcenia. Osiągnięcie w ten sposób „wspólnego języka” nauczycieli i studentów potwierdza stopniowo, że przemyślane, ale także realnie wymagające działania (dalekie od taniego liberalizmu), rozłożone w czasie dają wielce pożądane efekty.

Drugi znaczący dla uczelni nurt działań Instytutu związany był z urzeczywistnianiem zasad współpracy partnerskiej Wyższej Szkoły Humanistyczno-Ekonomicznej we Włocławku z Narodowym Uniwersytetem im. Bohdana Chmielnickiego w Czerkasach (na Ukrainie). W planie współpracy na dany rok akademicki m.in. przewidziano:

nego „Zeszytu Naukowego WSHE” pod tytułem: „Szkoła wyższa w Polsce i na Ukrainie wobec współczesnych wyzwań europejskich”.

W programie grupy czerkaskiej w Polsce przewidziano: zapoznanie się z organizacją i zasadami funkcjonowania WSHE, w tym szczególnie Wydziału Nauk Pedagogicznych, spotkania okolicznościowe ze studentami i nauczycielami uczelni włocławskiej, rozmowy oficjalne z rektorem, dziekanem i dyrektorem Instytutu Pedagogiki, udział w zajęciach wykładowych (prof. Z. Wiatrowskiego) z andragogiki oraz w spotkaniu Koła Naukowego Pedagogów (dr U. Kempieńska), wizyta w Bibliotece WSHE, spotkania towarzyskie w odpowiednich klubach kulturalnych oraz wyjazdy krajoznawcze do Torunia i Ciechocinka. Kierownikiem grupy czerkaskiej była prof. Olena Bida — dyrektor Instytutu Oświaty Pedagogicznej, Pracy Socjalnej i Sztuki Uniwersytetu Czerkaskiego, a także profesor gościnnie WSHE. W Polsce Gośćmi zajmował się głównie poniżej podpisany, przy znaczącej pomocy dr Urszuli Kempieńskiej i kierownika Działu Współpracy Zagranicznej — mgr Joanny Skiby.

Program grupy studyjnej z Włocławka w Czerkasach był zbliżony. Kierownikiem grupy był dr Ireneusz Pyrzyk, dziekan WNP WSHE (zob. opis w wersji uczestnika — mgr. Adama Gawrońskiego, ▶▶ s. 00).

W XXXIV tomie „Zeszytów Naukowych WSHE” pod hasłem „Nauki Pedagogiczne”, przygotowanym pod redakcją naukową prof. Zygmunta Wiatrowskiego i prof. Oleny Bidy, opublikowano jedenaście artykułów autorów polskich, będących nauczycielami akademickimi WSHE, oraz osiem artykułów autorów z Ukrainy, w tym prezydenta Narodowej Akademii Nauk Pedagogicznych Ukrainy,

Trzeci szczególnie ważny nurt działań Instytutu, to opracowanie Wydziałowych Ram Kwalifikacji dla kierunku pedagogika.

Prawie trzymiesięczne zaangażowanie się dyrektora Instytutu (współpracującego z Zespołem ds. Efektów Kształcenia WSHE) doprowadziło do ustalenia odpowiedniej dokumentacji wydziałowej, zatwierdzenia jej przez Radę Wydziału i zaakceptowania przez Senat w dniu 19 lipca 2012 r.

Szczegółowemu omówieniu powyższej dokumentacji poświęcono oddzielny materiał (▶▶ s. 00).

Dopełnieniem i tak rozległej działalności Instytutu Pedagogiki był bardzo aktywny udział dyrektora Instytutu i członków Rady w organizacji i przebiegu egzaminów dyplomowych — licencjackich i magisterskich — na kierunku pedagogika w czerwcu 2012 r.; także zorganizowanie trzech narad nauczycielskich, poświęconych powyżej przedstawionym kierunkom działań w całym roku akademickim oraz z myślą o kolejnym roku akademickim.

Podczas owych spotkań m.in. wypracowano nowe podejście do licencjackich prac dyplomowych oraz nowe zasady wiązania studentów ze specjalnościami studyjnymi.

W roku akademickim 2012/2013 przypadnie nam urzeczywistnić nowe podejścia i nowe wymiary w obszarach współcześnie rozumianych i wielce pożądanych studiów wyższych realizowanych w dobrze zorganizowanej szkole wyższej.

prof. zw. dr hab. Zygmunt Wiatrowski  
dyrektor Instytutu Pedagogiki

# Wizyta studyjna delegacji WSHE w Narodowym Uniwersytecie w Czerkasach

Kolejny semestr przyniósł dalszy rozwój kontaktów zagranicznych naszej uczelni, które zawsze prowadzą do rozwoju współpracy naukowo-dydaktycznej. W związku z kontynuowaną współpracą partnerską między WSHE we Włocławku a Narodowym Uniwersytetem im. Bohdana Chmielnickiego w Czerkasach w dniach 20–25 maja 2012 r. odbyła się wizyta studyjna delegacji naszej uczelni na Ukrainie. Z ramienia WSHE reprezentantami byli: dziekan Wydziału Nauk Pedagogicznych — dr Ireneusz Pyrzyk, dziekan Wydziału Nauk o Zdrowiu — dr Beata Haor, asystent WNP — mgr Adam Gawroński, studentka II roku II stopnia studiów niestacjonarnych WNP Jolanta Olszewska, studentka II roku I stopnia studiów niestacjonarnych WNP Joanna Malendowicz, studentka III roku studiów stacjonarnych WNoZ Anna Antczak, student II roku studiów I stopnia WNSiT Ireneusz Wieczorek.

Rolę gospodarza pełnił rektor Narodowego Uniwersytetu im. Bohdana Chmielnickiego w Czerkasach prof. Anatoli Kuźmiński. Po przylocie do Kijowa naszą delegację powitała Pani dr Liliya Potapenko — dyrektor Centrum Polonijnego Narodowego Uniwersytetu w Czerkasach; natomiast w czasie pobytu, oprócz niej, opiekę nad reprezentantami WSHE sprawowali: „nasi” prof. Olena Bida — dyrektor Instytutu Naukowego oraz dr Oлександр Kuczaj, a także prof. Timotiej Desjatow — dyrektor Wydziału Pedagogicznego i inni.

Delegacja została zakwaterowana w Czerkasach, w jednym z wielu akademików nieopodal tamtejszego Uniwersytetu. Atmosfera, którą w trakcie pobytu wytworzyli nasi Przyjaciele była równie ciepła, jak wszystkie słoneczne dni, którymi uraczyła nas bezkresnie zielona Ukraina. Gospodarze zapewнили szereg rozrywek oraz atrakcji kulturalno-merytorycznych, co sprawiło, że harmonogram na każdy dzień pobytu był niezwykle napięty. Tym samym, niemalże od razu po przyjeździe z kijowskiego lotniska do Czerkas, delegacja została przetransportowana na rejs statkiem po Dnieprze, który ukończyła długiej i męczącej podróży. W kolejnych dniach, wśród podobnych atrakcji, znajdowało się m.in. zwiedzanie Czerkas i Kijowa oraz wzruszające do łez występy artystyczne o charakterze taneczno-wokalnym, którymi zachwycali nas miejscowi studenci.

Natomiast w zakresie najistotniejszych przedsięwzięć, szczególnie wypełniających treść naszej wizyty studyjnej, mieściły się zaproszenia do:

- Międzyregionalnej Wyższej Szkoły Zawodowej w Kijowie,
- Narodowego Uniwersytetu im. Bohdana Chmielnickiego w Czerkasach,
- Szkoły im. Aleksandra Zacharenki we wsi Sachniwka,
- Szkoły nr 17 w Czerkasach,
- Sanatorium Uniwersyteckiego,
- Czerkaskiego Szpitala Dziecięcego,
- Gimnazjum im. W.T. Senatora w Śmile,

— Szkoły im. Karola Szymanowskiego w Tymoszoźwie.

W każdej z ww. placówek witani byliśmy z nadzwyczajną serdecznością i uprzejmością. Do szczególnie wzruszających momentów zaliczyć należy powitania chlebem, dzieci w tradycyjnych ukraińskich strojach trzymające polskie chorągiewki, a także szereg toastów o bardzo głębokim przekazie na temat obopólnej przyjaźni i rozwoju dalszej współpracy. Tym bardziej, że miłym kontekstem wielu pojawiających się wypowiedzi były wspólnie organizowane mistrzostwa Europy w piłce nożnej. Zwłaszcza w tym aspekcie swoje wybitne zdolności oratorskie wykazywał nasz dziekan dr Ireneusz Pyrzyk, który żartobliwie życzył wszystkim, aby Polska i Ukraina spotkały się w finale, i żeby ta potyczka sportowa zakończyła się remisem. Warto przy tym wspomnieć, że oprócz tego dziekan udzielił wywiadu regionalnej telewizji, wypowiadając się z dużym natężeniem emocjonalnym, wynikającym z niekrytego zauroczenia wspaniałą atmosferą jakiej doświadczyliśmy. Gościnność, którą bowiem okazali nam nasi ukraińscy przyjaciele przerosła wszelkie oczekiwania i bez wątpienia może spokojnie konkurować ze słynnymi na całą Europę polskimi standardami w tym zakresie. Jednym z głównych przejawów tejże niebywalej gościnności była wielka troska o nasze samopoczucie i komfort. Nie sposób tutaj nie wyróżnić przesympatycznego Pana dyrektora prof. Timotieja Desjatowa, który



Delegacja pracowników WSHE z przedstawicielami Uniwersytetu Czerkaskiego

codziennie od rana do wieczora nie odstępował nas nawet na krok, koordynując z dużym wysiłkiem cały przebieg naszej wizyty. Podobnie zresztą jak Pani dr Liliya Potapenko, pełniąca rolę tłumacza. Co się jeszcze tyczy gościnności, to przede wszystkim suto zastawione stoły. Stałymi potrawami w menu były tradycyjne ukraińskie — głównie barszcz ukraiński, sałatki, ale przede wszystkim to, co wzbudziło naszą szczególną sympatię, czyli maślane bułeczki o smaku czosnkowym zwane nieco groteskowo „pampuszkami”.

W powyżej zarysowanej atmosferze toczyło się wiele długich dyskusji, które bardzo często przybierały kontekst porównawczy, poruszający nie tylko zagadnienia dotyczące systemu oświaty i szkolnictwa, ale również gorące w ostatnich czasach tematy gospodarczo-polityczne o kontrowersyjnym zabarwieniu. I choć w tej drugiej kwestii Ukrainie jest jeszcze daleko do Europy, to jednak ogólne pojęcie szkoły w tamtejszym wydaniu naprawdę zasługuje na podziw i tym samym może wzbudzać pozytywne wrażenie. W każdej placówce dało się dostrzec głębokie i staranne pielęgnowanie tradycji naro-

dowych, a także historii, która w wielu przypadkach splatała się z dziejami Polski. W tym względzie dużą rolę odgrywają przyszkolne muzea, kultywujące pamięć patronów i bohaterów, jak również symbolikę narodową, w której jednym z głównych elementów są tzw. ruszniki, czyli ręcznie wyszywane ręczniki o swoistym przekazie graficznym. Delegacja była także pod wrażeniem czerkaskiej siedemnastki — niezwykle wyposażonej placówki szkolnej z interaktywnymi tablicami.

Dziekan Pyrzyk zwrócił uwagę na cztery następujące czynniki, które można było dostrzec niemal na każdym kroku podczas naszej wizyty:

— szacunek dla tradycji zarówno krajowej jak i lokalnej widoczny u uczniów i wśród pedagogów;

— emocjonalne przywiązanie do miejsca pracy pedagogów widoczne na każdym kroku. Miało się wrażenie jakby miejsce ich pracy — szkoła — było przedłużeniem życia bardzo osobistego, prywatnego;

— widoczne we wszystkich zwiedzanych szkołach kreatywne podejście do programu nauczania i wychowania młodego pokolenia;

— podkreślanie na każdym miejscu związku z Polską i Polakami oraz dążenie do zjednoczenia ze strukturami Unii Europejskiej.

O ile wizytacje w szkołach były głównym polem zainteresowania przedstawicieli Wydziału Nauk Pedagogicznych, o tyle w przypadku Wydziału Nauk o Zdrowiu główną uwagę przykuła wizyta w przepięknym czerkaskim Szpitalu Dziecięcym, składającym się z kompleksu kilku nowoczesnych budynków. Nie trzeba dodawać, że i w tej placówce zostaliśmy przyjęci bardzo prominentnie. Oczywiście w tym wypadku główną osobą naszej delegacji była Pani dziekan dr Beata Haor, która z ogromnym zainteresowaniem podejmowała rozmaite tematy medyczne z dyrektorem szpitala, jak również jego pracownikami.

Z całą pewnością zróżnicowany charakter odbytych spotkań, możliwość bezpośredniej wymiany doświadczeń z pracownikami naukowymi i studentami stworzyły silny fundament dalszej współpracy naszej uczelni z Uniwersytetem w Czerkasach.

*Adam Gawroński*

# Wizyta studyjna na Ukrainie



Wizyta w czerkaskim Szpitalu Dziecięcym

W dniach 20–25 maja 2012 r. delegacja studentów i pracowników naukowo-dydaktycznych Wyższej Szkoły Humanistyczno-Ekonomicznej we Włocławku uczestniczyła w wizycie studyjnej na zaproszenie władz Narodowego Uniwersytetu im. Bohdana Chmielnickiego w Czerkasach. Wydział Nauk o Zdrowiu reprezentowała dziekan dr n. med. Beata Haor oraz studentka III roku studiów stacjonarnych kierunku pielęgniarstwo Anna Antczak.

Celem wizyty było m.in. dokonanie wymiany doświadczeń w zakresie organizacji szeroko rozumianego procesu kształcenia, możliwości rozwoju naukowego pracowników naukowo-dydaktycznych, kształtowania prospołecznych postaw studentów

i uczniów, promowania aktywności studentów na rzecz rozwoju zainteresowań związanych z przyszłą pracą zawodową. Delegacja WSHE miała okazję dzielić się licznymi spostrzeżeniami, które dotyczyły wspomnianych zagadnień w czasie spotkań z władzami i kadrą naukowo-dydaktyczną Uniwersytetu w Czerkasach. Ponadto gospodarze stworzyli niepowtarzalną okazję do analizy zaplecza dydaktycznego własnej uczelni, Międzyregionalnej Wyższej Szkoły Zawodowej w Kijowie oraz wzorcowych szkół na terenie Czerkas i wsi Sachniwka.

Narodowy Uniwersytet im. Bohdana Chmielnickiego przygotowuje się w najbliższej przyszłości do uruchomienia kształcenia studentów na kierunkach medycznych. Dzie-

ki uprzejmości naszych gospodarzy mogliśmy zwiedzić sanatorium funkcjonujące na potrzeby studentów uczelni w Czerkasach, w którym dąży się do optymalnego usprawnienia pensjonariuszy. W czasie spotkania z naczelnym lekarzem sanatorium i zatrudnionymi tutaj pielęgniarkami, uzyskaliśmy informacje na temat charakteru świadczeń udzielanych studentom, przystępnej cenowo oferty zabiegów, sprzętu pozostającego do dyspozycji pensjonariuszy. Ponadto mieliśmy okazję zapoznać się z rodzajem dokumentacji medycznej prowadzonej przez pielęgniarkę oraz jej szerokimi kompetencjami w zakresie wykonywanych zabiegów fizjoterapeutycznych.

Wizyta w nowoczesnym i świetnie wyposażonym szpitalu dziecięcym, przyjmującym małych pacjentów z obwodu Czerkaskiego, umożliwiła naszej delegacji zapoznanie się z możliwościami szybkiej diagnostyki oraz skutecznej terapii wdrażanej na terenie potężnego kompleksu budynków. Z kolei w czasie spotkań z pielęgniarkami pracującymi w różnych oddziałach mogliśmy wymienić spostrzeżenia dotyczące organizacji stanowiska pracy, charakteru udzielanych świadczeń oraz rodzaju prowadzonej dokumentacji.

Mamy nadzieję, że kolejna wizyta delegacji z Ukrainy w naszej uczelni będzie sprzyjać rozwijaniu dalszej współpracy.

*dr Beata Haor*  
dziekan Wydziału Nauk o Zdrowiu

## STUDENCKIE SEMINARIUM NAUKOWE nowoczesna forma aktywizacji studentów

Następnie przedstawione zostały referaty zespołów studenckich i tu należy zauważyć, że były one w dużej mierze oparte na bogatym dorobku dr. A. Żwirbli, co było sporym ułatwieniem dla studentów podejmujących po raz pierwszy takie wyzwanie.

Pierwszy blok tematyczny stanowiły referaty dotyczące historii rozwoju metod analizy przyczynowej, a zatem mówiono o rozwoju poglądów na temat tzw. metody kolejnych podstawień i poszukiwaniu „idealnej” metody oraz przedstawiono krytyczne spojrzenie na koncepcję tzw. metody różnic cząstkowych, która do dziś występuje w literaturze przedmiotu.

Kolejna tematyka dotyczyła tzw. koncepcji Du Ponta — ważnego narzędzia analizy nie tylko retrospektywnej dotyczącej oceny kon-

dycji finansowej firmy, ale także analizy prospektywnej, pozwalającej przeprowadzać różnorakie symulacje typu „co by było, gdyby”.

Następne referaty dotyczyły narzędzi badawczych stosowanych nie tylko na gruncie analizy ekonomicznej, ale także szeroko wykorzystywanych w rachunkowości zarządczej. Jest to problematyka tzw. progu rentowności oraz dźwigni ekonomicznych (operacyjnej, finansowej i całkowitej). Studenci przybliżyli w nich istotę progu rentowności w przypadku produkcji jednoasortymentowej, ale także opisano ujęcie analityczne tegoż progu dla produkcji wieloasortymentowej. Ostatni blok tematyczny poświęcony został dźwigni ekonomicznej, także z podziałem na przypadek produkcji jednoasortymentowej, jak i wieloasortymentowej.

Trzeba z uznaniem podkreślić fakt, że organizatorzy tego seminarium, tj. studenci II roku ekonomii zadbali o to, aby można było ugasić pragnienie, przeto była kawa, herbata, chłodne napoje, a także można było poczęstować się smacznymi ciasteczkami.

Reasumując, przedstawione seminarium miało cechę spotkania naukowego, gdyż oparte zostało m.in. na artykułach naukowych, które drukowane były na łamach „Zeszytów Teoretycznych Rachunkowości”, gdzie publikacje otrzymują 9 punktów KBN. Miejmy nadzieję, że jest to pierwszy krok w kierunku wzmocnienia aktywności naszych studentów w zdobywaniu nowej wiedzy.

*dr Adam Żwirbla*  
prodziekan WNSiT WSHE

Kujawsko-Dobrzyński Uniwersytet Trzeciego Wieku

## I KONGRES UTW W WARSZAWIE



Pierwszy Międzynarodowy Kongres Uniwersytetów Trzeciego Wieku odbył się w Warszawie w Sali Kongresowej Pałacu Kultury i Nauki w dniach 19–20 marca 2012 r. Honorowy patronat objęła Pierwsza Dama RP Anna Komorowska, która była też Gościem Honorowym i dokonała uroczystego otwarcia Kongresu pod przewodnim hasłem „Innowacyjne Uniwersytety III Wieku dla społeczeństwa obywatelskiego i gospodarki”. Na jego kanwie Pani Prezydentowa oparła swoje wystąpienie, przekazując wiele ciepłych słów pod adresem seniorów i stowarzyszeń uni-

wersyteckich. Było wielu zaproszonych gości, jak: Donald Tusk — Prezes Rady Ministrów, Maria Pańczyk-Poździej — wicemarszałek Senatu, Bartosz Arłukowicz — minister zdrowia, Władysław Kosinak-Kamysz — minister pracy i polityki społecznej, Jacek Michałowski — szef Kancelarii Prezydenta RP i inni.

Premier w swoim wystąpieniu zadeklarował, że będzie usilnie przekonywał ministra finansów do przeznaczenia większych środków na pomoc dla UTW.

Minister pracy i polityki społecznej zapowiedział utworzenie Wydziału ds. osób

starszych i współpracy międzypokoleniowej. W dyskusji panelowej z udziałem wielu profesorów, posłów, senatorów, biznesmenów i ludzi UTW przedstawiono szereg problemów ludzi starszych, stowarzyszeń uniwersyteckich i samych Uniwersytetów Trzeciego Wieku. Pierwszy dzień obrad zakończył się koncertem piosenek z lat 60. i 70.

Wieczorem została wydana uroczysta kolacja — spotkanie liderów UTW i gości honorowych Kongresu w Pałacu Prymasowskim przy ul. Senatorskiej.

W Kongresie uczestniczyło prawie trzy tysiące przedstawicieli 385 Uniwersytetów Trzeciego Wieku w Polsce, a także z Anglii, Czech, Litwy, Mołdawii, Niemiec, Ukrainy i innych.

Województwo kujawsko-pomorskie reprezentowało: siedmiu liderów UTW z Bydgoszczy, prezes UTW w Toruniu Lidia Królikowska, przewodniczący KDUTW we Włocławku Jerzy Nowacki, wiceprzewodnicząca UTW w Lipnie Halina Szląskiewicz.

Drugi dzień obrad w Muzeum Galerii Porczyńskich — to panele dyskusyjne, warsztaty, spotkania robocze z panelistami, przedstawicielami wielu UTW i zaproszonymi gośćmi.

Kongres był wielkim wydarzeniem dla braci studenckiej i potwierdzeniem jak UTW są wspianym ruchem odgrywającym wielką rolę i mającym na celu zwiększenie aktywności seniorów we wszystkich sferach ich psychicznego i fizycznego życia.

Relacja i zdjęcia *Miłosz Sałaciński*

# SPRAWOZDANIE Z DZIAŁALNOŚCI KDUTW za rok akademicki 2011/2012

Drogie Panie, Szanowni Panowie,  
Panie Rektorze, Zaproszeni Goście!

Istniejemy jako KDUTW przy WSHE już trzy lata, a dzisiaj tym uroczystym spotkaniem z Waszym licznym udziałem kończymy ten rok akademicki, jako okres jakże owocnej działalności. W imieniu Rady Słuchaczy KDUTW jako jej przewodniczący przedstawię krótkie sprawozdanie za ostatni rok.

WSHE zapewniła nam 18 bardzo ciekawych wykładów o szerokiej tematyce i w komfortowych warunkach, z pełnym zapleczem socjalnym o czym większość UTW w Polsce może tylko pomarzyć. Mówię to z pełną odpowiedzialnością po moim udziale w Międzynarodowej Konferencji w Gnieźnie, czy Kongresie w Warszawie i bliskich kontaktach z ponad 20 Uniwersytetami w kraju (dodam, że jeszcze

chocinku 29 lutego 2012 r. Wielka to radość i gratulacje!

Zapraszał nas też Radziejów na Inaugurację, a na pierwsze ich urodziny pojechała od nas 22-osobowa delegacja z Prorektorem na czele. W ramach współpracy Oddziały uczestniczą w wielu uroczystościach, jak np. Spotkania Oplatkowe, czy imprezach jak Biesiady lub wspólne grillowanie, czy nawet to dzisiejsze zakończenie roku. Dzięki temu, mimo różnic, tworzymy małą wspólnotę. Przy dużej autonomii Oddziałów, własnych programach chcemy jednak stanowić całość jako KDUTW przy WSHE.

Nasi słuchacze uczestniczyli w wykładach otwartych i spotkaniach z ciekawymi ludźmi, jak prof. Roman Bäcker (znany politolog) i innymi. Za bogate w treści, ciekawe wykłady

niom Ewie Marszewskiej, Wioletcie Markiewicz i Katarzynie Brudzińskiej. Za wszelką pomoc i bardzo dobrą współpracę podziękowania kieruję do Działu Promocji pani Moniki Jabłońskiej, Ilony Wilińskiej i Marka Specjalskiego. Dziękuję Wszystkim dobrym ludziom, którzy nam pomagali, bo jak trudno jest kierować jakąś organizacją w obecnych czasach wiedzą wszyscy, bez wyjątku, a ci co to robią szczególnie.

Rada Słuchaczy na podstawie ankiety i sugestii ustaliła, że część waszych oczekiwań zostanie zrealizowana poprzez wykłady, prelekcje, a także w grupach, sekcjach, klubach, kołach zainteresowań itp. W tej formie zorganizowano:

— spotkanie z dyrektorem Archiwów Państwowych, z Rzecznikiem Praw Konsumenta,



więcej przegląda naszą stronę internetową), a nasz adres to wshe.pl utw-. Korzystaliśmy z sali komputerowej a 28 osób zaliczyło takie kursy. Także z sali gimnastycznej, gdzie nasze panie licznie przychodzą na aerobik (opiekun Honorata Książkowska) i pod okiem dr. Marka Zielińskiego kształtują swoje figury i to z jakim efektem!

Wspólnie z Panem Rektorem i Prorektorem mieliśmy zaszczyt i przyjemność uczestniczyć w otwarciu i inauguracji działalności Oddziałów KDUTW w Aleksandrowie Kujawskim 14 października 2011 r., a w Cie-

kadry naukowej WSHE z inicjatywy naszego opiekuna naukowego dr. Marka Stefańskiego dla naszych Pedagogów, Prelegentów, Wykładowców za pośrednictwem znamienitego oratora, Dziekana na tej uczelni dr. Ireneusza Pyrzyka wyrazy uznania i podziękowania Wszystkim składam.

Panie Rektorze na pana ręce za to wszystko, co uczelnia robi dla nas składam piękne podziękowanie, w imieniu całej braci studenckiej.

Chciałem podziękować za współpracę naszym opiekunkom ze strony WSHE pa-

Rzecznikiem Praw Pacjenta, z dyrektorem Teatru i innymi, ciekawymi i znanymi ludźmi.

— dwa spotkania z Barbarą i Wojciechem Rybickim w muzyce i z poezją. W podróży marzeń przy ich pomocy odwiedziliśmy Meksyk.

— wykład mecenasa Tadeusza Bojarskiego z zakresu prawa, dodać należy, że Tadeusz miał też swoją wystawę fotograficzną pt. „Spotkania w drodze” w Miejskiej Bibliotece Publicznej.

— trzy wykłady pastora Michała Walukiewicza (światny mówca) z historii Kościoła,



szczególnie Reformacji także na Kujawach, w tym jeden odbył się w kościele ewangelickim.

— wykład Jolanty Szwalbe z Łodzi z aktualnym dla nas tytułem „Nie starzeje się ten, kto nie ma na to czasu” — tak jak MY.

Aktywnie działał Klub Brydżowy pod kierownictwem Stanisława Golisa, spotkania wedle potrzeb i ustaleń chętnych, nawet w ferie, czy w wakacje.

Klub Dyskusyjny — opiekun Jadwiga Stachowiak z wydatną pomocą Grażyny Kapuścińskiej, Zenobii Lewickiej, Janiny Bojarskiej, Elżbiety Urbańskiej, Bożeny Boczarskiej miał dziewięć spotkań z burliwą dyskusją nad filmem, w tym dwa grupowe wyjścia do kina, dyskusją nad ciekawymi książkami czy spektaklami teatralnymi.

W Sekcji Nordic Walking — opiekun Bogumiła Zakrzewska, odbywały się bardzo częste i liczne spacerunki z kijkami.

Koło Robótek Ręcznych (opiekun Maria Babula) miało 20 spotkań w gronie 5–15 osób, a wspólnie z Włocławskim Stowarzyszeniem Artystów „Pasja” z inicjatywy Wiesławy Floryńskiej i Bożeny Morawskiej została profesjonalnie przygotowana i zaprezentowana w murach uczelni „Wystawa Malarstwa i Rękodzieła” (18–19 stycznia 2012 r.), gdzie słuchacze i sympatycy KDUTW mogli pokazać swoją twórczość jako ludzie z pasją.

Koło Turystyczne z jego superszefową Zofią Krukowską i Zofią Bastą zorganizowało 18 wyjazdów (od 38 do 54 osób każdy), także ostatni wyjazd do Sejmu z pomocą posła Marka Wojtkowskiego. Odwiedziliśmy też Warszawską Strefę Kibica — świetnie zorganizowane miejsce i możemy powiedzieć My też tam byliśmy. Odbiliśmy też:

— trzy wycieczki do Warszawy, w tym dwie do Centrum Nauki „Kopernik”,

— do Opery „NOVA” w Bydgoszczy (7), kto i gdzie może pojechać z Włocławka za 20–60 zł do opery? tylko z KDUTW,

— do Teatru Muzycznego w Łodzi (2),

— do Inowrocławia, Szlakiem Chopina, do Żelazowej Woli, po Włocławku (wiecie jakże ciekaw!).

Jest już przygotowany czterodniowy wyjazd na Mazury i na Litwę. To zasługa Koła Turystycznego i Zofii Krakowskiej, która tak się rozpędziła w zwiedzaniu świata, że ledwo co wróciła od Braci Madziarów i jest tu dzisiaj z nami. Dobrze, że jesteś!

Wspólnie z Barbarą Brzezińską i Zdzisławem Witkowskim stworzyliśmy kilkuosobowy Zespół Słowno-Muzyczny, a fachową pomocą na ile mogła i chciała służyła nam pani muzykolog Irena Nieznańska. Zespół uświetnił Spotkanie Opłatkowe w Kasyńce, dał minikoncert wspólnie z dziećmi z Przedszkola nr 35 i Włocławskim Stowarzyszeniem Literatów z okazji Dnia Babci i Dziadka, Spotkanie Wielkanocne, wspólnie z parą młodych tancerzy — rodzeństwem Anią i Adamem Krzaczkowskimi w Pałacu Bursztynowym.

Z okazji Dnia Kobiet na piękny koncert (13 marca 2012 r.) według scenariusza dr. Zbigniewa Mereckiego zaprosił nas dyrektor Zespołu Szkół Muzycznych we Włocławku, gdzie mogliśmy przeżyć ucztę artystyczną przygotowaną przez młodych, czasem bardzo młodych muzyków tej Szkoły... a i dzisiaj też dla nas wystąpią.

Spełniła się też moja inicjatywa, aby wprowadzić na bieżąco kronikę, przy pomocy kolegium redakcyjnego pod moim kierownictwem w składzie: Barbara Brzezińska, Ryszard Kielecki, Wanda Czarnecka, Wojciech Dykczyński, Janina Gałązka, Ewa Kolska, Grażyna Wasielewska.

Każdy w tym dziele ma swój większy lub mniejszy udział, ale najwięcej pracy włożyli Wanda Czarnecka, Ewa Kolska i Wojciech Dykczyński, którzy na bazie przygotowanej przeze mnie strony projektowo-merytorycznej, dokumentów i fotografii pisali całość.

Kronika stanowi dokument naszych, jak również Oddziałów, inicjatyw, przedsięwzięć i dokonań, a mamy się czym pochwalić.

Za te działania i osiągnięcia chciałem Wam wszystkim podziękować na czele z poszerzoną Radą Słuchaczy, (choć i w niej figurantów nie brakowało). Szczególne słowa należą się mojej zastępczyni Barbarze Chyżewskiej, Honoracie Książkowskiej i Wojciechowi Wojciechowskiemu, a także wielu, wielu spośród WAS.

Słowa uznania kieruję do przewodniczących Oddziałów w Aleksandrowie Kujawskim, Ciechocinku, Rypinie, a do Radziejowa, Jana Jaworskiego i Szymona Szynkowskiego szczególnie, bowiem oni wielkie zasługi dla integracji Oddziałów położyli.

Wspólnie z panem Rektorem chcielibyśmy wielu z Was skromnie, bo chociaż dyplomami nagrodzić.

Chcę Was wszystkich poinformować, że jako jedyny z Włocławka i jeden z 10 w województwie, miałem przyjemność i zaszczyt Was reprezentować na VIII Międzynarodowej Konferencji UTW w Gnieźnie i Kongresie Uniwersytetów Trzeciego Wieku (w Polsce mamy ich 385), który odbył się marcu w Warszawie pod patronatem Pani Prezydentowej Anny Komorowskiej.

Wszystkie dobre projekty i działania będziemy kontynuować w następnym roku, a przy wydatnej pomocy z Państwa strony i uczelni chcemy je poszerzać, doskonalić, rozwijać ich gamę i jakość. Jesteśmy otwarci na propozycje oddolne, ale możliwe w realizacji.

Mamy jeszcze bardzo wiele do zrobienia lecz wspólnie. Motto „Ludzie nie dlatego przestają działać, bo się starzeją, lecz starzeją się, bo przestają działać” niech dotyczy innych, ale nie słuchaczy KDUTW przy WSHE — czego Państwu, zarządom, sobie i uczelni z całego serca życzę.

Dziękuję! Przyjemnych wakacji w zdrowiu i radości życia!

*Jerzy Nowacki*

Wystąpienie przewodniczącego KDUTW podczas uroczystego zakończenia roku akademickiego 2011/2012

# Wizyta w Brukseli



W ramach współpracy między Uniwersytetami na zaproszenie UTW przy Wyższej Szkole Gospodarki w Bydgoszczy i europosła Tadeusza Zwiefki przedstawiciele 19 Uniwersytetów Trzeciego Wieku z województwa kujawsko-pomorskiego odwiedzili w dniach 24–28 czerwca 2012 r. siedzibę Parlamentu Europejskiego w Brukseli, stolicę Królestwa Belgii Brukselę, Antwerpię i okolice. Mieliśmy okazję zobaczyć Centrum Wystawiennicze EXPO-56, Muzeum Armii, bardzo bogatą kolekcję militariów — od bardzo starych zbroi po samolot F-16, a także piękne stare miasto zbudowane na bagnach. Kujawsko-Dobrzyński UTW reprezentowali Jerzy Nowacki przewodniczący KDUTW we Włocławku, Grażyna Ochocińska z Ciechocinka, Jan Jaworski z Radziejowa, Barbara Walczuk z Rypina.

# Lubimy (i potrafimy)



Akademickie Mistrzostwa Polski w Lekkiej Atletyce, Bydgoszcz 2012 r.

- Sukcesem zakończył się występ Patryka Domińczaka w 12 Maratonie im. Macieja Frankiewicza w Poznaniu, który odbył się 16 października 2011 r. Zawodnik KU AZS WSHE, student III roku wychowania fizycznego, obronił zdobyty przed rokiem tytuł Akademickiego Mistrza Polski w Maratonie. W klasyfikacji generalnej, w gronie prawie pięciu tysięcy uczestników, na trudnej trasie, przy wietrznej pogodzie, zajął 13 miejsce z czasem 2:36:48. Patryk na mecie stwierdził, że walczył głównie w obronie tytułu Akademickiego Mistrza Polski. Wcześniej we Wrocławiu zdobył tytuł Mistrza Polski Wojska Polskiego w Maratonie.

- 29 października 2011 r. w sali ZS Wielgie odbył się VII turniej piłki siatkowej o puchar Wójta Gminy Wielgie. Zawodnicy AZS WSHE przygotowujący się do gry w Akademickiej Lidze Piłki Siatkowej (start 5 listopada 2011) zajęli 3 miejsce pokonując w „małym finale” STS Lipno 2:0. Zespół wystąpił w składzie: Paweł Pawlicki, Mateusz Piotrowski, Bartosz Woźniak, Tomasz Pniowski, Marcin Bigosiński, Patryk Kosmański, Damian Bąkowski, tr. Marek Wódecki. I MVP turnieju uznano Pawła Pawlickiego (KU AZS WSHE).

- 19 listopada 2011 r. odbyły się w Tucholi Akademickie Mistrzostwa Pomorza i Kujaw w futsalu. W imprezie wzięło udział 9 uczelni z województwa kujawsko-pomorskiego, w tym oczywiście Wyższa Szkoła Humanistyczno-Ekonomiczna. Los skojarzył wrocławskich studentów w jednej grupie rozgrywkowej. Mecz AZS WSHE - AZS PWSZ zakończył się rezultatem 3:1 (bramki: dla

WSHE Pałczyński 2, Wojciechowski). W kolejnym meczu grupowym AZS WSHE został pokonany 4:1 przez AZS Wyższej Szkoły Gospodarki z Bydgoszczy (br. Bobrowski), mimo że miał więcej dogodnych sytuacji do strzelenia bramek. W meczach o 4 miejsce AZS WSHE uległ zawodnikom Wyższej Szkoły Bankowej z Torunia 3:4 (najszybciej strzelona bramka w turnieju — 3 s), (Kowalski 2, Goc) i wygrał 5:0 w.o. z Collegium Medicum Uniwersytetu Mikołaja Kopernika, zajmując ostatecznie 5. miejsce. Zespół wystąpił w składzie: Adrian Kunicki, Michał Rutkowski, Filip Wiśniewski, Rafał Bobrowski, Daniel Kowalski, Przemysław Goc, Paweł Pawlicki, Marcin Pałczyński, Patryk Wojciechowski, tr. Marek Wódecki (szkoda, że z uwagi na mecze ligowe i pucharowe nie mogli uczestniczyć w turnieju Krzysztof Garczewski, Grzegorz Skowroński i Bartosz Gralewski).

- 18 grudnia 2011 r. odbyło się Walne Zebranie Klubu Uczelnianego Akademickiego Związku Sportowego Wyższej Szkoły Humanistyczno-Ekonomicznej we Wrocławku. Zebranie poprowadził student II roku wychowania fizycznego Rafał Bobrowski. W imieniu ustępującego Zarządu sprawozdanie z działalności przedstawił prezes KU AZS WSHE Marek Wódecki. Przypomniał m.in. największe sukcesy mijającej kadencji: złoty medal Patryka Domińczaka w Akademickich Mistrzostwach Polski w maratonie (dwukrotnie). W dalszej części obrad uczestnicy dokonali wyboru nowych władz. Prezsem wybrano ponownie Marka Wódeckiego. W skład Zarządu weszli: wiceprezesi Marek

Zieliński i Maciej Stefański, Joanna Brzezowska (II rok WF) — sekretarz i Magdalena Zawadzka (I rok WF) — członek zarządu. Komisję rewizyjną tworzyć będą: Sebastian Duda, Małgorzata Kordowska (II rok WF), Daria Kubiak (I rok WF). Sąd koleżeński został wybrany w składzie Dawid Maciejewski, Michał Rutkowski, Marcin Pałczyński (wszyscy I rok WF). Delegatem na Walne zebranie OŚ KP AZS został wybrany Marek Wódecki (na zebraniu Organizacji Środowiskowej KP AZS wybrany w skład Zarządu, a także jako reprezentant na XXIV Zjazd AZS w Wilkasach — 20–22 kwietnia 2012 r.).

- 24 lutego 2012 r. w sali WSHE przy ulicy Okrzei 94 we Wrocławku rozegrano finały III Turnieju Piłki Siatkowej „Plaża Zimą” zorganizowanego przez KU AZS WSHE. W meczu o 1 miejsce para Agata Gontarek/Paulina Zasada pokonała duet Marta Sobka/Malwina Kubacka 2:1 (24:22 15:21 15:12). W meczu o 3 miejsce Angelika Malinowska/Marta Pawlisz – Oliwia Ziółkowska/Anna Różańska 2:0 (15:12 15:6). W meczu o pierwsze miejsce para Sobka/Kubacka (Kubacka zastąpiła gającą w eliminacjach kontuzjowaną Martę Miller) prowadziła w pierwszym secie już 20:13, pościg pary Gontarek/Zasada okazał się bardzo skuteczny. Okupiony zmęczeniem i przegraniem kolejnego seta. W tie breaku zacięta walka do samego końca. Pierwsze trzy pary zostały nagrodzone medalami i upominkami rzeczowymi. Puchar MVP finałów przyznano Agacie Gontarek. Turniej przygotował i spotkania sędziował Marek Wódecki. Nagrody wręczał prodziekan Wy-

# wygrywać



działu Nauk Pedagogicznych WSHE dr Marek Zieliński. Nagrody ufundowali KU AZS WSHE i Firma Reklamowa „Arrus”.

- 30 marca 2012 r. odbyły się w Łodzi (organizator Politechnika Łódzka) Akademickie Mistrzostwa Polski w Biegach Przełajowych. Wystąpiła w nich sześciuosobowa reprezentacja KU AZS WSHE we Włocławku w składzie: Anna Chwiałkowska, Agnieszka Adamczyk, Malwina Kubacka, Adrian Dyjeciński, Krzysztof Kapura, Tomasz Wiśniewski, op. Marek Wódecki. Impreza odbywała się w bardzo trudnych warunkach atmosferycznych, przy wiejącym silnym wietrze i padającym gradzie, śniegu lub deszczu. Indywidualnie najlepiej spisał się Krzysztof Kapura, który w klasyfikacji uczelni niepublicznych zajął 3 miejsce w biegu na 9000 metrów. Również trzecie miejsce w klasyfikacji uczelni niepublicznych zajął zespół mężczyzn w składzie: A. Dyjeciński, T. Wiśniewski (wystąpili w biegu na 4500 metrów) i K. Kapura.

- 15 kwietnia 2012 r. w hali Ośrodka Sportu i Rekreacji we Włocławku odbyła się 10 (ostatnia) kolejka III edycji Regionalnej Ligi Piłki Siatkowej Kobiet organizowanej przez KU AZS WSHE we Włocławku. Tytuł mistrzyń po dwóch brązowych medalach w sezonach poprzednich powędrował do siatek AZS WSHE Włocławek. Zespół wystąpił w składzie: Paulina Kubacka, Malwina Kubacka, Patrycja Banachowska, Agata Gontarek, Oliwia Ziółkowska, Anna Różańska, Marta Miller, tr. Marek Wódecki (w rozgrywkach występowały też nieobecne Angelika Malinowska i Joanna Jadczyk). Trzy najlepsze zespoły zostały nagrodzone pucharami i medalami ufundowanymi przez organizatora rozgrywek KU AZS WSHE. Tytuł MVP Ligi przyznano Marcie Miller.

Tuż po siatkarkach na parkiet hali OSiR we Włocławku wyszli koszykarze, aby rozegrać decydujące spotkanie organizowanej przez KU AZS WSHE — IX edycji Włocławskiej Ligi Koszykówki Amatorskiej (rekordowa obsada — 20 zespołów!). W rewanżowym meczu o tytuł Mistrza WLKA sezonu 2011/2012 drużyna Autoserwisu/Nowak/AZS WSHE minimalnie przegrała z Nowym Stylem. Dziesięciopunktowa zaliczka z pierwszego meczu dała drużynie Autoserwisu/Nowak/AZS WSHE długo oczekiwany tytuł mistrza. W gronie indywidualnie nagrodzonych zawodników znalazł się nasz kolega Maciej Skowroński — MVP finałów. Autoserwis/Nowak/AZS WSHE — Nowy Styl Seniorzy 62:65 (12-13,17-26,10-15,23-11) (pierwszy mecz 72-62). Skowroński 10, Szperling 4, Jętczak 10, Gawlak 2, Kwiatkowski 6, Łydko 4, Wieszczyk 17, Zięty 7, Ochocki 2, trener Radosław Nowak.

- 18 i 19 maja 2012 r. na stadionie im. Z. Krzyszkowiaka w Bydgoszczy odbywały się Akademickie Mistrzostwa Polski w Lekkiej Atletyce. Wśród ponad 1200 uczestników z polskich uczelni udział w tych zawodach wzięła sześciuosobowa grupa akademików

z Wyższej Szkoły Humanistyczno-Ekonomicznej we Włocławku (jedyna uczelnia z Włocławka). Organizatorzy prowadzili klasyfikację generalną oraz typów uczelni. W klasyfikacji wyższych szkół niepublicznych zawodnicy AZS WSHE zajęli miejsca: Agnieszka Adamczyk — 1. w biegu na 1500 m i 3. w biegu na 800 m, Anna Chwiałkowska — 5. w biegu na 800 m, Adrian Dyjeciński — 4. w biegu na 400 m, Paweł Pawlicki — 9. w skoku w dal, Tomasz Wiśniewski — 4. w biegu na 3000 m, Krzysztof Kapura — 5. w biegu na 3000 m. Kierownikiem ekipy był Marek Wódecki.

- 28 maja 2012 r. zakończyły się trwające od listopada rozgrywki Akademickiej Ligi Piłki Siatkowej Mężczyzn organizowane przez AZS PWSZ. Siatkarze reprezentujący naszą uczelnię pozazdrościli koleżankom i odnieśli w nich zdecydowane zwycięstwo. W 12 rozegranych spotkaniach zanotowali tyle samo zwycięstw. W rozgrywkach udział wzięło 10 zespołów. Skład AZS WSHE: Paweł Pawlicki, Bartosz Woźniak, Adrian Bąkowski, Damian Bąkowski, Patryk Kosmański, Mateusz Piotrowski, Tomasz Pniewski, Marcin Bigosiński, tr. Marek Wódecki. Najlepszym zawodnikiem naszej ekipy uznano Bartosza Woźniaka.

- 16 czerwca 2012 r. na stadionie klubowym WKS „Włocławia”, w ramach obchodów „Dni Włocławka” odbyło się towarzyskie spotkanie, w którym spotkały się zespoły IV-ligowych gospodarzy i reprezentacja AZS WSHE we Włocławku. Mecz zaczął się pomyślnie dla akademików. Już w 6’ bramkarz „Włocławii” skapitulował po strzale Bartosza Gralewskiego. W 17’ ładnym strzałem głową popisał się Piotr Szczęsny, który pokonał własnego bramkarza, i goście prowadzili 2-0. W 25’ i 28’, w roli głównej wystąpił Adrian Kunicki, który dwukrotnie faulował w polu karnym. Pierwszy rzut karny wykonywał Jakub Feter. Lepszy okazał się Kunicki, natomiast przy drugim był już bezradny, i miejscowi strzelili kontaktową bramkę. W 34’ Adam Matusiak wyrównał wynik spotkania. W drugiej połowie obydwie zespoły również stworzyły sobie sytuacje bramkowe. Bramki

ponownie strzelali Matusiak, i Szczęsny pokonując podobnym strzałem jak w pierwszej połowie tym razem bramkarza rywali, a decydujące trafienie zaliczył Bartosz Śmigiel. Rozmiary porażki zmniejszył w końcówce Rafał Bobrowski. „Włocławia” Włocławek — WSHE Włocławek 5-3 (2-2). Bramki dla AZS: Bartosz Gralewski 6’, Piotr Szczęsny 17’ (samob.), Rafał Bobrowski 81’. Skład zespołu: Adrian Kunicki — Daniel Kowalski, Arkadiusz Suchomski, Grzegorz Skowroński, Adrian Jakóbczak — Rafał Bobrowski, Marcin Pałczyński, Przemysław Goc, Bartosz Gralewski — Krzysztof Garczewski, Paweł Pawlicki, na zmiany wchodził: Łukasz Pukłacki, Michał Rutkowski, Mateusz Skóra, Patryk Wojciechowski. W rezerwie pozostał Aleksandar Atankovic. Trener Marek Wódecki.

- Duże sukcesy sportowe odnosili dwaj kolarze studenci kierunku wychowanie fizyczne — Łukasz Owsian i Dorian Bartkiewicz. Obaj podpisali kontrakty zawodowe. Ten pierwszy z CCC Polsat Polkowice a drugi z Wibatech LMGK Ziemia Brzeska Brzeg. Łukasz reprezentował również barwy Polski U 23.

- Łukasz Owsian startował m.in. w maju w wyścigu kolarskim — Karpacki Wyścig Kurierów (Carpathian Couriers Race 02.05.2012 - 06.05.2012, Tarnów - Radłów - Tuchów - Zapora Niedzica - Jabłonka - Stara Bystrica - Dohnany - Lazy pod Makytou). W klasyfikacji końcowej startujący w barwach reprezentacji Polski U 23 Łukasz zajął 3 miejsce (podobnie jak w klasyfikacji górskiej). 86. był Dorian Bartkiewicz.

- W Pruszkowie, na welodromie BGŻ Arena, w dniach 12–15 czerwca 2012 r. zostały rozegrane Młodzieżowe Mistrzostwa Polski w kolarstwie torowym. Duży sukces odniósł Dorian Bartkiewicz, student II roku wychowania fizycznego WSHE we Włocławku. Dorian reprezentujący LMGKK Wibatech Ziemia Brzeska Brzeg, zdobył dwa brązowe medale (w drużynowym wyścigu na 4000 metrów i wyścigu Madison) i zajął 4 miejsce (w wyścigu indywidualnym na 4000 metrów).

*Marek Zieliński, Marek Wódecki*

Studenci I i II roku kierunku wychowanie fizyczne uczestniczyli w dniach od 29 czerwca do 8 lipca 2012 r. w programowym obozie sportowym. Odbył się on po raz drugi w malowniczo położonym nad Jeziorem Drwęckim Ośrodku Wypoczynkowym „Bajka” (k. Ostródy). Studenci uczestniczyli w różnorodnych zajęciach: organizacja czasu wolnego dzieci i młodzieży, atletyka terenowa, pływanie i ratownictwo wodne, plenerowe formy aktywności ruchowej, kajakarstwo z elementami turystyki, żeglarstwo, terenoznawstwo i obozownictwo, festiwal wodno-rekreacyjny, bieg patrolowy. Studenci odbyli także ciekawą pieszą wycieczkę do Ostródy podziwiając m.in. stadion, na którym dzień wcześniej odbył się mecz miejscowego Sokoła z przebywającymi na obozie piłkarzami Borussia Dortmund II (Michał Rutkowski zdobył nawet koszulkę tak popularnego w Polsce zespołu). W obozowym triathlonie (pływanie, kajakarstwo, bieg) zwyciężyli Daria Kubiak i Marcin Pałczyński. Pamiątkowe medale studenci otrzymywali również za turnieje beach socerra, siatkówki plażowej, kajakarstwa i koszykówki. Stworzyliśmy również strefę kibica na finałowy mecz Euro 2012. Kadre dydaktyczną stanowili: dr Marek Zieliński, dr Mirosław Piątek, dr Jacek Tarnas i kierownik obozu mgr Marek Wódecki.

Wszystcy studenci zaliczyli obóz!

*dr Marek Zieliński, mgr Marek Wódecki*

„Zdradziłeś mnie! Ty podły draniu, ty łajdaku”. Gdyby spojrzenia mogły zabijać, to w tej sytuacji potrzebne byłoby pozwolenie na broń, w przeciwnym razie trup niewiernych mężów i żon ścieliłby się gęsto, jak ziemia długa i szeroka. W jednej chwili miłość ustępuje miejsca nienawiści idącej w parze z uczuciem niedowierzania. „Jak mogłeś?...”<sup>1</sup>.

Myślisz, że Twój partner nie mógł Cię zdradzić? Jesteś w błędzie, do niewierności przyznaje się co szósta kobieta i co trzeci mężczyzna<sup>2</sup>.

Seks stoi u początku wszystkiego. Jaki jest najstarszy zawód świata? Wiadomo, prostytutka. Problem zdrady jest jednak równie stary. Niewierność to problem odwieczny, znany ludzkości od zarania jej dziejów. Zjawisko zdrady nie jest obce także światu zwierząt. Badania genetyczne potwierdzają, że u monogamicznych ptaków mniej więcej 30 proc. młodych jest wychowywanych przez samców, nie będących ojcem piskląt. U ludzi szacuje się, że około 10 proc. dzieci nie zostało spłodzonych przez mężczyzn uważających się za ich biologicznych ojców. W porównaniu z ptakami można by powiedzieć, że cywilizacja i umiejętność kontroli poczęcia nieco nam

wie o tym i aprobuje to druga osoba. Jest to w pewnym sensie zdrada umowna,

4. zdradę sytuacyjną — u osób nieprzewidujących takiej sytuacji, a obdarzonych dużą pobudliwością seksualną, wysokim temperamentem przy małej zdolności do samokontroli, opanowania się,

5. zdradę konformistyczną — kiedy usiłuje się być zgodnym z atmosferą danego środowiska, preferującego doświadczenia pozamałżeńskie,

6. zdradę z zaangażowaniem uczuciowym lub wynikającą z miłości — kiedy zaczynają mieć charakter trwałe z przenoszeniem punktu ciężkości swych uczuć na nowy związek<sup>5</sup>.

Znana i coraz bardziej popularna jest zdrada przez Internet lub telefon. Romans wirtualny może ewaluować w kierunku trzech możliwości: dochodzi do realnego spotkania, kontynuowany jest w formie cyberseksu, „rozmywa się”<sup>6</sup>.

O tym, że zdrada wpływa negatywnie na związek, że zadaje ból, że pogodzenie się z nią przez wiernego współmałżonka jest trudne i trwa latami — wszyscy wiemy. Czy jednak zdrada może służyć małżeństwu? Otóż tak, z całą pewnością. Wiele zdradzonych osób może w tej chwili

# Wierność jest nudna?

Artykuł przedstawiony przez KNP Persona podczas III Festiwalu Nauki i Przedsiębiorczości (2 czerwca 2012 r.)

pomogła pod względem pewności potomstwa. Zdrada jest jednak jakby w sposób naturalny wpisana w sferę życia seksualnego istot obdarzonych umiejętnością myślenia<sup>3</sup>.

## Jakie są najczęstsze przyczyny zdrady?

1. Konflikty i różnice charakterów, długotrwałe sytuacje napięć, narastająca niechęć i obojętność.

2. Brak harmonii seksualnej — nieudane życie seksualne.

3. Chęć sprawdzenia siebie — zdrada jest wtedy testem, czy w kontakcie z inną osobą powtórzą się te same trudności, czy będzie lepiej.

4. Potrzeba nowych wrażeń, bodźców, swoiste uatrakcyjnienie swojego życia. Potrzeba ciekawości, jak będzie z innym, inną.

5. Chęć wynagrodzenia kogoś, np. za długą, wytrwałą adorację.

6. Potrzeba ułatwienia sobie życia i uzyskania konkretnych korzyści, np. awansu, premii, bezpłatnych wczasów, wycieczki, załatwienia bardzo trudnej sprawy, zdania egzaminu.

7. Potrzeba udowodnienia sobie, że jest się wyzwolonym z konwenansów, emancypowanym, nowoczesnym.

8. Potrzeba rewanżu za zdradę współpartnera, zaniedbywanie z jego strony, zaprzeczanie lub niedostrzeganie naszej atrakcyjności. Słodki jest wówczas „smak zemsty”<sup>4</sup>.

Zdrada nie musi oznaczać współżycia seksualnego, częściej przebiega w fantazji, wyobraźni, w pragnieniach. Wyróżnia się:

1. zdradę psychiczną — kiedy istnieje pragnienie, marzenie, wyobrażenie współżycia z kimś pożądanym, podziwianym. Może to być postać znana, rzeczywista, jak również z literatury czy filmu. Wiele informacji dostarcza niekiedy treść marzeń sennych,

2. zdradę w trakcie współżycia — kiedy w wyobraźni istnieje inna osoba, a nie aktualny partner,

3. zdradę jako „próbę” — forma sprawdzenia siebie lub usiłowania znalezienia przyczyn trudności we współżyciu. Niejednokrotnie

poczuć się urażonych, ale należy pamiętać, że granica między wiernością i niewiernością jest płynna<sup>7</sup>.

Badania nad poglądami na temat zdrady w związku zostały przeprowadzone przez KNP Persona na przełomie 2011/2012 r. Badaniem objęto grupę 68 osób w wieku 18–61 lat, w tym 38 kobiet. Do badań wykorzystano samodzielnie skonstruowany kwestionariusz ankiety. W I części zadawane respondentom pytania dotyczyły m.in. ich poglądów na temat wierności, funkcji przygodnego seksu, ewentualnych przyczyn niewierności. Na pytania z II części odpowiadali tylko respondenci, którzy kiedykolwiek zdradzili swojego partnera. Istotną zmienną niezależną w badaniach była płeć respondentów.

Wnioski z badań:

1. Mniej niż połowa kobiet i więcej niż połowa badanych mężczyzn dopuszcza seks już po pierwszym spotkaniu.

2. Zdecydowanie częściej kobiety (24) niż mężczyźni (12) zgadzają się ze stwierdzeniem, że do seksu potrzebna jest miłość. Respondentki też częściej oceniały swoje współżycie w związku, jako bardzo dobre lub dobre.

3. Zdaniem większości badanych przygodny seks zaspokaja potrzeby erotyczne (łącznie 32 wskazania) oraz spełnia funkcję rekreacyjną (14 wskazań).

►► s. 28

1 C. Dittmar, *Skok w bok, czyli rzecz o zdradzie*, Klub Dla Ciebie, Warszawa 2006, s. 5.  
2 A. Jakubowska, P. Zaręba-Śmietański, *Zdrada w związku*, Pruszyński i S-ka, Warszawa 2005, s. 9.  
3 Tamże.  
4 Z. Lew-Starowicz, *Seks trudny czy łatwy?*, Instytut Wydawniczy CRZZ, Warszawa 1979, s. 172.  
5 Tamże.  
6 A. Jakubowska, *Zdrada w związku...*, s. 121.  
7 E. Zubrzycka, *Narzeczёнstwo, małżeństwo, rodzina, rozwód?*, GWP, Gdańsk 1993, s. 206.

# Samorząd Studencki

Samorząd w obecnym składzie działa od listopada 2011 r. W tym czasie zrealizował wiele akcji charytatywnych oraz promocyjnych działań na rzecz uczelni. Samorząd zaangażował się również w akcję prowadzoną przez inne uczelnie niepubliczne z województwa kujawsko-pomorskiego mającą na celu zwrócenie uwagi na problem dofinansowania studiów stacjonarnych w uczelniach niepublicznych. Poniżej prezentujemy wybrane działania Samorządu.



Studenci WSHE dla dzieci z Domu Dziecka przy ul. Żytniej we Włocławku

Z inicjatywy Uczelnianej Rady Samorządu Studenckiego WSHE w grudniu 2011 r. została przeprowadzona wśród całej społeczności naszej uczelni akcja zbierania symbolicznej złotówki dla dzieci z domu dziecka. Dzięki determinacji studentów, w szczególności zaangażowaniu Doroty Zagrabskiej — skarbnika Samorządu Studenckiego, udało się zebrać pieniądze, które zostały przekazane w dniu 31 stycznia 2012 r. do Domu Dziecka mieszczącego się przy ul. Żytniej we Włocławku.



Spotkanie Uczelnianych Rad Samorządów Studenckich

Dnia 24 stycznia 2012 r. w Wyższej Szkole Gospodarki w Bydgoszczy odbyło się spotkanie Uczelnianych Rad Samorządów Studenckich z terenu województwa kujawsko-pomorskiego:

Wyższej Szkoły Zarządzania Środowiskiem w Tucholi, Wyższej Szkoły Bankowej w Toruniu, Wyższej Szkoły Gospodarki w Bydgoszczy, Wyższej Szkoły Humanistyczno-Ekonomicznej we Włocławku. Tematem posiedzenia było dofinansowanie studiów stacjonarnych w uczelniach niepublicznych, a także problem równego traktowania studentów uczelni niepublicznych z uczelniami publicznymi. W spotkaniu uczestniczyli: prezydent Wyższej Szkoły Gospodarki w Bydgoszczy doc. Krzysztof Sikora, rektor Wyższej Szkoły Gospodarki w Bydgoszczy dr Kazimierz Marciniak oraz pełnomocnik kanclerza i rektora ds. Osób Niepełnosprawnych — rzecznik osób niepełnosprawnych mgr Radosław Cichański. Po raz pierwszy samorzady spotkały się w tej sprawie w Tucholi w listopadzie 2011 r. Na spotkaniu w Bydgoszczy została przedstawiona treść porozumienia samorządów uczelni niepublicznych województwa kujawsko-pomorskiego, przygotowana przez Samorząd WSHE we Włocławku. Spotkanie zakończyło się podpisaniem porozumienia i wyznaczeniem kolejnego roboczego posiedzenia na dzień 6 marca 2012 r. w Wyższej Szkole Bankowości w Toruniu.

Studenci podczas zimowych wakacji z WSHE

Uczelniana Rada Samorządu Studenckiego WSHE włączyła się w akcję „Zimowe Wakacje z WSHE”, podczas której przygotowano ofertę zajęć i warsztatów dla dzieci i młodzieży z włocławskich szkół.

Nauka i Edukacja w Sieci

1 marca odbyła się II edycja przedsięwzięcia pod nazwą Nauka i Edukacja w Sieci, podczas którego zaprezentowana została oferta dydaktyczna uczelni na rok akademicki 2012/2013, w którym również uczestniczyli członkowie samorządu uczelni.

Spotkanie przedstawicieli samorządów studenckich

W dniu 6 marca 2012 r. odbyło się kolejne spotkanie przedstawicieli samorządów studenckich w Wyższej Szkole Bankowej w Toruniu. Błażej Wrzosek przywitał przybyłych przedstawicieli samorządów studenckich, tj. Wyższej Szkoły Humanistyczno-Ekonomicznej we Włocławku, Wyższej Szkoły Gospodarki w Bydgoszczy, Wyższej Szkoły Zarządzania Środowiskiem w Tucholi, Wyższej Szkoły Bankowej w Toruniu oraz odczytał harmonogram spotkania. Na spotkaniu dokonano wyboru władz porozumienia: przewodniczący — Błażej Wrzosek, Wyższa Szkoła Bankowa w Toruniu; zastępca przewodniczącego — Krystian Weselski, Wyższa Szkoła Gospodarki w Bydgoszczy; sekretarz — Aneta Briegmann, Wyższa Szkoła Zarządzania Środowiskiem w Tucholi. Wspólnie omówiono sprawy, stanowiska porozumienia, które mają być poruszone na zbliżającym się zebraniu Parlamentu Samorządów Rzeczypospolitej Polskiej w Kościelisku. Zebrani przedstawiciele samorządów skonfrontowali rodzaje metod i sposobów zachęcania do przystąpienia do porozumienia nowych członków — nowych samorządów. Ustalono kolejny termin spotkania na 8 maja 2012 r. we Włocławku w Wyższej Szkole Humanistyczno-Ekonomicznej.

Targi Szkół, Pracy i Zawodów

W dniach 27–28 marca we włocławskiej Hali Mistrzów odbywały się Targi Szkół, Pracy i Zawodów, w których między innymi brali udział członkowie Uczelnianej Rady Samorządu Studenckiego. Podczas dwóch dni targowych nasza uczelnia promowała ofertę edukacyjną skierowaną do gimnazjalistów oraz do młodzieży ze szkół ponadgimnazjalnych.

Zbiórka „Nowych Maskotek”

Uczelniana Rada Samorządu Studenckiego WSHE we Włocławku

oraz Akademickie Centrum Pomocy Psychologiczno-Pedagogicznej we Włocławku pragnie serdecznie podziękować dyrekcji, uczniom, nauczycielom Szkoły Podstawowej nr 12 we Włocławku, a w szczególności Beacie Osowskiej i Lidii Koftuniak, także studentom i pracownikom naszej uczelni i wszystkim ludziom o dużym sercu za pomoc w zbiorce „Nowych Maskotek” dla Przedszkola Publicznego nr 3 w Zespole Szkół nr 3 przy ul. Nowomiejskiej we Włocławku. Maskotki zostały przekazane przedszkolakom w dniu 11 kwietnia 2012 r. i sprawiły dzieciakom dużo radości i uśmiechu na twarzy.



#### Międzynarodowy Dzień Tańca

W dniu 27 kwietnia z okazji Międzynarodowego Dnia Tańca, w Collegium Novum WSHE, odbył się występ zespołu tanecznego „Fun”. Organizatorami imprezy były: Uczelniana Rada Samorządu Studenckiego WSHE, Akademia Rozwoju Twórczości i Kreatywności oraz szkoła tańca Born2Dance.

#### IV Spotkanie K-P PSSUN w WSHE we Włocławku

W dniu 8 maja 2012 r. w Sali Senatu WSHE we Włocławku odbyło się kolejne spotkanie przedstawicieli Kujawsko-Pomorskiego Porozumienia Samorządów Studenckich Uczelni Niepublicznych. Głównym tematem dyskusji było przygotowanie do cyklicznych spotkań z przedstawicielami Sejmu i Senatu naszego województwa w celu przedstawienia problemu równego traktowania uczelni publicznych z niepublicznymi. Podjęto też ostateczną decyzję o uruchomieniu strony na Facebooku, na której prezentowane będą bieżące sprawy poszczególnych uczelni K-P PSSUN oraz najważniejsze wydarzenia związane ze szkolnictwem wyższym. W spotkaniu udział wzięli przedstawiciele Wyższej Szkoły Bankowej w Toruniu, Wyższej Szkoły Gospodarki w Bydgoszczy, Wyższej Szkoły Humanistyczno-Ekonomicznej we Włocławku, a także przedstawiciele władz naszej uczelni w osobach rektora WSHE prof. nzw. dr. hab. Stanisława Kunikowskiego i prorektora dr. Marka Stefańskiego.



#### Mecz siatkówki studenci kontra wykładowcy

12 maja 2012 r. w sali WSHE we Włocławku odbył się towarzyski mecz siatkówki: Studenci — Wykładowcy, zorganizowany z inicjatywy Uczelnianej Rady Samorządu Studenckiego (Joanna Malendowicz) oraz Studium Wychowania Fizycznego WSHE (dr Marek Zieliński i mgr Marek Wódecki). Mecz odbył się w sympatycznej atmosferze. Mimo

że studenci walczyli dzielnie, wspierani przez swoich kibiców, to z walki zwycięsko wyszli wykładowcy. Wynik spotkania 3:1 (25:23 15:25 25:19 25:21) dla reprezentacji kadry dydaktycznej uczelni.

Składy reprezentacji: Wykładowcy: (gościnnie) Dariusz Zielke (brązowy medalista Zawodów Przyjaźni 1984 r. w skoku wzwyż), Mirosław Piątek, Marek Zieliński, Marek Wódecki, Sebastian Dudra, Bartosz Woźniak. Studenci: Mateusz Piotrowski, Marcin Bigosiński, Michał Suliński, Malwina Kubacka, Paulina Kubacka.

#### Delegacja WSHE na Ukrainie

W dniach 20–25 maja 2012 r. odbyła się wizyta studyjna na zaproszenie Narodowego Uniwersytetu im. Bohdana Chmielnickiego w Czerkasach, w której uczestniczyła delegacja pracowników i studentów WSHE we Włocławku. Na lotnisku w Kijowie powitała nas dr Liliya Potapenko dyrektor Centrum Polonijnego Narodowego Uniwersytetu w Czerkasach. W Czerkasach czekała na nas „nasza” prof. Olena Bida dyrektor Instytutu Naukowego, oraz prof. Timotiej Desjatow. W trakcie pobytu naszej delegacji na Ukrainie zostaliśmy zaproszeni do wielu placówek. Organizatorzy naszego pobytu zapewnili nam również wiele atrakcji, między innymi: zwiedzanie Kijowa i Czerkas, rejs statkiem po Dnieprze i wiele innych... Miło nam było gościć w Czerkasach. Gospodarze przyjęli nas bardzo serdecznie, ich gościnność przekroczyła wszystkie nasze wyobrażenia. Żywimy nadzieję, że наша wizyta zapoczątkowała dalszą owocną współpracę pomiędzy Polską a Ukrainą, pomiędzy WSHE we Włocławku a Narodowym Uniwersytetem w Czerkasach im. Bohdana Chmielnickiego.

#### Juwenalia 2012

W dniach 25–26 maja 2012 r. odbyły się we Włocławku „Juwenalia 2012” zorganizowane wspólnie przez włocławskie uczelnie: Wyższą Szkołę Humanistyczno-Ekonomiczną we Włocławku, Państwową Wyższą Szkołę Zawodową oraz Wyższą Szkołę Informatyki i Umiejętności. Studenci w piątek 25 maja 2012 r. odebrali „klucz do bram miasta” od prezydenta Włocławka Andrzeja Pałuckiego oraz przemaszewali w barwnym korowodzie ulicami miasta. W piątkowy wieczór żacy bawili się w Klubie „Million”, a w sobotę impreza przeniosła się na płytę lotniska w Kruszynie, gdzie zorganizowanych było wiele atrakcji, między innymi: „bieg śmierci”, przeciąganie liny, paintball.... Impreza odbywała się przy różnego rodzaju muzyce granej na żywo, grały zespoły: Menace, Toolbox, Arsenal oraz muzyce Dj Young Dee, Dj Sopran, Dj Diablio, Dj 4bits.



Zarówno w Klubie „Million”, jak i na lotnisku w Kruszynie panowała super atmosfera, a zabawie nie było końca.

Sponsorami tegorocznej imprezy byli między innymi: Klub Fitness „Forma”, ACTIV MED Centrum Odnowy i Rehabilitacji, „Krukowiak” Fabryka Maszyn Rolniczych, Hamelin Polska Sp. z o.o., Rieber Foods Polska SA, Bank Zachodni WBK SA, Radpak Fabryka Maszyn Pakujących Sp. z o.o., Bimex Michelin Wasielewscy i Wspólnicy sp.j., sklep sportowy „Anna”, KFC Wzorcownia Włocławek, „Imprezka” Mariusz Wasielewski, strona internetowa dla studenta.pl oraz rektorzy uczelni, które organizowały tegoroczne Juwenalia.

Wszystkim osobom, które przyczyniły się do zorganizowania Juwenaliów 2012 serdecznie dziękujemy.



### III Festiwal Nauki i Przedsiębiorczości

W trakcie III Festiwalu Nauki i Przedsiębiorczości 1 czerwca 2012 r. Uczelniana Rada Samorządu Studenckiego WSHE we Włocławku, studentka II roku studiów II stopnia pedago-

giki Magdalena Musielewicz, studentka pedagogiki PWzPP II roku studiów I stopnia Joanna Malendowicz, zorganizowały i poprowadziły zajęcia dla dzieci z grup przedszkolnych oraz szkół podstawowych. Dzieci bardzo chętnie uczestniczyły w przygotowanych przez studentki zajęciach i konkursach, same również chętnie pokazywały swoje zdolności.



### Anwilowy Dzień Dziecka pod Żaglami 2012

Dnia 27 maja 2012 r. w Yacht Clubie Anwil Zarzeczewo odbył się coroczny „Anwilowy Dzień Dziecka pod Żaglami 2012”, w którym

czynny udział brali członkowie URSS oraz studentki i studenci z kierunków: pielęgniarstwo, bhp, pedagogika oraz bezpieczeństwo narodowe wraz z rodzinami. URSS przygotowała dla dzieci i dorosłych wiele atrakcji, między innymi: skoki wzwyż, malowanie buziek, rysowanie i malowanie obrazków, konkurs rzutów karnych, mierzenie poziomu cukru we krwi, mierzenie ciśnienia tętniczego oraz pokaz podstaw udzielania pierwszej pomocy (kolejka dzieci chcących brać udział w zabawach nie miała końca). Pogoda dopisała, dzieci jak i rodzice dobrze się bawili, a dowodem na to była radość i nieschodzący uśmiech z twarzy dzieci jak i rodziców.



### Dzień Dziecka w Klubie „Łęg”

Z okazji Dnia Dziecka Włocławskie Centrum Kultury — Klub „Łęg” oraz Stowarzyszenie Sportowe Niepełnosprawnych „Eurointegracja” Włocławek zorganizowały w Klubie „Łęg” przy ulicy Płockiej we Włocławku imprezę plenerową dla dzieci i dorosłych, w której to uczestniczyła Uczelniana Rada Samorządu Studenckiego WSHE we Włocławku: studentka II roku II stopnia pedagogiki Jolanta Olszewska, studentka pedagogiki II roku II stopnia Magdalena Musielewicz oraz studentka PWzPP II roku I stopnia Joanna Malendowicz. W trakcie imprezy przeprowadzonych było wiele zajęć i konkursów, w których uczestniczyły dzieci jak też dorośli.

### Zajęcia z dziećmi w przedszkolu „Skakanka”

31 maja 2012 r. w Przedszkolu Niepublicznym „Skakanka” mieszą-

cym się przy ul. Nowcy 12 we Włocławku odbyły się zajęcia z dziećmi prowadzone przez studentkę WSHE II roku I stopnia pedagogiki wczesnoszkolnej z pedagogiką przedszkolną, Joannę Malendowicz, pod opieką wykładowcy dr Renaty Brzezińskiej. Zajęcia odbyły się w ramach III Festiwalu Nauki i Przedsiębiorczości.



### Powitanie wakacji

Dnia 1 lipca 2012 r. Klub „Łęg” zorganizował imprezę dla dzieci z okazji pierwszego dnia wakacji przy współpracy Samorządu WSHE we Włocławku. Dzieci uczestniczyły w różnych konkursach, śpiewały, tańczyły i bardzo dobrze się bawiły.

### W semestrze letnim odbył się konkurs na Projekt Maskotki WSHE

Samorząd Studencki zorganizował konkurs na projekt pn. „Maskotka WSHE”, nagrodą w konkursie był „jeden semestr czesnego gratis”, w konkursie wzięło udział wiele projektów.

Uczelniana Rada Samorządu Studenckiego jest otwarta na wszelką współpracę ze studentami, wykładowcami, władzami uczelni, jak również z instytucjami spoza uczelni. Zapraszamy.

przygotowała  
Joanna Malendowicz

## Wierność jest nudna?

►dokończenie ze s. 25

4. Na pytanie, z jakich przyczyn mógłby/łaby Pan/Pani zdradzić partnera, kobiety wskazywały na kryzys w związku (11), a mężczyźni na stwierdzenia, że „seks poza związkiem jest lepszy” (5) oraz, że w życiu czasami dobrze jest dokonać „odmiany” (4).

5. Tylko 9 kobiet i 6 mężczyzn gotowych byłoby wybaczyć partnerowi zdradę.

6. 40 badanych jest zdania, że najbardziej zagraża trwałości związku zdrada fizyczna.

7. Z 68 respondentów zdradziło swojego partnera 23 (czyli 1/3), w tym 10 kobiet i 13 mężczyzn. 6 kobiet i 11 mężczyzn nawiązało romans po okresie znajomości trwającym do 2 miesięcy (w tym 1 respondentka i 1 respondent po... 2–3 godzinach!).

8. Najczęściej badani nawiązywali romanse krótkotrwałe, ale 2 kobiety i 3 mężczyzn nadal utrzymują kontakty pozamałżeńskie.

Zaprezentowane powyżej wyniki badań przedstawiono w skróconej wersji. Podczas III Festiwalu Nauki i Przedsiębiorczości, w trakcie dyskusji staraliśmy się odpowiedzieć na wiele pytań m.in. dotyczących kwestii wybaczenia partnerowi, przyczyn niewierności. Zwróciliśmy też uwagę na konieczność rozwoju w Polsce sieci państwowych poradni małżeńskich.

Jeżeli masz w sobie „żyłkę” badacza, chcesz podzielić się swoimi wiadomościami na szerszym forum zapraszamy do współpracy.

Członkinie KNP „Persona”:  
Urszula Wilińska, Monika Wódkowska, Marta Trela,  
Katarzyna Smarz, Natasza Skuza, Żaneta Stypuła, Marta Brokos  
oraz opiekunka Koła dr Urszula Kempieńska

## Studenci się pilnie uczą, cudowne baśnie się dzieją!

16 czerwca na placu Wolności odbyła się impreza plenerowa: KORCZAKOWO — czytanie, prezentacja bajek, baśni, gry i zabawy edukacyjne — z udziałem studentów pedagogiki. Impreza odbyła się w ramach Dni Włocławka, a udział w przygotowaniu tejże prezentacji wzięli także mgr Marek Reddig, dr Adam Wróbel, Joanna Malendowicz. Bo naprawdę miło jest być dzieckiem i miło jest wierzyć w czary, o czym tak dobitnie i z ogromnym powodzeniem przekonują się studenci pedagogiki — najwspanialsii czarodzieje, prawdziwi miłośnicy dobrego słowa, pięknego zaczarowanego, baśniowego słowa poetyckiego!

*dr Adam Wróbel*



## Słowenia – turystyczne ABC

W dniu 29 maja 2012 r. Biuro Współpracy z Uczelniami Krajowymi i Zagranicznymi było organizatorem spotkania pt. „Słowenia. Turystyczne ABC — prezentacja walorów turystycznych kraju”. Poprowadzili je dr Franc Vidic i dr Darja Vrecar z GEA College ze Słowenii — uczelni partnerskiej w ramach działań programu LLP Erasmus. Przy pełnej sali Restauracji Toscania w gorących słoweńskich rytmach zgromadzeni goście zapoznali się z walorami tego kraju, jego uwarunkowaniami gospodarczymi i kulturowymi.



## Grecja. Z wyspy na wyspę

20 czerwca Biuro Współpracy z Uczelniami Krajowymi i Zagranicznymi było organizatorem spotkania pt. „Grecja. Z wyspy na wyspę”. Gościem tego dnia była Ioanna Blioumi z University of Western Macedonia, która przedstawiła wiele greckich zakątków, zarówno tych znanych (Kreta, Rodos) i tych mniej popularnych (Macedonia). Uczestnicy spotkania poczuli się niemalże jak na greckich wakacjach, kiedy na koniec spotkania przy dźwiękach tradycyjnej muzyki wspólnie uczyli się greckich tańców. Wizyta została zrealizowana w ramach programu LLP Erasmus.



## Szkice do pejzażu artystycznego, literackiego Kujaw i Ziemi Dobrzyńskiej

### XI seminarium uczniowskie o dobrzyńskiej i kujawskiej małej ojczyźnie



1 czerwca 2012 r. w audytorium Collegium Novum odbyło się XI seminarium z cyklu: „Kreowanie tożsamości lokalnej na Kujawach i Ziemi Dobrzyńskiej”, pt. „Szkice do pejzażu artystycznego, literackiego Kujaw i Ziemi Dobrzyńskiej”, zorganizowane przez dr. Adama Wróbla — kierownika Studium Języka Polskiego i Kultury WSHE.

Licznych gości i uczestników seminarium serdecznie powitał dr Adam Wróbel, następnie głos zabrał prorektor dr Marek Stefański.

Uczniowie dobrzyńskich i kujawskich szkół (z Włocławka, Karnkowa, Skępego, Kowala, Stawek) zaprezentowali następujące referaty, nierzadko połączone z odpowiednimi prezentacjami multimedialnymi: „Antoni Cybulski — nauczyciel, poeta, inspirator młodych twórców”, „Seweryn Skulski — zapomniany poeta z Karnkowa”, „Obraz Skępego i jego mieszkańców «ocalony od zapomnienia»”, „Pejzaż Ziemi Dobrzyńskiej w poezji Zofii Ewy Szczęsnej”, „Ignacy Orpiszewski z Kłóbki (1811–1882), działacz niepodległościowy, Sybirak i niespełniony literat”, „Maria Danilewicz Zielińska — Kujawianka bez adresu”, „Ksiądz Prałat Stanisław Waszczyński — kustosz Katedry Włocławskiej, animator kultury”.

Organizatorzy a także licznie przybyli goście po raz jedenasty przekonali się, że edukacja regionalna prowadzona z ogromnym zaangażowaniem właśnie w WSHE przynosi rezultaty w postaci dociekliwych i z taką młodzieńczą naukową pasją prowadzonych badań. Ciągłe podkreślamy, że to także początek drogi prowadzącej do edukacji europejskiej (a może i globalnej), pozwalającej na utrzymanie równowagi między poczuciem dumy ze swych dobrzyńskich i kujawskich korzeni, a poczuciem przynależności do Europy i świata. Uczniowie już wiedzą doskonale, że trzeba oczywiście być Europejczykiem,

ale właśnie stąd: znad Wisły, znad Mienia, z Włocławka, z Lipna, z królewskiego przebież Kowala.

Musimy przyznać i należy od razu wyraźnie podkreślić, że wszystkie referaty były doskonale pod względem merytorycznym, nierzadko przecież odkrywały nieznanne dotychczas wydarzenia i osiągnięcia z historii i kultury tak bliskiego, najbliższego regionu; stąd oczywiście dostrzegalna pasja badawcza.

Już same tematy miały nierzadko wprost poetycki charakter, zawierały zresztą fragmenty wierszy, a i treści zostały też przyobleczone w szaty, formy wprost literackie, najczęściej były to atrakcyjne prezentacje multimedialne oraz recytacje wielu, wielu wierszy Krystyny Chojnickiej.

W seminarium uczestniczyli uczniowie włocławskich, kujawskich, dobrzyńskich szkół. Tradycyjnie już przybyła duża grupa z Towarzystwa Miłośników Ziemi Dobrzyńskiej z Lipna z nieocenionym, niezawodnym Tadeuszem Chojnickim.

*dr Adam Wróbel*

## X Dobrzyńsko-Kujawski Konkurs Recytatorski w Karnkowie

21 czerwca w Gimnazjum Publicznym w Karnkowie odbył się X Dobrzyńsko-Kujawski Konkurs Recytatorski pod Honorowym Patronatem Piotra Całbeckiego Marszałka Województwa Kujawsko-Pomorskiego oraz JM Rektora WSHE prof. dr. hab. Stanisława Kunikowskiego. Było to prawdziwe święto pięknego słowa poetyckiego.

Współorganizatorem oraz przewodniczącym jury był dr Adam Wróbel, a nasza WSHE obdarowała uczestników wieloma cennymi książkami opublikowanymi przez Dział Wydawnictw WSHE.

*dr Adam Wróbel*

## DYKTANDO WŁOCŁAWSKIE



2 czerwca w ramach III Festiwalu Nauki i Przedsiębiorczości w WSHE odbyło się kolejne już Dyktando Włocławskie pod Honorowym Patronatem Prezydenta Włocławka Andrzeja Pałuckiego. Dyktando cieszyło się ogromnym zainteresowaniem, a trzy najlepsze osoby otrzymały bardzo atrakcyjne nagrody ufundowane przez Prezydenta Włocławka Andrzeja Pałuckiego i JM Rektora WSHE prof. dr. hab. Stanisława Kunikowskiego. Uczestnicy zmagali się w naszej WSHE. Zwyciężył Marek Szopa z Gorzowa Wielkopolskiego, drugie miejsce zajął Sergiusz Kaźmierski, a trzecie miejsce zajął Stanisław Gajos ze Strzelna.

Dyktando Włocławskie, czyli miszmasz kujawsko-dobrzyński (fragment)

[...] A co najmniej raz w roku unieść się balonem (na ogrzane powietrze), może nawet za półdarmo podczas corocznych Balonowych Mistrzostw Polski organizowanych przez Aeroklub Włocławski. Poszybować z rana, w półbrzasku pod z lekka rozjarzonym, żarzącym się coraz bardziej słońcem ponad te chlebobodne złocistokłose łany niezżęte nad Chełmicą bądź Lubrańcem, w płowozółtym pejzażu, jak wypisz-wymaluj na poecich obrazach arcy-Dobrzyńniaka Mikołaja Konczalskiego. Razem z gzęgóźkami, jerzykami, skrzydlatymi piegżami i z rzadka dostojnie się pojawiającymi, sokołami i ortami podwłocławskimi [...].

*dr Adam Wróbel*

# FUNDUSZE EUROPEJSKIE DLA BIBLIOTEK

Dzięki projektom współfinansowanym przez Unię Europejską, na przestrzeni ostatnich lat powstało w Polsce kilka nowoczesnych bibliotek. Przegląd najnowszych realizacji umożliwiła konferencja bibliotekarska pt. „Biblioteka XXI wieku, nowoczesna architektura, funkcjonalne wyposażenie, pomysłowe aranżacje – trzy lata po Kielcach”, która odbyła się w dniach 1–2 września 2011 r. Jej organizacji podjęło się Stowarzyszenie Bibliotekarzy Polskich oraz Biblioteka Politechniki Poznańskiej. Siedzibą obrad był świeżo oddany do użytkowania budynek Biblioteki Technicznej i Centrum Wykładowego Politechniki Poznańskiej. Zainteresowanie tematyką nowoczesnego budownictwa oraz aranżacji przestrzeni bibliotecznej było bardzo duże. Na konferencję zjechali bibliotekarze z całej Polski, a ich liczba sięgała około 150 osób. Ciekawym i wielce pożytecznym pomysłem było zaproszenie do wygłoszenia referatów oraz udziału w obradach architektów projektujących omawiane budynki. Uczestnicy mogli poznać tajniki powstawania koncepcji architektonicznej, prześledzić proces twórczy i zmagania się projektanta z założeniami funkcjonalnymi, materią i oczekiwaniami bibliotekarzy. Myślę, że ci ostatni nie zawsze uświadamiają sobie osobiste zaangażowanie i pewien filozoficzny aspekt „tworzenia dzieła”, jakim jest projekt nowego budynku bibliotecznego.

Zaprezentowane przykłady nowych bibliotek akademickich budzą dumę i uznanie. Potwierdzają poziom europejski i światowy zarówno w aranżacji wnętrz, jak i wyposażeniu technicznym i technologicznym bibliotek. Organizatorzy konferencji przewidzieli zwiedzanie Biblioteki Politechniki Poznańskiej oraz Biblioteki Uniwersytetu Medycznego i poznawanie z autopsji najnowszych rozwiązań.

Nie tylko biblioteki akademickie skorzystały z funduszy europejskich, by zmienić swoje siedziby i unowocześnić działalność. Na konferencji zaprezentowane były przykłady prężnych bibliotek publicznych, które dokonały wielkiej zmiany i stały się atrakcją i „lokomotywą” kulturotwórczą społeczności lokalnych. I wbrew pozorom nie chodzi tu o przykłady z największych miast Polski. Swoją szansę wykorzystwały ośrodki średniej wielkości, np. Oświęcim i Mikołów. Te dwie inwestycje reprezentują odmienne zagospodarowanie środków finansowych. W Oświęcimiu wybudowano od podstaw nowoczesną bibliotekę publiczną na wzór galerii handlowej, która ma zachęcać do nieskrępowanego korzystania dzięki otwartym przestrzeniom. W Mikołowie natomiast dokonano adaptacji budynku kina na potrzeby biblioteki publicznej wraz z kinem studyjnym oraz salą kameralną.

Nowoczesne budynki, likwidacja barier dostępowych, wyposażenie w najnowszy sprzęt elektroniczny do wypożyczeń, zwrotów książek, kopiowania, przesyłania itp. to bardzo ważne elementy tworzenia nowoczesnej biblioteki. Nie należy jednak zapominać o aspekcie estetycznym. W tym celu do udziału w konferencji zaproszono przedstawicieli firm designerskich. Wrocławscy architekci wnętrz zaprezentowali wdrożone aranżacje przestrzeni bibliotecznych zarówno w oddziałach dla dzieci i młodzieży, jak i dla dorosłych użytkowników. Dominują w nich ciepłe, pastelowe kolory przełamane zdecydowaną linią i kontrastującymi detalami. Zaprojektowane meble tworzą przyjazne kąciaki i często łączą funkcje użytkowe z zabawowymi. Wszystkie zastosowane elementy wystroju są zaplanowane tak, aby tworzyły spójny wizerunek i kreowały atmosferę otwartości i życzliwości.

Oblicze polskich bibliotek się zmienia. Coraz częściej kojarzone są one z instytucjami nowoczesnymi, dostarczającymi najnowszej wiedzy, a także rozrywki i nowatorskich przedsięwzięć. Pozostaje mieć nadzieję, że proces zmiany będzie trwał i nie zabraknie chętnych do podejmowania wyzwań.

*tekst i fot. Katarzyna Gradzik*



Stanowiska komputerowe w Bibliotece Poznańskiej

# NIE TYLKO LITERATURA NAUKOWA

Biblioteka WSHE oferuje swoim czytelnikom nie tylko literaturę naukową niezbędną do studiowania i prowadzenia badań, ale także służącą rozwijaniu wiedzy na temat zjawisk zachodzących we współczesnym świecie. Służy ona zarówno pogłębianiu wiedzy przez bardziej dociekliwych, ale jest też często wskazówką jak sprawnie poruszać się po meandrach współczesnego życia. Uzyskana wiedza daje pewność siebie w coraz trudniejszym i bardziej drapieżnym otoczeniu.

Jednym z ważniejszych problemów, na jaki wskazują psychologowie, są relacje międzygrupowe w kontekście doświadczeń frustracji, stresu psychologicznego, traumy, odrzucenia emocjonalnego, zagrożenia ego i to nie tylko w stosunku do własnej osoby, rozwoju osobistego, emocji, przetwarzania informacji i relacji interpersonalnych.

Relacje międzygrupowe stały się w dobie świata bez granic jednym z bardziej dostrzegalnych problemów. Chodzi tu nie tylko o zaznaczenie odrębności etnicznych, regionalnych czy grupowych, ale współistnienie tych różnych społeczności bez wywoływania konfliktów. Identyfikacja z własną grupą nie powinna wywoływać wrogości wobec innych, co nie znaczy obcych.

Z tymi zjawiskami a szczególnie ich podłożem, zrozumieniem i umiejętnością współistnienia pomaga się zmierzyć publikacja pod redakcją Mirosława Kofty i Michała Bilewicza *Wobec obcych*, wydana pod patronatem Centrum Badań nad Uprzedzeniami przy Wydziale Psychologii Uniwersytetu Warszawskiego.

Praktyczne wdrażanie idei prawidłowych relacji międzygrupowych jest realizowane poprzez „Żywą Bibliotekę”, cykliczną imprezę odbywającą się w różnych bibliotekach na świecie, także w Polsce. Podczas takiej imprezy odbywającej się w naszej bibliotece referat wprowadzający na ten temat wygłosił współautor tej właśnie książki dr Michał Bilewicz.

Kryzys gospodarczy jaki dotyka współczesny świat i wiążący się z nim dotkliwy brak miejsc pracy, powoduje powstawanie patologii w relacjach pracodawca–pracownik, przełożony–podwładny. Szczególnie trudnym i narastającym problemem stał się między innymi mobbing. Jak sobie z nim radzić w świetle prawa i nie tylko pomaga publikacja Grzegorza Jędrejka *Mobbing: środki ochrony prawnej*.

Nie tylko my dorośli mamy problemy związane z pracą czy w innych dziedzinach życia, ale także nie są wolni od nich dzieci i młodzież. Szczególnie szkoła jest ich miejscem a czasami i źródłem. Na takie zjawiska jak przemoc, a także mobbing oraz sposoby zapobiegania im zwracają uwagę takie pozycje, jak Marka Kuleszy *Klimat szkoły a zachowania agresywne i przemocowe uczniów* oraz *Mobbing w szkole: jak zapobiegać przemocy grupowej* Karla Dambacha.

Warto czasem coś przeczytać i dostosować się do profesjonalnych rad, aby poprawić sobie i najbliższemu jakość życia. Rady dotyczące zdrowego odżywiania podane z poczuciem humoru a zarazem „szczyptą kulinarnej magii”, jak to określono w recenzji wydawniczej, zachęca do sięgnięcia po *Zdrowie na talerzu: praktyczny poradnik zdrowego odżywiania* Anny Bogackiej.

Praktyczne rady przydatne dla poprawy kondycji fizycznej, regeneracji i odnowy biologicznej a zarazem urody znajdziemy w pozycji wydawniczej autorstwa Wojciecha Kasprzaka i Agaty Makowskiej *Fizykoterapia, medycyna uzdrowiskowa i SPA*. Ponadto uwzględniono w niej propozycje zabiegów terapeutycznych stosowanych nie tylko w leczeniu, ale także w medycynie estetycznej i kosmetologii.

Bogaty zbiór literatury beletrystycznej, w tym wiele pozycji nagrodzonych literacką nagrodą Nobla, czy też naszą rodzimą nagrodą Nike zadowoli miłośników literatury pięknej.

Barbara Ziółkowska

## e-booki — nowoczesność, dostępność, zadowolony czytelnik

Ibuk.pl to pierwsza i największa w Polsce internetowa czytelnia książek w języku polskim. Istnieje na rynku od 2007 r. Serwis umożliwi korzystanie z ponad 6500 elektronicznych publikacji Wydawnictwa Naukowego PWN oraz innych wydawnictw, takich jak: WNT, PZWL, WN Scholar, Impuls, Wolters Kluwer Polska. Czytelnia on-line zawiera podręczniki akademickie, publikacje naukowe z zakresu humanistyki, nauk społecznych, ekonomicznych, matematyczno-przyrodniczych, prawnych, medycyny i informatyki. Ponadto w serwisie można znaleźć literaturę piękną, faktu, literaturę dla dzieci i młodzieży, publikacje obcojęzyczne, różnego rodzaju słowniki, leksykony, albumy atlasy itp.

Czytelnia internetowa ibuk.pl jest bardzo ciekawą propozycją dla współczesnego czytelnika. Serwis jest prosty w obsłudze, ma ciekawy interfejs. Użytkownik w swobodny sposób może poruszać się po stronie, która jest przyjazna dla różnego rodzaju odbiorców. Z ibuka może korzystać uczeń, student, pracownik, naukowy, każdy, kto poszukuje informacji. Obecnie coraz częściej biblioteki akademickie, publiczne oraz różne instytucje edukacyjne mają w swojej ofercie taką formę udostępniania książek. Dużym plusem dla współczesnego i wymagającego użytkownika jest szeroka dostępność publikacji, ciągły i szybki przyrost nowości. Klienci serwisu mogą korzystać z bazy przez sieć uczelnianą, czy biblio-

teczną w przypadku bibliotek publicznych. Istnieje też możliwość korzystania ze zdalnego dostępu, który pozwala użytkownikom na czytanie książek z dowolnego komputera, np. domowego. Zaletą serwisu jest pięć jednoczesnych dostępów do książki, co oznacza, że jedną książkę w wersji elektronicznej może czytać pięciu czytelników w tym samym czasie. Użytkownik ma również możliwość przeglądania spisów treści i opinii innych czytelników.

Biblioteka Główna WSHE planuje w obecnym roku akademickim w ramach serwisu ibuk.pl zakupić wyselekcjonowaną kolekcję publikacji.

Godnym odnotowania jest fakt, że od grudnia 2011 r. nasza biblioteka udostępnia już książki w formie elektronicznej, dzięki przystąpieniu WSHE do projektu realizowanego przez Wyższą Szkołę Ekonomiczną w Białymstoku pt. „e-Publikacje Nauki Polskiej”. W bazie znajduje się, co najmniej osiem tysięcy recenzowanych publikacji naukowych, autorstwa naukowców z całej Polski. Serwis ePNP z założenia jest źródłem, które przyczynia się do popularyzacji wyników prowadzonych badań w skali kraju i zagranicy.

Takie nowe formy udostępniania książek cieszą się coraz większą akceptacją i zainteresowaniem społecznym. E-booki w bibliotekach są mile widziane przez czytelników a instytucje, które udostępniają w ten sposób publikacje tworzą nowoczesny wizerunek swojej firmy dostosowany do światowych trendów. Obecnie takie hasła, jak: nowoczesność, dostępność, zadowolony czytelnik — to priorytet w bibliotekach dbających o jakość świadczonych usług.

Urszula Przystałowska

# WYDAWNICTWA WSHE



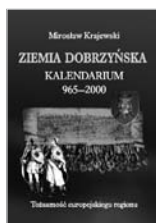
„Pielęgniarstwo Neurologiczne i Neurochirurgiczne”  
redaktor naukowy Roman Ślusarz  
ISSN 2084-8021, eISSN 2299-0321, format A4

Nowe czasopismo uczelni wydawane przez Instytut Nauk o Zdrowiu. Jest to kwartalnik, dotychczas ukazały się trzy zeszyty pierwszego tomu. Pismo redagowane jest przez Międzynarodową Radę Naukową, publikowane są w nim recenzowane artykuły oryginalne i pogładowe autorów polskich i zagranicznych.



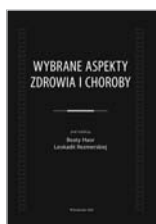
Renata Brzezińska, Artur Brzeziński  
*Idee angielskiej wolnej szkoły Summerhill w polskich egzemplifikacjach*  
ISBN 978-83-61609-24-7, Włocławek 2012, format B5, stron 120

Autorzy będąc przekonani o ponadczasowości idei Neilla, postanowili zbadać czy jego Summerhill również stała się paradygmatem dla instytucji w Polsce — problem ten stanowi główny cel opracowania. Celem publikacji jest także dostarczenie informacji, przede wszystkim studentom kierunków pedagogicznych, o niezwyklej koncepcji Neilla i jej praktycznemu zastosowaniu w Summerhill. Publikacja jest pierwszą, jak do tej pory, która przedstawia poszukiwanie odzwierciedlenia i zastosowania koncepcji Neilla w polskiej rzeczywistości edukacyjnej; ma charakter raportu z badań, autorzy posłużyli się też metodą monografii pedagogicznej.



Mirosław Krajewski  
*Ziemia dobrzyńska. Kalendarium 965–2000. Tożsamość europejskiego regionu*  
ISBN 978-83-61609-19-3, Włocławek 2011, format B5, stron 568

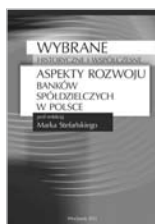
Opracowanie jest barwną ilustracją regionu na przestrzeni dziejów. Ukazuje położenie geograficzne, opisy okolic, piękno przyrody, ludność ziemi dobrzyńskiej w dawnych wiekach, informacje archeologiczne z różnych grodów, kasztelanii, zamków, budowli sakralnych. Zawiera wybrane biogramy zasłużonych przedstawicieli rodów ziemi dobrzyńskiej, którzy pozostawili ślady swojej różnorodnej działalności dla dobra małej ojczyzny. Najszerzej udokumentowane są dwa ostatnie stulecia. Publikacja jest ilustrowana licznymi barwnymi fotografiami.



*Wybrane aspekty zdrowia i choroby*  
pod redakcją Leokadii Rezmerskiej, Beaty Haor  
ISBN 978-83-61609-25-4, format B5, Włocławek 2012, s. 258

Celem niniejszej publikacji jest przedstawienie wybranych aspektów zdrowia i choroby w szeroko-

kim kontekście medycznym, społecznym i filozoficznym. Charakterystyka określonych problemów zdrowotnych wraz z propozycją działań prozdrowotnych, zamieszczonych w publikacji, mogą być praktycznie wykorzystane w profilaktyce oraz promocji zdrowia i edukacji zdrowotnej dla potęgowania i wzmacniania stanu zdrowia. Pierwsza część monografii zawiera zagadnienia związane z problematyką zdrowia wśród dzieci i młodzieży. W drugiej części monografii zamieszczono artykuły na temat problemów zdrowotnych człowieka dorosłego. Autorzy licznych artykułów prezentują zagadnienia związane zarówno ze zdrowiem somatycznym, jak i psychicznym w odniesieniu do człowieka zdrowego oraz chorego.



*Wybrane historyczne i współczesne aspekty rozwoju banków spółdzielczych w Polsce*  
pod redakcją Marka Stefańskiego  
ISBN 978-83-61609-28-5, Włocławek 2012, format B5, stron 182

W prezentowanej publikacji autorzy przybliżają tematykę funkcjonowania bankowości spółdzielczej w Polsce, pragnąc w ten sposób włączyć się w obchody Międzynarodowego Roku Spółdzielczości. Głównym ich celem jest wskazanie wybranych historycznych i współczesnych uwarunkowań rozwoju banków spółdzielczych w Polsce, z podkreśleniem roli i znaczenia banków spółdzielczych w rozwoju społeczności lokalnych. Książka jest przeznaczona dla studentów kierunków finansowych i ekonomicznych oraz wszystkich zainteresowanych zagadnieniami bankowości spółdzielczej.



„Zeszyty Naukowe WSHE”, tom XXXIII, Nauki o Zdrowiu  
*Biopsychiczny i społeczny wymiar zdrowia*  
redaktor tomu Maria Poślusznna-Owczar i Wanda Stefańska  
ISSN 1507-7403, Włocławek 2011, format B5, s. 223

Opublikowany drugi zeszyt z serii Nauki o Zdrowiu składa się z dwóch części.

W części pierwszej zatytułowanej „Wybrane zagadnienia zdrowia fizycznego i psychicznego dzieci i młodzieży” zawarto osiem artykułów, które zostały poświęcone problemom zdrowotnym, społecznym i psychicznym uczniów szkoły współczesnej, gdyż na szeroko rozumiane zdrowie mają wpływ różnorodne czynniki, wśród nich warunki wychowania i nauczania. Druga część zeszytu zawiera doniesienia kliniczne współczesnej kardiologii (sześć artykułów). Obie części zeszytu dotyczą szeroko rozumianego pojęcia zdrowia, tak w sensie jednostki jak i społeczeństwa.



„Zeszyty Naukowe WSHE”, tom XXXIV, Nauki Pedagogiczne  
*Szkoła wyższa w Polsce i na Ukrainie wobec współczesnych wyzwań europejskich*  
redaktor tomu Zygmunt Wiatrowski i Olena Bida  
ISSN 1507-7403, Włocławek 2012, format B5, stron 226

Przedstawiony polskim i ukraińskim czytelnikom zbiór monotematyczny ma przybliżyć współczesną problematykę szkoły wyższej i edukacji na poziomie wyższym, oraz wywołać daleko idącą refleksję nie tylko w zaakcentowanych środowiskach akademickich. Zamiarem i nadzieją redaktorów zbioru jest to, że rozpoczęta w ten sposób praktyka współpracy partnerskiej zachęci nauczycieli akademickich, a szczególnie pedagogów do pogłębionego rozpoznawania i uprawiania owej coraz bardziej złożonej, ale i interesującej problematyki edukacji narodowej, unijnej i światowej XXI wieku. Zbiór opracowań składa się z dwóch części — polskiej (skupiającej dwanaście artykułów) i ukraińskiej (osiem artykułów).



*Pedagogiczna edukacja*  
pod redakcją ks. Mariana Włosińskiego  
ISBN 978-83-61609-27-8, Włocławek 2012, format B5, s. 260

Przygotowana publikacja ma zasięg międzynarodowy, bo poszczególne opracowania są w językach: polskim, słowackim i włoskim. Porównania i badania, analiza doświadczeń i sugestie stanowią treść zawartą w poszczególnych opracowaniach wiedzy w szeroko pojętych jej horyzontach. Autorzy opracowań zgodnie zauważają, że pedagogika XXI wieku kształtuje się i rozwija, jako dyscyplina humanistyczna doświadczająca zarówno teorii, jak i praktyki wychowania oraz rozumiejącego myślenia o nim. Obok stale obecnego dyskursu wokół tożsamości pedagogiki, uwidacznia się krąg refleksji poświęconych inspiracjom kulturowym i szeroko rozumianej wielokulturowości. Pedagogika coraz częściej eksponuje znaczenie komunikacji językowej w edukacji i potrzebę nowego usytuowania nauczyciela w szkole. Można sądzić, że pedagogika, jako teoretyczna refleksja nad edukacją i wychowaniem powinna być szczególnie dynamicznie rozwijana. Niniejsza książka jest 200 publikacją wydawnictwa.



*Zadania pedagogicznej progresji*  
pod redakcją ks. Mariana Włosińskiego  
ISBN 978-83-61609-23-0, Włocławek 2012, format B5, stron 186

Jest to zbiorowe opracowanie nauczycieli akademickich WSHE we Włocławku, w którym autorzy

pragną przypomnieć, że pedagogika jest nauką zajmującą się badaniem procesów edukacyjnych — wychowaniem i kształceniem. Tematykę publikacji stanowią współczesne problemy i zadania pedagogiki. Charakter i różnorodność poruszanej tematyki odzwierciedla wagę i złożoność dziedziny naukowej, jaką jest pedagogika. W przygotowanych artykułach podjęto między innymi zagadnienia poszczególnych działów nauki o wychowaniu, prężności i jakości życia, rozwoju poznawczego i uzależnień, kontroli zachowań i skutków postępu technologii dla psychiki człowieka. Publikacja przybliży istotną rolę pedagogiki w zakresie progresji.



*W blasku Miłości*  
pod redakcją ks. Mariana Włosińskiego  
ISBN 978-83-61609-22-3, Włocławek 2012, format B5, stron 322

Przygotowana monografia ma wymiar publikacji o zasięgu międzynarodowym, gdyż poszczególne artykuły są w językach: polskim, słowackim, włoskim, francuskim. Autorzy opracowań wiążą cenne wywoły przy respektowaniu wymogów moralnych w szeroko pojętych horyzontach pedagogiki religii. Opracowania obejmują wpływ różnych nurtów myślenia na stan współczesnej wiedzy pedagogicznej. Istotna gama podstawowych wartości wychowawczych jest fundamentem rozważań w artykułach.



Ks. Marian Włosiński  
*Pedagogiczno-katechetyczna siła nadziei*  
ISBN 978-83-61609-26-1, Włocławek 2012, format B5, s. 190

Przygotowana pozycja w całości prezentuje pedagogikę religii jako dyscyplinę naukową, zwłaszcza w aspekcie twórczych refleksji nad zagadnieniami wychowania religijnego. Autor podkreśla, że wychowanie religijne ma właściwe sobie miejsce we wszystkich kulturach świata i związane jest z ich rozwojem i tożsamością człowieka oraz jego uwarunkowaniami społecznymi. Autor wiąże się z nadzieją z respektowaniem wymogów moralnych w szeroko pojętych horyzontach pedagogiki religii. Zamiarem autora jest, by publikacja umożliwiała widzieć pedagogiczno-katechetyczną siłę nadziei, która ustawicznie umożliwia formację człowieka i narodów.

*Dorota Wojciechowska*

# Bankowość • Finanse • Samorząd

## Wiedza on-line

Program udostępnia specjalistyczną wiedzę dla studentów i nauczycieli akademickich polskich uczelni

**Uczestnictwo w programie jest bezpłatne**

Bieżące i archiwalne wydania pism:  
„Miesięcznik Finansowy Bank”, „Nowoczesny Bank Spółdzielczy”, „Europejski Doradca Samorządowy”, „Finansowanie Nieruchomości”, „Kurier Finansowy”

Unikalne zasoby wiedzy w zakresie bankowości, finansów i administracji samorządowej, UE

Archiwum ponad 10 000 artykułów ww. czasopism

Komentarze, wywiady, blogi oraz opinie specjalistów i wybitnych osobistości świata finansów i nauki w jednym miejscu



Aby móc korzystać z tej wiedzy, zarejestruj się na stronie:

**alebank.pl**

# Studia I Stopnia II Stopnia

licencjackie, inżynierskie, magisterskie  
w trybie stacjonarnym i niestacjonarnym

Kierunki:

- ADMINISTRACJA
- BEZPIECZEŃSTWO I HIGIENA PRACY
- BEZPIECZEŃSTWO NARODOWE
- EKONOMIA
- PEDAGOGIKA
- PIELĘGNIARSTWO
- PRACA SOCJALNA
- WYCHOWANIE FIZYCZNE

## AKADEMICKIE SZKOŁY WSHE

Gimnazjum Akademickie  
Liceum Akademickie  
Technikum Przyrodniczo-Techniczne (w organizacji)  
Policealna Szkoła Medyczna (w organizacji)



WYŻSZA SZKOŁA  
HUMANISTYCZNO-EKONOMICZNA  
WE WŁOCŁAWKU



[www.wshe.pl](http://www.wshe.pl)

[www.szkoły.wshe.pl](http://www.szkoły.wshe.pl)

# Studia podyplomowe

- Administracja samorządowa
- Akademia Menedżera
- Asystent rodziny NOWOŚĆ
- Bezpieczeństwo i higiena pracy
- Gimnastyka korekcyjno-kompensacyjna NOWOŚĆ
- Logopedia
- Oligofrenopedagogika
- Opiekunka dziecka NOWOŚĆ
- Organizacja pomocy społecznej
- Pedagogika korekcyjno-kompensacyjna
- Pedagogika przedszkolna z terapią dziecka
- Pedagogika wczesnoszkolna
- Pomoc psychologiczno-pedagogiczna NOWOŚĆ
- Praktyczna rachunkowość i finanse
- Prawo zamówień publicznych
- Przygotowanie pedagogiczne
- Socjoterapia NOWOŚĆ
- Szkoła Trenera Biznesu
- Terapia pedagogiczna NOWOŚĆ
- Wychowanie fizyczne dla nauczycieli
- Zarządzanie kryzysowe
- Zarządzanie oświatą
- Zarządzanie zasobami dla kadry kierowniczej PSP NOWOŚĆ