



Uchwała Nr 22/25
Senatu KSW
z dnia 27 listopada 2025 r.
w sprawie wprowadzenia zmiany Uczelnianego Systemu Zapewniania Jakości
Kształcenia
w Kujawskiej Szkole Wyższej we Włocławku

Na podstawie § 39 ust. 21 Statutu Kujawskiej Szkoły Wyższej we Włocławku
Senat uchwała, co następuje :

§ 1

Senat zatwierdza zmiany Uczelnianego Systemu Zapewniania Jakości Kształcenia,
stanowiący załącznik nr 1 do Uchwały.

§ 2

Odpowiedzialnym za wprowadzenie w życie dokumentu, o którym mowa w § 1 jest
Rektor Uczelni.

§3

Traci moc uchwała Nr 1/24 Senatu KSW z dnia 30 stycznia 2024 r.

§4

Uchwała wchodzi w życie z dniem podpisania

Przewodnicząca Senatu
Rektor KSW we Włocławku


Dr Katarzyna Wieniecka

KODEKS¹JAKOŚCI KSZTAŁCENIA KUJAWSKIEJ SZKOŁY WYŻSZEJ WE WŁOCŁAWKU

¹ Kodeks (łac. codex — księga, zbiór prawa) jest to kwalifikowana forma porządkowania przepisów prawnych polegająca na całościowym, względnie wyczerpującym i opartym na jednolitych zasadach uregulowaniu jakiejś dziedziny życia społecznego.

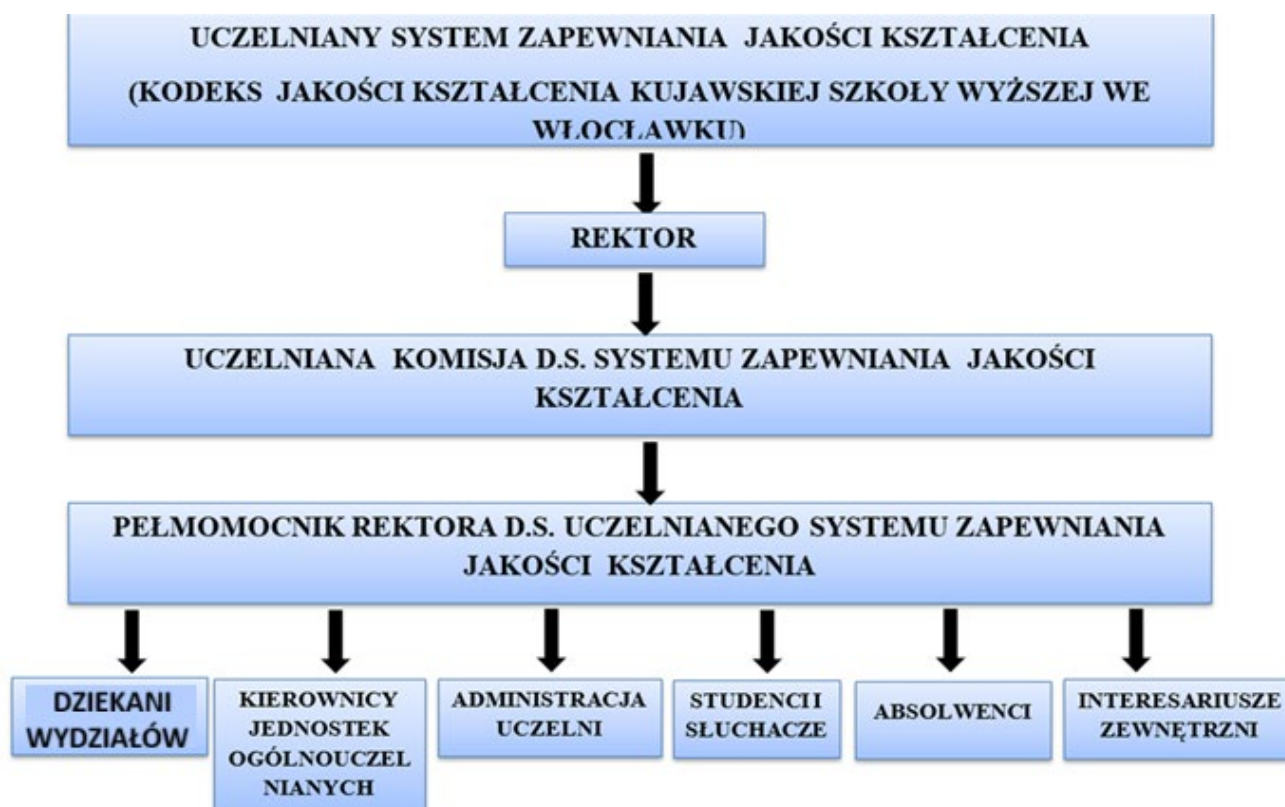
SPIS TREŚCI

- 1. Akty prawne**
- 2. Wprowadzenie**
- 3. Cele i zadania**
- 4. Struktura**
- 5. Zasady funkcjonowania**
- 6. Załączniki**



**UCZELNIANY SYSTEM ZAPEWNIENIA
JAKOŚCI KSZTAŁCENIA
KUJAWSKIEJ SZKOŁY WYŻSZEJ
WE WŁOCŁAWKU**

Włocławek 2025



Uczelniany System Zapewnienia Jakości Kształcenia Kujawskiej Szkoły Wyższej we Włocławku

Akty prawne

Zewnętrzne

1. Ustawa z dnia 20 lipca 2018 r. – Prawo o szkolnictwie wyższym i nauce
2. Ustawa z dnia 3 lipca 2018 r. – Przepisy wprowadzające ustawę – Prawo o szkolnictwie wyższym i nauce
3. Ustawa z dnia 20 lipca 2018 r. – Prawo o szkolnictwie wyższym i nauce (Dz. U. z 2024 r. poz. 1571, z późn. zm.)
4. Ustawa z dnia 31 stycznia 2019 r. o zmianie ustawy – Prawo o szkolnictwie wyższym
5. Rozporządzenie MNiSW z dn. 25 lipca 2019 r. w sprawie standardu przygotowującego do wykonywania zawodu nauczyciela (Dz.U. 2019 poz. 1450 z późn. zm.)
6. Rozporządzenie Ministra Nauki i Szkolnictwa Wyższego z dnia 14 listopada 2018 r, w sprawie charakterystyk drugiego stopni efektów uczenia się dla kwalifikacji na poziomach 6-8 Polskiej Ramy Kwalifikacji
7. Rozporządzenie Ministra Edukacji i Nauki z dnia 26 sierpnia 2022 r. zmieniające rozporządzenie w sprawie studiów
8. Komunikat Ministra Nauki z dnia 10.05.2024 w sprawie możliwości prowadzenia studiów z wykorzystaniem metod i technik kształcenia na odległość (online) (Rozporządzeniu Ministra Nauki i Szkolnictwa Wyższego z dnia 27 września 2018 r. w sprawie studiów (Dz. U. z 2023 r. poz. 2787) – w rozdziale 5. Kształcenie na odległość.

Wewnętrzne

9. Statut Kujawskiej Szkoły Wyższej we Włocławku, Uchwała nr 59 Włocławskiego Towarzystwa Naukowego z dnia 14 grudnia 2023 r.
10. Strategia Rozwoju Uczelni w latach 2019-2025, Uchwała nr 42/19 Senatu KSW z dnia 12.12.2019 r.
11. Regulamin Organizacyjny Kujawskiej Szkoły Wyższej we Włocławku, Zarządzenie Rektora nr 2/2024 z 1 lutego 2024 r.

Wprowadzenie

Uczelnia zobowiązana jest do zapewnienia wysokiej jakości kształcenia na wszystkich prowadzonych kierunkach studiów, w każdej formie i na każdym poziomie kształcenia. **W tym celu tworzy i doskonali Uczelniany System Zapewnienia Jakości Kształcenia rozumiany jako komplementarny i przejrzysty zbiór świadomie zaplanowanych działań w zakresie poszczególnych obszarów procesu kształcenia, spójny z przyjętymi celami i strategią kształcenia.** Uczelniany System Zapewnienia Jakości Kształcenia dostarcza analiz i wniosków dotyczących funkcjonowania poszczególnych elementów procesu kształcenia oraz wskazuje kierunki działań naprawczych. Uczelniany System Zapewnienia Jakości Kształcenia jest układem dynamicznym, podlega stałej ewaluacji i zmianom, stosownie do potrzeb wynikających z uwarunkowań zewnętrznych oraz wewnętrznych.

Zadaniem Uczelnianego Systemu Zapewnienia Jakości Kształcenia jest podejmowanie i koordynacja działań mających na celu doskonalenie jakości kształcenia na wszystkich kierunkach, formach i poziomach kształcenia.

Doskonalenie jakości kształcenia rozumiane jest jako nieustające dążenie do osiągnięcia przez wszystkich odbiorców oferty dydaktycznej możliwie najwyższych wyników kształcenia w zakresie wiedzy, umiejętności i kompetencji społecznych, stosownych do określonych warunków społeczno-ekonomicznych, przy stałym wzmacnianiu potencjału naukowo-dydaktycznego Uczelni.

Uczelniany System Zapewnienia Jakości Kształcenia jest oparty na dwóch obszarach funkcjonowania.

Pierwszy to obszar wydziałowy, w którym realizowanych jest osiem działań:

- a. Program studiów;
- b. Zajęcia dydaktyczne;
- c. Różnice programowe;
- d. Egzaminy, zaliczenia i prace kontrolne;
- e. Efekty uczenia się;
- f. Ewaluacja procesu kształcenia;
- g. Praktyki zawodowe;
- h. Dyplomowanie studentów.

Każdemu z wymienionych wyżej działań odpowiadają narzędzia sformułowane w załącznikach, które pozwalają na prawidłowe funkcjonowanie obszaru. Zawierają one: zakres, osoby odpowiedzialne za realizację działania, termin realizacji, jej przebieg oraz dokumenty z nim związane. W tym obszarze działają Wydziałowe Komisje ds. Uczelnianego Systemu Zapewnienia Jakości Kształcenia.

Drugi to obszar Uczelni. Realizowanych jest tutaj sześć działań:

- a. ocena nauczyciela akademickiego;
- b. nauczanie zdalne;
- c. system antyplagiatowy;
- d. umiędzynarodowienie procesu studiowania (Erasmus);
- e. poziom satysfakcji z procesu studiowania;
- f. monitorowanie losów absolwentów.

Za realizację zadań w zakresie jakości kształcenia odpowiada Uczelniana Rada ds. Zapewniania Jakości Kształcenia w Kujawskiej Szkole Wyższej we Włocławku.

Dział Pierwszy

CELE I ZADANIA

§ 1

Wyrażając troskę i dbałość o systematyczne podnoszenie jakości kształcenia oraz jak najlepsze przygotowanie absolwentów do oczekiwań rynku pracy, stymulowanie ich rozwoju osobowego, przedsiębiorczości i aktywności obywatelskiej, a także dążąc do realizacji podstawowych celów strategicznych Uczelni w postaci:

- a. edukacji wysokiej jakości,
- b. badań naukowych zorientowanych na potrzeby interesariuszy zewnętrznych z odpowiednim wsparciem badań podstawowych,
- c. umiędzynarodowienia procesu studiowania,

wprowadza się w Kujawskiej Szkole Wyższej we Włocławku Uczelniany System Zapewnienia Jakości Kształcenia. System ten opiera się na dotychczasowych dobrych praktykach i doświadczeniach Uczelni, poszanowaniu autonomii i specyfiki jej jednostek organizacyjnych, a także na przeświadczeniu o konieczności stałego monitorowania, analizowania, oceniania i doskonalenia rozwiązań oraz działań służących podnoszeniu jakości kształcenia.

§ 2

1. Uczelniany System Zapewnienia Jakości Kształcenia obejmuje wszystkich członków społeczności akademickiej Kujawskiej Szkoły Wyższej we Włocławku.
2. Uczelniany System Zapewnienia Jakości Kształcenia realizuje przede wszystkim następujące cele:
 - a. kształtowanie wśród społeczności akademickiej Uczelni systemu wysokiego poziomu wiedzy, pozytywnych wartości, postaw i zachowań służących podnoszeniu kultury jakości;
 - b. osiągnięcie stanu, w którym wszystkie działania poszczególnych pracowników będą skierowane na realizację strategicznych celów Uczelni;
 - c. zapewnienie wypełniania przez Uczelnię wszystkich wymagań formalnych nałożonych w tym zakresie przez przepisy prawa oraz kryteriów oceny funkcjonowania Uczelni stosowanych przez Polską Komisję Akredytacyjną.
3. Uczelniany System Zapewnienia Jakości Kształcenia jest formalnym dokumentem, zawierającym przejrzysty zbiór zasad, reguł postępowania i działań związanych z doskonaleniem procesu dydaktycznego, skierowanych do nauczycieli akademickich, pracowników administracji i studentów na wszystkich poziomach i formach studiów oraz uczestników studiów podyplomowych.
4. Uczelniany System Zapewnienia Jakości Kształcenia odnosi się do wszystkich etapów i aspektów procesu dydaktycznego i uwzględnia w szczególności wszystkie formy weryfikowania osiągniętych przez studenta efektów uczenia się (w zakresie wiedzy, umiejętności i kompetencji społecznych) na

poszczególnych kierunkach studiów oraz oceny dokonywane przez studentów, a także wnioski z monitorowania kariery zawodowej absolwentów Uczelni.

5. Podstawowym zadaniem Uczelnianego Systemu Zapewnienia Jakości Kształcenia jest zaangażowanie całej społeczności akademickiej w proces systematycznego i stałego obserwowania, analizowania, poddawania ocenie i udoskonalania wszystkich obszarów funkcjonowania Uczelni.
6. Zadaniem Uczelnianego Systemu Zapewnienia Jakości Kształcenia jest podejmowanie i koordynacja działań mających na celu doskonalenie jakości kształcenia na wszystkich kierunkach, formach i poziomach kształcenia.
7. Doskonalenie jakości kształcenia rozumiane jest jako nieustające dążenie do osiągnięcia przez wszystkich odbiorców oferty dydaktycznej możliwie najwyższych wyników kształcenia w zakresie wiedzy, umiejętności i kompetencji społecznych, stosowanych do określonych warunków społeczno-ekonomicznych, przy stałym wzmacnianiu potencjału naukowo-dydaktycznego uczelni.
8. Doskonalenie jakości kształcenia jest cyklicznym procesem, na który składają się następujące rodzaje działań:
 - 1) monitoring procesu kształcenia i obsługi studentów oraz słuchaczy studiów podyplomowych;
 - 2) analiza wyniku monitoringu;
 - 3) planowanie i wdrażanie działań naprawczych i doskonalących.
9. Monitoring procesu kształcenia i obsługi studentów oraz słuchaczy studiów podyplomowych dostarcza informacji o procesie kształcenia, jego mocnych i słabych stronach oraz stanowi podstawę do podejmowania działań o charakterze naprawczym i doskonalącym.

§ 3

Uczelniany System Zapewnienia Jakości Kształcenia w Kujawskiej Szkole Wyższej we Włocławku obejmuje swym zakresem przede wszystkim następujące szczegółowe działania:

1. Związane z programami studiów i realizacją procesu dydaktycznego, w tym w szczególności:
 - a. analiza i ocena efektów uczenia się oraz sposobów wykorzystywania formułowanych na tym tle wniosków w procesie doskonalenia programów studiów;
 - b. analiza, ocena i opiniowanie programów (sylabusów) studiów w celu ich doskonalenia;
 - c. ocena procedury zatwierdzania programów studiów;
 - d. procedura i monitoring publikowania i dostępności informacji o programach studiów, efektach uczenia się, organizacji i procedurach toku studiów;

e. monitoring wewnętrznych przepisów regulujących kształcenie i realizację procesu dydaktycznego w celu ich aktualizowania i udoskonalania.

2. Związane z procesem dyplomowania studentów, w tym w szczególności:

- a. określenie i ocena realizacji standardów jakości prac dyplomowych z uwzględnieniem zakładanych efektów uczenia się;
- b. ocena opiniowania i zatwierdzania tematów prac dyplomowych;
- c. ocena i doskonalenie przedsięwzięć dydaktycznych służących przygotowaniu studentów do napisania pracy dyplomowej;
- d. monitorowanie procesu doboru promotorów prac dyplomowych;
- e. ocena zasad współpracy dyplomantów i promotorów prac dyplomowych;
- f. ocena i doskonalenie wymagań dotyczących oceniania przez promotorów i recenzowania prac dyplomowych;
- g. wprowadzanie i monitoring efektywności kontroli antyplagiatowej;
- h. ocena i doskonalenie zakresu i sposobu przeprowadzania egzaminu dyplomowego w kontekście weryfikacji osiągniętych efektów uczenia się.

3. Związane z systemem oceny studentów, w tym w szczególności:

- a. ocena i doskonalenie procedur oceniania studentów z uwzględnieniem oczekiwanych efektów uczenia się;
- b. monitoring stosowania procedur oceniania studentów (odnośnie: informowania o wymaganiach i kryteriach oceny; przebiegu egzaminu i zaliczenia; informowania studentów o wynikach oceny; przestrzegania terminów zatwierdzania protokołów przez nauczycieli akademickich);
- c. okresowe przeglądy i analiza prac zaliczeniowych i egzaminacyjnych;
- d. okresowa analiza struktury ocen zaliczeniowych i egzaminacyjnych;
- e. wprowadzenie uprawnień studentów do oceny egzaminowania (po zakończeniu egzaminu) oraz opracowania narzędzia badawczego.

4. Związane z systemem praktyk studenckich, zajęć praktycznych i ćwiczeń klinicznych, w tym w szczególności:

- a. ocena i doskonalenie procedur związanych z odbywaniem praktyk studenckich, zajęć praktycznych i ćwiczeń klinicznych;
- b. okresowa analiza realizacji praktyk krajowych;
- c. okresowa analiza realizacji praktyk zagranicznych;
- d. analiza i ocena oraz doskonalenie współpracy z interesariuszami zewnętrznymi w zakresie organizacji praktyk studenckich, zajęć praktycznych i ćwiczeń klinicznych.

5. Związane z prowadzeniem badań naukowych dla celów dydaktycznych w zakresie dyscyplin naukowych, do których zostały przyporządkowane prowadzone studia, w tym w szczególności:

- a. okresowe analizowanie dorobku naukowego nauczycieli akademickich w kontekście ich dyscypliny naukowej i obowiązków dydaktycznych;

- b. doskonalenie systemu włączania nauczycieli akademickich Uczelni do projektów badawczych inicjowanych i realizowanych w KSW we Włocławku;
 - c. doskonalenie systemu wspierania przez Uczelnię indywidualnych i zespołowych projektów badawczych powiązanych z dyscypliną naukową i kierunkami prowadzonych studiów;
 - d. doskonalenie systemu wspierania przez Uczelnię projektów badawczych powiązanych z praktyką gospodarczą i społeczną;
 - e. doskonalenie procesu publikowania w Wydawnictwie Uczelnianym dorobku naukowego nauczycieli akademickich związanego z ich działalnością dydaktyczną;
 - f. analiza, ocena przestrzegania i doskonalenie systemu ochrony prac autorskich i pokrewnych.
6. Związane z zapewnieniem jakości kadry dydaktycznej, w tym w szczególności:
- a. systematyczne hospitacje zajęć dydaktycznych i doskonalenie zasad ich przeprowadzania;
 - b. monitorowanie dyscypliny zajęć dydaktycznych, konsultacji i dyżurów;
 - c. doskonalenie sposobów przeprowadzania badań i narzędzi służących ocenie nauczycieli akademickich przez nauczycieli;
 - d. doskonalenie procedur i decyzji wynikających z okresowej oceny nauczycieli akademickich;
 - e. doskonalenie procesu przygotowywania obsady zajęć dydaktycznych, z uwzględnieniem zarówno indywidualnych planowanych obciążeń, jak i preferencji wynikających z profilu naukowego i dydaktycznego nauczycieli akademickich;
 - f. analiza i ocena oraz doskonalenie działań motywujących nauczycieli akademickich do podnoszenia jakości zajęć dydaktycznych i unowocześniania stosowanych metod i rozwijania potencjału dydaktycznego;
 - g. ocena i analiza funkcjonowania systemu doboru kadry prowadzącej i wspierającej proces kształcenia, w tym nauczycieli akademickich zatrudnionych w uczelni jako podstawowym miejscu pracy;
 - h. ocena i doskonalenie systemu wynagradzania nauczycieli akademickich i pracowników administracji związanych z obsługą procesu dydaktycznego.
7. Związane ze wsparciem realizacji procesu kształcenia i warunkami jego realizacji, w tym w szczególności:
- a. ocena jakości i doskonalenie obsługi zajęć dydaktycznych;
 - b. monitorowanie warunków prowadzenia zajęć dydaktycznych (np. sale wykładowe, sale do odbywania konsultacji, wyposażenie w podstawowy i nowoczesny sprzęt, dostępność platform i systemów służących realizacji zajęć bez bezpośredniego udziału wykładowcy);
 - c. ocena zasobów biblioteki i procedur ich wzbogacania oraz zasad funkcjonowania biblioteki i czytelnicy;
 - d. analiza i ocena systemu pomocy materialnej studentów oraz podejmowanie działań służących doskonaleniu jego funkcjonowania;
 - e. analiza i ocena oraz doskonalenie warunków studiowania osób niepełnosprawnych;

- f. stworzenie i doskonalenie przez Uczelnię systemu wspierania projektów badawczych realizowanych w ramach działalności Kół Naukowych
 - g. stworzenie warunków do rozwoju wiedzy, umiejętności i kompetencji społecznych studentów, między innymi poprzez rozwój pracowni
 - h. popularyzacja wyników badań studentów, z wykorzystaniem najnowszych technologii
8. Związane z monitorowaniem i oceną efektów uczenia się na rynku pracy, w tym w szczególności:
- a. analiza i ocena skuteczności i doskonalenie systemu badania karier zawodowych absolwentów;
 - b. badanie opinii absolwentów na temat jakości kształcenia i efektów uczenia się w kontekście oczekiwań rynku pracy;
 - c. badanie opinii pracodawców na temat przygotowania absolwentów do podejmowania pracy zawodowej;
 - d. rozwijanie i monitorowanie systemu współpracy Kujawskiej Szkoły Wyższej we Włocławku z pracodawcami w zakresie budowania programów studiów, uczestniczenia przedstawicieli interesariuszy zewnętrznych w zajęciach dydaktycznych, wspierania studenckich praktyk i staży zawodowych oraz oferowania miejsc pracy absolwentom.
9. Związane z internacjonalizacją uczelni, w tym w szczególności:
- a. monitorowanie funkcjonowania systemu rekrutacji studentów - obcokrajowców;
 - b. analiza i ocena oraz doskonalenie systemu wsparcia finansowego i organizacyjnego dla studentów - obcokrajowców;
 - c. analiza i ocena oraz doskonalenie działań służących integracji międzykulturowej środowiska akademickiego;
 - d. analiza i ocena efektów uczenia się studentów obcokrajowców z punktu widzenia ich karier zawodowych po ukończeniu studiów;
 - e. analiza i ocena oraz doskonalenie funkcjonowania systemu międzynarodowej wymiany studenckiej i praktyk zagranicznych;
 - f. doskonalenie działań służących międzynarodowej współpracy w zakresie badań naukowych i dydaktyki.
10. Związane z udziałem studentów w działaniach na rzecz podnoszenia jakości kształcenia, w tym w szczególności:
- a. przegląd i doskonalenie procedur związanych z udziałem studentów w opracowywaniu programów studiów;
 - b. przegląd i doskonalenie procedur związanych z udziałem studentów w procesach decyzyjnych;
 - c. przegląd i doskonalenie zakresu uprawnień i narzędzi związanych z oceną przez studentów programów studiów, procesu dydaktycznego, warunków realizacji procesu kształcenia itp.;
 - d. monitorowanie i doskonalenie faktycznego udziału studentów w ocenie poszczególnych obszarów funkcjonowania Uczelni (w szczególności związanych z uczelnianym systemem zapewniania jakości kształcenia);

- e. monitorowanie systemu wsparcia udzielanego studentom przez Uczelnię w zakresie realizacji własnych inicjatyw naukowych (koła naukowe, warsztaty naukowe, konferencje, publikacje, pomoc materialna).
11. Związane z oceną efektywności wewnętrznego systemu zapewnienia jakości, doskonalenia tego systemu, korygowania polityki zapewniania jakości, w tym w szczególności:
- a. systematyczny monitoring skuteczności działań podejmowanych w ramach wewnętrznego systemu zapewniania jakości kształcenia;
 - b. doskonalenie systemu wewnętrznych audytów Uczelnianego Systemu Zapewnienia Jakości Kształcenia dla Uczelni i jednostek organizacyjnych;
 - c. analiza i ocena realizacji wniosków i propozycji wynikających z monitoringu i audytów wewnętrznych oraz ocen formułowanych przez Polską Komisję Akredytacyjną oraz Krajową Radę Akredytacyjną Szkół Pielęgniarek i Położnych w przypadku kierunku pielęgniarstwo;
 - d. podejmowanie działań związanych z poddaniem się kategoryzacji wybranych dyscyplin naukowych uczelni;
 - e. analiza oceny aktywności w ramach tworzenia przez Ministerstwo Nauki listy czasopism punktowanych.

Dział drugi

STRUKTURA FUNKCJONALNA

§ 4

1. Cele i zadania Uczelnianego Systemu Zapewnienia Jakości Kształcenia są realizowane zarówno na szczeblu Uczelni, jak i na szczeblu jednostek, których funkcje i obowiązki wiążą się z realizacją procesu dydaktycznego.
2. Działania związane z zapewnieniem jakości kształcenia inicjowane na szczeblu wydziałów stanowią przedmiot obrad Rad Wydziałów.
3. Nadzór nad funkcjonowaniem Uczelnianego Systemu Zapewnienia Jakości Kształcenia na szczeblu Uczelni sprawuje Rektor Kujawskiej Szkoły Wyższej we Włocławku przy pomocy Pełnomocnika Rektora ds. Uczelnianego Systemu Zapewniania Jakości Kształcenia.

§ 5

1. Przedmiotem oceny jakości kształcenia są uzyskane efekty uczenia się oraz kariery zawodowe absolwentów, a narzędziami oceny jakości kształcenia w Kujawskiej Szkole Wyższej we Włocławku są arkusze, protokoły, sprawozdania i kwestionariusze.

§ 6

1. Dla zapewnienia prawidłowego i zgodnego z przepisami wprowadzenia Uczelnianego Systemu Zapewnienia Jakości Kształcenia w Kujawskiej Szkole Wyższej we Włocławku Rektor KSW we Włocławku powołuje Pełnomocnika Rektora ds. Uczelnianego Systemu Zapewniania Jakości Kształcenia..
2. Koordynację działań związanych z dostosowaniem jakości kształcenia do wizji rozwoju i strategii KSW we Włocławku oraz do Krajowych Ram Kwalifikacji dla Szkolnictwa Wyższego, standardów kształcenia oraz wzorcowych efektów uczenia się, Rektor KSW we Włocławku powierza Uczelnianej Komisji ds. Systemu Zapewnienia Jakości Kształcenia.
3. Skład Uczelnianej Komisji ds. Zapewnienia Jakości Kształcenia tworzą:
 - a. przewodniczący – Pełnomocnik Rektora ds. Uczelnianego Systemu Zapewniania Jakości Kształcenia;
 - b. dziekani wydziałów;
 - c. kierownicy jednostek ogólnouczelnianych;
 - d. przedstawiciele studentów;
 - e. przedstawiciele otoczenia zewnętrznego;
 - f. inne zaproszone osoby.

4. Uczelniana Komisja ds. Zapewnienia Jakości Kształcenia:

- a. przygotowuje zasady służące podnoszeniu jakości kształcenia w szczególności w odniesieniu do programów i metod kształcenia, kryteriów i procedur oceny nauczycieli akademickich oraz systemu motywacyjnego dla nauczycieli akademickich;
- b. przygotowuje i przedkłada Senatowi i Rektorowi KSW we Włocławku projekty wewnętrznych aktów prawnych wspierających Uczelniany System Zapewnienia Jakości Kształcenia;
- c. opracowuje projekty procedur działania i narzędzi badawczych odnoszące się do funkcjonowania Uczelnianego Systemu Zapewnienia Jakości Kształcenia na szczeblu uczelnianym (np. zasady dyplomowania, wzór sylabusa, kwestionariusz hospitacji zajęć dydaktycznych, kwestionariusz badania losów zawodowych absolwentów);
- d. pełni nadzór nad realizacją zadań wynikających z Uczelnianego Systemu Zapewnienia Jakości Kształcenia;
- e. prowadzi systematyczny monitoring skuteczności działań podejmowanych w ramach Uczelnianego Systemu Zapewnienia Jakości Kształcenia;
- f. inicjuje działania służące doskonaleniu Uczelnianego Systemu Zapewnienia Jakości Kształcenia zarówno na szczeblu uczelnianym, jak i na szczeblu wydziałowym;
- g. przygotowuje na koniec roku akademickiego sprawozdanie z realizacji zadań Uczelnianego Systemu Zapewnienia Jakości Kształcenia i przedstawia je na posiedzeniu Senatu Kujawskiej Szkoły Wyższej we Włocławku.

4. Członków Uczelnianej Komisji ds. Zapewnienia Jakości Kształcenia, powołuje Rektor KSW we Włocławku na okres kadencji organów KSW we Włocławku na wniosek Pełnomocnika Rektora ds. Uczelnianego Systemu Zapewniania Jakości Kształcenia.

§ 7

1. Dla realizacji zadań związanych z funkcjonowaniem Uczelnianego Systemu Zapewnienia Jakości Kształcenia na szczeblu wydziałowym powołują Wydziałowe Komisje ds. Zapewnienia Jakości Kształcenia.
2. W skład Wydziałowych Komisji ds. Zapewnienia Jakości Kształcenia wchodzi:
 - a. dziekan wydziału - przewodniczący;
 - b. przedstawiciele nauczycieli akademickich z poszczególnych kierunków studiów;
 - c. przedstawiciel/e interesariuszy zewnętrznych;
 - d. przedstawiciel/e studentów z określonych kierunków studiów wskazani przez Uczelnianą Radę Samorządu Studenckiego;
 - e. przedstawiciele Działu Spraw Studenckich;
 - f. inne osoby wskazane przez Dziekana Wydziału.

3. Członków Wydziałowej Komisji ds. Zapewnienia Jakości Kształcenia powołuje Dziekan Wydziału na okres kadencji organów KSW we Włocławku.
4. Do zadań Wydziałowej Komisji ds. Zapewnienia Jakości Kształcenia należy:
 - a. wprowadzenie obowiązujących w Uczelni dokumentów i procedur zapewniania jakości kształcenia w jednostce;
 - b. przedstawianie Radzie Wydziału corocznie do 30 listopada, sprawozdania z oceny jakości i efektów uczenia się za poprzedni rok akademicki wraz z analizą SWOT oraz ze stosownymi wnioskami na przyszłość;
 - c. upowszechnianie wyników analiz jakości kształcenia na wydziale.
5. Wydziałowa Komisja ds. Zapewnienia Jakości Kształcenia przygotowuje również opinię dotyczącą efektów uczenia się, która stanowi podstawę doskonalenia programu studiów i przekazuje ją Dziekanowi Wydziału. Proces ten dokonuje się w szczególności przez:
 - a. analizę zgodności zakładanych efektów uczenia się opisanych w programach studiów (przypisanych poszczególnym przedmiotom) na danym kierunku studiów z kierunkowymi efektami uczenia się zatwierdzonymi przez Senat Uczelni;
 - b. ocenianie metod dydaktycznych pozwalających na zdobycie określonych umiejętności, wiedzy i kompetencji społecznych oraz sposobów weryfikacji zakładanych efektów uczenia się;
 - c. kontrolowanie sposobu organizacji praktyk (w tym określania ich celu, wymiaru, zapewnienia przez stosowne umowy miejsca ich odbywania, programu i terminu realizacji, systemu nadzorowania, hospitowania oraz zaliczania, a także zharmonizowania z procesem kształcenia).

Dział trzeci

ZASADY FUNKCJONOWANIA

§ 8

1. Uczelniany System Zapewnienia Jakości Kształcenia rozwijany jest w oparciu o następujące zasady:
 - a. podstawowym kryterium podejmowanych działań jest dobro studenta i słuchacza studiów podyplomowych;
 - b. podejmowane decyzje i wybierane drogi postępowania są zgodne z wartościami akademickimi i dobrą tradycją uczelni;
 - c. podejmowane rozwiązania służące doskonaleniu jakości kształcenia mają realny charakter i są spójne z działalnością uczelni;
 - d. doskonalenie jakości kształcenia odbywa się przy zaangażowaniu całej społeczności akademickiej, w oparciu o twórczy dialog i współpracę wszystkich podmiotów biorących udział w procesie kształcenia, w tym także studentów, słuchaczy studiów podyplomowych oraz interesariuszy zewnętrznych;
 - e. Uczelniany System Zapewnienia Jakości Kształcenia jest budowany z uwzględnieniem struktury funkcjonalnej i autonomii Wydziałów;
 - f. Uczelniany System Zapewnienia Jakości Kształcenia jest układem dynamicznym, podlega stałej ewaluacji i zmianom, stosownie do potrzeb wynikających z uwarunkowań zewnętrznych oraz wewnętrznych uczelni.

§ 9

1. Pracownicy Kujawskiej Szkoły Wyższej we Włocławku są zobligowani dbać o rozwój kultury jakości kształcenia rozumianej jako wspólnota wartości, identyfikacja z Uczelnią oraz dążenie do podtrzymania wysokiej jakości procesu dydaktycznego.

Zestawienie zbiorcze działań i terminów ich realizacji przewidzianych w roku akademickim 2025/2026

L.p.	Działania	Termin realizacji
1.	Ocena pracy nauczyciela akademickiego Obszar Uczelni zał. Nr 1	do 30 czerwca
2.	Jednolity System Antyplagiatowy Obszar Uczelni zał. Nr 2	2 tygodnie przed terminem egzaminu dyplomowego
3.	Monitorowanie losów absolwentów Obszar Uczelni zał. Nr 6	cały rok akademicki
4.	Kwestionariusz analizy sylabusu Obszar Wydziału zał. Nr 3	do 30 października do 30 marca
5.	Kwestionariusz ankiety dotyczącej oceny zajęć dydaktycznych przez studentów Obszar Wydziału zał. Nr 4	do 30 marca do 30 września
6.	Różnice programowe Obszar Wydziału zał. Nr 5	na początku semestru zimowego na początku semestru letniego
8.	Kwestionariusz oceny pisemnych prac semestralnych, zaliczeniowych i egzaminacyjnych Obszar Wydziału zał. Nr 6	do końca lutego do 30 września
9.	Kwestionariusz oceny egzaminów/zaliczeń ustnych Obszar Wydziału zał. Nr 7	do 15 marca do 30 września
10.	Kwestionariusz osiągniętych przez studentów efektów uczenia się Obszar Wydziału zał. Nr 8	do 15 marca do 30 września
11.	Arkusze hospitacji zajęć Obszar Wydziału zał. Nr 9	do 31 stycznia do 30 czerwca
12.	Kwestionariusz ankiety dotyczący oceny pracy administracji uczelni skierowany do uczelni Obszar Wydziału zał. Nr 10	do 30 września
13.	Praktyki zawodowe Obszar Wydziału zał. Nr 11	do 15 marca do 30 września
14.	Procedura egzaminu dyplomowego Obszar Wydziału zał. Nr 12,13,14	cały rok akademicki
15.	Kwestionariusz analizy pracy dyplomowych Obszar Wydziału zał. Nr 15	do 15 marca do 15 września
16.	Umiejscowienie procesu studiowania (Erasmus) Obszar Uczelni zał. Nr 4	cały rok akademicki
17.	Poziom satysfakcji z procesu studiowania Obszar Uczelni zał. Nr 5	do 30 października

ZAŁĄCZNIKI

§ 10

1. Integralną częścią Uczelnianego Systemy Zapewnienia Jakości Kształcenia Kujawskiej Szkoły Wyższej we Włocławku są poniższe dokumenty, stanowiące jego załączniki:

OBSZAR UCZELNI

- a) Ocena pracy nauczyciela akademickiego KSW we Włocławku - załącznik nr 1;
- b) Jednolity System Antyplagiatowy – załącznik nr 2;
- c) Nauczanie zdalne – załącznik nr 3;
- d) umiędzynarodowienie procesu studiowania (Erasmus) – załącznik nr 4;
- e) poziom satysfakcji z procesu studiowania – załącznik nr 5;
- f) monitorowanie losów absolwentów – załącznik nr 6.

OBSZAR WYDZIAŁU

- a) zasady opracowywania programów studiów wyższych, studiów podyplomowych i innych form kształcenia – załącznik nr 1
- b) kwestionariusz sylabusu przedmiotu – załącznik nr 2;
- c) kwestionariusz analizy sylabusu – załącznik nr 3;
- d) kwestionariusz ankiety dotyczącej oceny zajęć dydaktycznych przez studentów - załącznik nr 4;
- e) Różnice programowe – załącznik nr 5;
- f) kwestionariusz oceny pisemnych prac semestralnych, zaliczeniowych i egzaminacyjnych – załącznik nr 6;
- g) Kwestionariusz oceny egzaminów/zaliczeń ustnych– załącznik nr 7;
- h) kwestionariusz osiągniętych przez studentów efektów uczenia się – załącznik nr 8;
- i) procedura hospitacji zajęć w KSW we Włocławku - załącznik nr 9;
- j) kwestionariusz ankiety dotyczący oceny pracy administracji uczelni skierowany do studentów – załącznik nr 10;
- k) praktyki zawodowe – załącznik nr 11;
- l) procedura egzaminu dyplomowego – kierunki obszaru nauk społecznych - załącznik nr 12;
- m) procedura egzaminu dyplomowego – kierunki obszaru nauk technicznych – załącznik nr 13;
- n) procedura egzaminu dyplomowego – kierunki obszaru nauk o zdrowiu – załącznik nr 14;
- o) Kwestionariusz analizy prac dyplomowych – załącznik nr 15.

Załącznik nr 1

do Uczelnianego Systemu Zapewniania Jakości Kształcenia KSW we Włocławku w sprawie oceny pracy nauczyciela akademickiego KSW we Włocławku

Regulamin zasad, kryteriów i trybu oceny pracy nauczyciela akademickiego zatrudnionego w Kujawskiej Szkole Wyższej we Włocławku

§ 1

Regulamin określa zasady, kryteria i tryb oceny pracy nauczyciela akademickiego zatrudnionego w Kujawskiej Szkole Wyższej we Włocławku.

§ 2

1. Kryteria oceny punktowej pracy nauczyciela akademickiego stanowią zbiór zdefiniowanych i spójnych wytycznych.
2. Celem wyceny punktowej jest motywowanie nauczyciela akademickiego do działań projakościowych w obszarze nauki, sztuki i kształcenia kadr, dydaktyki i aktywności organizacyjnej oraz popularyzatorskiej, będących elementem misji i strategii rozwoju Kujawskiej Szkoły Wyższej we Włocławku oraz nieodzownym elementem *Uczelnianego Systemu Zapewnienia Jakości Kształcenia Kujawskiej Szkoły Wyższej we Włocławku*.

§ 3

Ocena punktowa działalności nauczyciela akademickiego obejmuje trzy obszary:

- 1) działalność naukową;
- 2) działalność dydaktyczną;
- 3) działania organizacyjne na rzecz Kujawskiej Szkoły Wyższej we Włocławku.

§ 4

Wyniki oceny działalności stanowią podstawę rekomendacji Wydziałowych komisji ds. oceny nauczycieli akademickich w zakresie:

- 1) okresowej oceny nauczycieli akademickich;
- 2) oceny kandydatów w postępowaniach konkursowych oraz przy awansie zawodowym;
- 3) przedstawiania kandydatów do nagród i odznaczeń.

§ 5

Przy ocenie nauczyciela akademickiego i kształcenia kadr stosuje się kategorie wymienione i wycenione punktowo w poniższych tabelach.

§ 6

1. Przy ocenie działalności naukowej nauczyciela akademickiego uwzględnia się kategorie wymienione i wycenione w poniższej tabeli.

L.p.	Działalność naukowa	Liczba punktów za jedno osiągnięcie/działanie	Maksymalna liczba punktów za wielokrotność danego osiągnięcia/działania
1.	Prace autorskie - samodzielne pozycje książkowe	do 8	8
2.	Artykuły w czasopismach naukowych	do 4	8
3.	Współautorstwo monografii, podręcznika akademickiego	do 4	4
4.	Autorstwo lub współautorstwo artykułu, rozdziału w monografii lub w podręczniku akademickim	do 3	3
5.	Współautorstwo rozdziału w pracy zbiorowej	do 2	4
6.	Tłumaczenie podręczników	do 4	4
7.	Redakcja książek, pracy zbiorowej	do 3	6
8.	Redakcja artykułów / czasopism	do 3	3
9.	Współredagowanie książek, czasopism	do 2	4
10.	Autorskie programy studiów	do 3	3
11.	Kierownictwo projektu badawczego	4	4
12.	Udział w projekcie badawczym	do 3	3
13.	Udział w konferencjach krajowych i zagranicznych	do 4	8
14.	Prowadzenie wykładów na uczelniach zagranicznych	do 4	4
15.	Podnoszenie własnych kwalifikacji naukowych (np. studia podyplomowe)	do 4	4
16.	Uzyskanie stopnia doktora	15	15
17.	Uzyskanie stopnia doktora habilitowanego	25	25
18.	Recenzja książek, artykułów	do 3	3
19.	Inna działalność naukowa (punkty proponuje kierownik jednostki organizacyjnej)		

2. Przy ocenie działalności dydaktycznej nauczyciela akademickiego, w tym głównie na rzecz Uczelni, pod uwagę będzie brany także wynik oceny efektów uczenia się oraz kategorie wymienione i wycenione w poniższej tabeli.

L.p.	Działalność dydaktyczna	Liczba punktów za jedno osiągnięcie/działanie	Maksymalna liczba punktów za wielokrotność danego osiągnięcia/działania
1.	Opracowanie materiałów dydaktycznych (skrypty, podręczniki, zeszyty ćwiczeń)	do 5	5
2.	Przygotowanie programu studiów	do 3	3
3.	Opracowanie materiałów dydaktycznych do prowadzenia zajęć	1	2
4.	Prowadzenie seminariów prac dyplomowych	3	3
5.	Prowadzenie zajęć w języku obcym	4	4
6.	Podnoszenie własnych kwalifikacji dydaktycznych (kursy, szkolenia)	do 3	6
7.	Recenzje prac dyplomowych	2	2

8.	Inna działalność dydaktyczna (punkty proponuje kierownik jednostki organizacyjnej)		
----	---	--	--

3. Przy ocenie działalności organizacyjnej na rzecz Kujawskiej Szkoły Wyższej we Włocławku stosuje się kategorie wymienione w poniższej tabeli.

L.p.	Działania organizacyjne na rzecz Uczelni	Liczba punktów za jedno osiągnięcie/działanie	Maksymalna liczba punktów za wielokrotność danego osiągnięcia/działania
1.	Funkcje sprawowane w Uczelni	5	5
2.	Udział w organach kolegialnych Uczelni (Senat, Rada Wydziału)	2	2
3.	Organizacja konferencji naukowych / warsztatów naukowych	do 4	4
4.	Opieka nad kolem naukowym, opiekun praktyk i obozów studenckich, opiekun roku itp.	3	3

5.	Udział w komisjach egzaminów dyplomowych	1	2
6.	Udział i funkcje w komisjach doraźnych, w tym udział w komisjach rekrutacyjnych	1	2
7.	Działalność na rzecz promocji Uczelni	do 5	5
8.	Przygotowywanie materiałów do projektów składanych przez Uczelnię	do 2	2
9.	Udział w realizacji projektów Uczelni	do 2	2
10.	Organizacja nowych kierunków i specjalności	do 3	3
11.	Nagrody i wyróżnienia za działalność organizacyjno-naukową	3	3
12.	Inna działalność organizacyjna na rzecz Uczelni (punkty proponuje kierownik jednostki organizacyjnej)		

§ 7

1. Na podstawie uzyskanych punktów Wydziałowa Komisja ds. Oceny Nauczycieli Akademickich decyduje o uzyskanej ocenie.
2. W odniesieniu do osób pełniących funkcje dziekanów i członków wydziałowych komisji oceniających oceny dokonuje Uczelniana Komisja ds. Oceny Nauczycieli Akademickich, z zastrzeżeniem ust. 3.
3. Przewodniczącym Uczelnianej Komisji ds. Oceny Nauczycieli Akademickich dokonującej oceny jest Rektor.

§ 8

§ Ostateczną ocenę końcową nauczyciela akademickiego ustala się według poniższej skali:

- 1) pozytywna;
- 2) negatywna.

§ 9

W przypadku oceny negatywnej, kolejna ocena okresowa jest dokonywana nie wcześniej niż po upływie 12 miesięcy od dnia zakończenia poprzedniej oceny

§10

Jeżeli powtórna ostateczna ocena końcowa po roku od uzyskania oceny negatywnej nie będzie pozytywna, oznacza to rozwiązanie stosunku pracy.

§ 11

Nauczyciel akademicki w roku przeprowadzania oceny dostarcza arkusz okresowej oceny nauczyciela akademickiego Kujawskiej Szkoły Wyższej we Włocławku do właściwego Wydziału do dnia 31 maja.

§ 12

Ocenianemu przez Wydziałową Komisję ds. Oceny Nauczycieli Akademickich przysługuje w terminie 14 dni od przedstawienia oceny prawo wniesienia odwołania do Uczelnianej Komisji ds. Oceny Nauczycieli Akademickich.

§ 13

Regulamin wchodzi w życie z dniem podjęcia, z mocą obowiązującą od 15 marca 2021 r.

Arkusz okresowej oceny nauczyciela akademickiego w Kujawskiej Szkole Wyższej we Włocławku

Wydział

Nauczyciel akademicki.....
(tytuł zawodowy, bądź naukowy, stopień naukowy, imię i nazwisko)

Data urodzenia.....

PESEL.....

Zajmowane stanowisko.....

Data zatrudnienia w KSW we Włocławku.....

Data zatrudnienia na aktualnie zajmowanym stanowisku.....

Miejsce pracy: podstawowe/dodatkowe (niepotrzebne skreślić)

Reprezentowana dyscyplina naukowa:.....

.....

.....

Znajomość języków obcych.....

Data i wynik ostatniej oceny okresowej.....

Punktowy kwestionariusz ankiety samooceny nauczyciela akademickiego
(wypełnia nauczyciel akademicki za okres ostatnich dwóch lat)

1. Działalność dydaktyczna

Lp.	Działalność dydaktyczna	Liczba punktów według pracownika
1	Opracowanie materiałów dydaktycznych (skrypty, podręczniki, zeszyty ćwiczeń)	
2	Przygotowanie programu studiów w tym i podyplomowych	
3	Opracowanie materiałów dydaktycznych do prowadzenia zajęć	
4	Prowadzenie seminariów dyplomowych	
5	Prowadzenie zajęć w języku obcym	
6	Podnoszenie własnych kwalifikacji dydaktycznych (kursy, szkolenia)	
7	Recenzje prac dyplomowych	
8	Prowadzenie zajęć dydaktycznych ze studentami, zaliczeń i egzaminów	
9	Inna działalność dydaktyczna (punkty proponuje dziekan wydziału)	

2. Działalność organizacyjna

Lp.	Działania organizacyjne na rzecz Uczelni	Liczba punktów według pracownika
1	Funkcje sprawowane w Uczelni	
2	Udział w organach kolegialnych Uczelni (Senat, Rada Wydziału)	
3	Organizacja konferencji naukowych/warsztatów naukowych	
4	Opieka nad kołem naukowym, opiekun praktyk i obozów studenckich, opiekun roku itp.	
5	Udział w komisjach egzaminów dyplomowych	
6	Udział i funkcje w komisjach doraźnych, w tym udział w komisjach rekrutacyjnych	
7	Działalność na rzecz promocji Uczelni	

8	Przygotowywanie materiałów do projektów składanych przez Uczelnię	
9	Udział w realizacji projektów Uczelni	
10	Organizacja nowych kierunków i specjalności	
11	Nagrody i wyróżnienia za działalność organizacyjno-naukową	
12	Inna działalność naukowa (punkty proponuje dziekan wydziału)	

Decyzja Rektora:

.....
.....
.....
.....
.....
.....
.....

.....
(data)

.....
(podpis Rektora)

Załącznik nr 2

do Uczelnianego Systemu Zapewniania Jakości Kształcenia KSW we Włocławku w sprawie Jednolitego Systemu Antyplagiatowego

Postępowanie w ramach Jednolitego Systemu Antyplagiatowego

- 1) Procedura antyplagiatowa ma zastosowanie w stosunku do wszystkich prac dyplomowych powstających w Uczelni, a pozytywny wynik tej kontroli jest warunkiem dopuszczenia pracy dyplomowej do egzaminu dyplomowego.
- 2) Praca dyplomowa, która nie zostanie oddana do sprawdzenia w Jednolitym Systemie Antyplagiatowym przed terminem obrony nie może zostać obroniona w tym terminie.
- 3) Decyzję o przekazaniu pracy do sprawdzenia przy pomocy Jednolitego Systemu Antyplagiatowego podejmuje promotor po wyrażeniu zgody przez autora pracy.
- 4) Administratorem Jednolitego Systemu Antyplagiatowego jest pracownik wskazany przez Rektora Uczelni.
- 5) Ostateczna wersja elektroniczna pracy powinna być przygotowana w edytorze tekstu uzgodnionym z promotorem. Praca dyplomowa powinna być przekazana promotorowi na co najmniej 20 dni przed wyznaczonym terminem egzaminu dyplomowego.
- 6) Teksty prac w postaci wydruku komputerowego oraz w postaci pliku elektronicznego muszą być identyczne, co zostaje potwierdzone stosownym oświadczeniem studenta.
- 7) Praca w postaci wydruku komputerowego pozostaje u promotora pracy do chwili zakończenia procedury.
- 8) Tekst pracy dyplomowej w wersji ostatecznej, dopuszczonej przez promotora do egzaminu dyplomowego w postaci pliku elektronicznego, student składa w Dziale Spraw Studenckich wraz z pozostałymi dokumentami nie później niż 14 dni przed wyznaczonym terminem egzaminu dyplomowego.
- 9) Promotor wprowadza tekst pracy dyplomowej do Jednolitego Systemu Antyplagiatowego.
- 10) Tekst pracy dyplomowej musi zostać poddany sprawdzeniu w Jednolitym Systemie Antyplagiatowym w ciągu 48 godzin od momentu złożenia przez studenta.
- 11) Po przeprowadzeniu analizy antyplagiatowej generowana jest Analiza tekstu, która w klarowny sposób przedstawia wszystkie informacje niezbędne do oceny pracy dyplomowej przez promotora.
- 12) Analiza tekstu służy do wykrycia podobieństw. W Jednolitym Systemie Antyplagiatowym parametrem wskazującym na poziom podobieństwa pracy badanej do innych prac z Ogólnopolskiego Repozytorium Pisemnych Prac Dyplomowych i dokumentów pochodzących z innych źródeł porównania (Internet, akty prawne) jest wskaźnik - Procentowy Rozmiar Podobieństwa, w skrócie PRP.
- 13) Jednolity System Antyplagiatowy prezentuje wartości PRP w trzech kolorach:
 - a) kolor zielony oznacza, że skala podobieństwa nie przekracza poziomu tolerancji,
 - b) kolor pomarańczowy oznacza, że poziom tolerancji został przekroczony - wartość PRP jest podwyższona, zalecane jest sprawdzenie danych szczegółowych wyniku w treści pracy,
 - c) kolor czerwony oznacza, że poziom tolerancji oraz poziom ostrzegawczy (podwyższonej tolerancji) zostały przekroczone - wartość PRP jest wysoka, niezbędne jest sprawdzenie danych szczegółowych wyniku w treści pracy. Zakłada się, że poziomy tolerancji są ustawiane w ramach instytucji dla całej instytucji lub dla poszczególnych jednostek według indywidualnych preferencji tych jednostek i odzwierciedla regulacje wewnętrzne uczelni. Jednolity System Antyplagiatowy ma również ustawienia domyślne. Przedstawiają one jedynie umowny podział - nie stanowią żadnych norm odniesienia i nie są regulowane ustawowo.

- 14) Jeżeli praca zostanie uznana za niebudzącą wątpliwości, promotor kieruje pracą do obrony.
- 15) Promotor, na podstawie wyniku badania przygotowuje decyzję, w której ocenia, czy praca nie zawiera nieuprawnionych zapożyczeń (plagiat) lub czy zawarte w niej prawidłowo oznaczone zapożyczenia (cytaty) nie budzą wątpliwości, co do samodzielności pracy dyplomowej przygotowanej przez promotora.
- 16) Opinia promotora winna być wydana w terminie 2 dni.
- 17) Jeżeli z oceny wynika, że praca nie zawiera przesłanek popełnienia plagiatu przez jej autora, lecz nadmierna liczba cytatów wskazuje na niski stopień samodzielności - praca nie jest dopuszczona do obrony.
- 18) Student po konsultacji z promotorem w ciągu 7 dni dokonuje poprawy pracy.
- 19) Poprawiona praca ponownie przechodzi procedurę antyplagiatową.
- 20) Praca dyplomowa, która nie spełnia kryteriów procedury antyplagiatowej i jednocześnie zawiera przesłanki popełnienia plagiatu podlega dodatkowej ocenie przez komisję powołaną przez dziekana wydziału. W skład komisji wchodzi dziekan wydziału jako przewodniczący, promotor oraz inny specjalista z zakresu tematyki danej pracy dyplomowej co najmniej ze stopniem naukowym doktora. Ostateczną ocenę w przedmiocie stwierdzenia, czy dana praca jest plagiatem podejmuje komisja.
- 21) Jeżeli w wyniku oceny komisji wynika, że praca jest plagiatem, nie zostaje ona dopuszczona do obrony, a wobec autora, w terminie 14 dni od przekazania informacji, rektor wszczyna postępowanie dyscyplinarne na wniosek promotora w trybie ustalonym w art. 312 ust. 3 ustawy z dnia 20 lipca 2018 r. - Prawo o szkolnictwie wyższym i nauce oraz przez przepisy szczegółowe.
- 22) W celu udokumentowania procesu kontroli antyplagiatowej, wygenerowany przez system raport należy dołączyć do akt studenta.

Załącznik nr 3

do Uczelnianego Systemu Zapewniania Jakości Kształcenia KSW we Włocławku w sprawie nauczania zdalnego

Organizacja kształcenia na odległość

- Uczelnia zapewnia infrastrukturę technologiczną umożliwiającą prowadzenie kształcenia na odległość;
- Uczelnia wspiera w zakresie wykorzystania narzędzi ICT, wspomagających zdalne uczenie się studentów;
- Dopuszczalne jest wykorzystywanie infrastruktury technologicznej oraz narzędzi innych uczelni krajowych i instytucji na zasadzie porozumienia.

Materiały dydaktyczne dla studentów

- Uczelnia wspiera przygotowywanie materiałów dydaktycznych potrzebnych do procesu kształcenia na odległość;
- Nauczyciel akademicki lub osoba prowadząca zajęcia przygotowuje i udostępnia materiały dydaktyczne w formie cyfrowej;
- Materiały dydaktyczne podlegają monitorowaniu np. przez kierownika przedmiotu;
- Uczelnia powinna posiadać procedury, które umożliwiają monitoring jakości materiałów dydaktycznych i sposobu ich udostępniania oraz wykrywania zjawisk niepożądanych w procesie kształcenia na odległość;
- Uczelnia jest odpowiedzialna za udostępnienie narzędzi do kształcenia zdalnego zgodnie z obowiązującymi przepisami prawa, w tym w szczególności autorskiego, licencyjnego i RODO oraz zapewnienie legalnego i bezpłatnego dostępu do narzędzia dla wszystkich uczestników.

Prawa i obowiązki studentów

- Student ma prawo do pełnej informacji dotyczącej przebiegu procesu kształcenia na odległość;
- Student ma prawo do uzyskania wsparcia dotyczącego obsługi systemu wspierającego uczenie się na odległość;
- Student jest zobowiązany do regularnego uczestniczenia w zajęciach dydaktycznych na odległość na zasadach określonych przez nauczyciela akademickiego, zgodnie z uczelnianym Regulaminem Studiów;
- Student ma obowiązek wykonywania i odpowiedniego raportowania wszystkich zadań określonych przez nauczyciela;

- Jeśli student będzie nieobecny na zajęciach prowadzonych w trybie synchronicznym, powinien mieć dostęp do treści edukacyjnych w trybie offline. Kierownik przedmiotu może zalecić inną formę odrobienia tego typu zajęć.

Prawa i obowiązki nauczycieli akademickich

- Nauczyciel zobowiązany jest do przygotowania odpowiednich materiałów dydaktycznych;
- Nauczyciel jest zobowiązany do opracowania i udostępnienia wszystkim studentom dokładnego opisu zakładanych efektów uczenia się oraz metod ich weryfikacji - jeśli w wyniku zastosowania metod i technik kształcenia na odległość nastąpiły w sylabusie jakieś zmiany;
- Nauczyciel jest zobowiązany do przedstawienia studentom dokładnego planu pracy;
- W przypadku całkowitego przejścia na proces kształcenia zdalnego, nauczyciel akademicki ma obowiązek przygotowania materiałów dydaktycznych zapewniających każdemu studentowi obciążenie pracą na zajęciach, zgodne liczbą godzin przypisaną w planie i programie studiów;
- Nauczyciel jest zobowiązany do regularnego monitorowania i dokumentowania przebiegu procesu uczenia się studentów. Dokumentacja powinna potwierdzać regularność kontaktów i interakcji ze studentami;
- Nauczyciel jest zobowiązany do takiego zaprojektowania procesu zdalnego uczenia się studentów, który zapewni obciążenie pracą równe przypisanym danemu przedmiotowi punktom ECTS;
- Nauczyciel akademicki lub inna osoba uprawniona do prowadzenia zajęć ma prawo do autonomii w wyborze narzędzi wspierających uczenie się studentów na odległość;
- Nauczyciel ma prawo do uzyskania wsparcia w zakresie wdrażanych metod, narzędzi i technik kształcenia na odległość na zasadach określonych przez uczelnię.

Rozliczanie obciążenia dydaktycznego dla nauczycieli akademickich

- O ile przepisy obowiązujące w uczelni nie stanowią inaczej, do wykonania rocznego wymiaru zajęć dydaktycznych wlicza się 100 % liczby godzin zajęć na odległość;
- Za prowadzenie zajęć na odległość do wykonania rocznego wymiaru zajęć dydaktycznych wlicza się taką liczbę godzin dydaktycznych, jaką prowadzący otrzymałby za prowadzenie przedmiotu o określonym wymiarze w sposób klasyczny;
- Na potrzeby kształcenia na odległość, możliwe jest zwiększenie liczebności grup laboratoryjnych/ćwiczeniowych/ projektowych/ seminaryjnych;
- O ile przepisy obowiązujące w uczelni nie stanowią inaczej, rozliczenie obciążenia następuje po zakończeniu zajęć w danym semestrze oraz po potwierdzeniu przez kierownika jednostki

organizacyjnej prowadzącej zajęcia dydaktyczne, spełnienia wszystkich dodatkowych warunków zdefiniowanych przez uczelnię.

Uznawanie efektów uczenia się w trybie nauki na odległość

- Realizacja zajęć na odległość nie narusza art. 63 ust. 1 Ustawy Prawo o Szkolnictwie Wyższym;
- Utrzymuje się liczbę punktów ECTS przypisaną określonemu przedmiotowi w realizowanym programie studiów;
- Punkt ECTS odpowiada 25–30 godzinom pracy studenta obejmującym zajęcia z wykorzystaniem metod i technik kształcenia na odległość, organizowane przez uczelnię oraz jego indywidualną pracę związaną z tymi zajęciami.

Ocena postępów uczenia się na odległość

- Nauczyciel akademicki zapewnia studentom informację zwrotną dotyczącą ich postępów w nauce;
- Do przechowywania informacji zwrotnych o postępach w nauce przeznaczona jest uczelniana platforma zdalnego nauczania lub inne tego typu narzędzie;
- Nauczyciel wyznacza termin konsultacji online dla studentów;
- Wszelkie aktywności związane z monitorowaniem uczenia się studentów i udzielania im informacji zwrotnej są zapisywane na uczelnianej platformie zdalnego nauczania lub za pomocą innego narzędzia.

Ocena podsumowująca efekty uczenia się na odległość

- Nauczyciel akademicki ma obowiązek określić metody i kryteria weryfikacji każdego efektu uczenia się realizowanego na odległość;
- O ile inne przepisy obowiązujące w uczelni nie stanowią inaczej, weryfikacja efektów uczenia się na odległość jest indywidualną decyzją kierownika przedmiotu i może być przeprowadzona w następujący sposób:
 - w trybie regularnym, na terenie kampusu uczelnianego, w postaci zaliczenia ustnego lub pisemnego, określonego przez kierownika przedmiotu,
 - w trybie online - przy użyciu narzędzi informatycznych.
- Uczelnia powinna zapewniać rzetelną weryfikację efektów uczenia się - może być przeprowadzona w trybie online, może odbywać się poza siedzibą uczelni;
- Uzyskanie zaliczeń ze wszystkich zajęć prowadzonych na odległość, określonych w semestralnym planie studiów studenta, jest obowiązkowe i podlega rozliczeniu zgodnie z zasadami określonymi w uczelnianym regulaminie studiów.

Dyplomy

- Egzamin dyplomowy może odbywać się w ramach synchronicznego kontaktu online;
- Egzamin dyplomowy może zostać przeprowadzony poprzez wideokonferencję, konferencję internetową, platformę zdalnego nauczania oraz inne narzędzia do synchronicznej pracy grupowej;
- Komisja egzaminacyjna powinna zweryfikować dane osobowe studenta przystępującego do egzaminu dyplomowego;
- Komisja sporządza protokół z przebiegu egzaminu dyplomowego. Uczelnia powinna zapewnić możliwość podpisania protokołu przez wszystkich członków komisji egzaminacyjnej.

Załącznik nr 4

do Uczelnianego Systemu Zapewniania Jakości Kształcenia KSW we Włocławku na temat umiędzynarodowienia procesu studiowania w Kujawskiej Szkole Wyższej we Włocławku

Program Erasmus+ został opracowany tak, aby wspierać kraje uczestniczące w programie w zakresie efektywnego wykorzystywania potencjału kapitału społecznego oraz promowania idei uczenia się przez całe życie. Erasmus+ to również odpowiedź na potrzeby współczesnej Europy oraz wyzwania, które przed nią stoją. Najważniejsze z nich zostały przedstawione poniżej.

1. Stopa bezrobocia młodzieży w całej Unii Europejskiej wynosi ok. 20 proc., a w niektórych państwach członkowskich nawet ponad 50 proc., z tego też powodu walka z nim stała się jednym z najpilniejszych zadań rządów europejskich. Erasmus+ ma pomóc przezwyciężyć ten kryzys, wzmacniając i usprawniając systemy edukacji i szkoleń oraz umożliwiając obywatelom zdobywanie umiejętności wymaganych dziś przez pracodawców.

2. Program Erasmus+ został opracowany tak, aby wspierać starania krajów uczestniczących w programie na rzecz efektywnego wykorzystywania potencjału umiejętności ludzkich i kapitału społecznego Europy, potwierdzając jednocześnie zasadę uczenia się przez całe życie przez powiązanie wsparcia na rzecz uczenia się formalnego, pozaformalnego i nieformalnego w dziedzinach kształcenia, szkolenia i sportu. Program zwiększa również możliwości z zakresu współpracy i mobilności dotyczące krajów partnerskich, przede wszystkim w dziedzinie szkolnictwa wyższego i młodzieży.

3. Erasmus+ pomaga promować systemowe reformy w krajach uczestniczących zgodnie z ustaleniami na szczeblu Unii Europejskiej. W tym zakresie konieczne jest również zapewnienie organizacjom młodzieżowym i osobom pracującym z młodzieżą możliwości szkolenia oraz współpracy w celu nadania pracy z młodzieżą wymiaru europejskiego.

4. W ramach jednego z nowych elementów wprowadzonych w traktacie lizbońskim Erasmus+ będzie wspierać działania z zakresu sportu powszechnego w krajach uczestniczących w programie oraz promować europejską współpracę polityczną w dziedzinie sportu.

Program Erasmus+ przyczynia się m.in. do:

- osiągnięcia celów strategii „Europa 2020”;
- osiągnięcia celów strategicznych ram europejskich współpracy w dziedzinie kształcenia i szkolenia („ET 2020”);
- osiągnięcia ogólnych celów odnowionych ram europejskiej współpracy na rzecz młodzieży (na lata 2010-2018);
- rozwoju europejskiego wymiaru sportu zgodnie z planem prac UE w dziedzinie sportu;
- promowania europejskich wartości zgodnie z art. 2 Traktatu o Unii Europejskiej.

W programie Erasmus+ wnioski o dofinansowanie mogą składać jedynie instytucje lub organizacje. Szczegółowe warunki uczestnictwa osób w projekcie Erasmus+ uzależnione są natomiast od rodzaju danej akcji.

W przypadku:

- projektów istotnych dla szkolnictwa wyższego głównymi grupami docelowymi są studenci szkolnictwa wyższego, nauczyciele i profesorowie, kadra instytucji szkolnictwa wyższego, osoby prowadzące szkolenia i specjaliści w przedsiębiorstwach;
- projektów istotnych dla kształcenia i szkolenia zawodowego głównymi grupami docelowymi są praktykanci i uczniowie w ramach kształcenia zawodowego, specjaliści i osoby prowadzące szkolenia w zakresie szkolenia zawodowego, kadra organizacji kształcenia zawodowego, osoby prowadzące szkolenia i specjaliści w przedsiębiorstwach;
- projektów istotnych dla edukacji szkolnej głównymi grupami docelowymi są członkowie kadry kierowniczej szkół, nauczyciele i pozostali pracownicy szkół, uczniowie edukacji przedszkolnej, kształcenia podstawowego i średniego;
- projektów istotnych dla edukacji dorosłych głównymi grupami docelowymi są członkowie organizacji edukacji dorosłych, osoby prowadzące szkolenia, kadra i osoby uczące się w ramach edukacji dorosłych;
- projektów istotnych dla młodzieży głównymi grupami docelowymi są osoby młode w wieku od 13 do 30 lat, osoby pracujące z młodzieżą, kadra i członkowie organizacji działających w sektorze młodzieży;
- projektów istotnych dla sportu głównymi grupami docelowymi są specjaliści i wolontariusze w obszarze sportu, sportowcy i trenerzy.

Kraje programu

Następujące kraje mogą w pełni uczestniczyć we wszystkich akcjach programu Erasmus+:

PAŃSTWA CZŁONKOWSKIE UNII EUROPEJSKIEJ (UE)			
Austria	Estonia	Litwa	Rumunia
Belgia	Finlandia	Luksemburg	Słowacja
Bulgaria	Francja	Łotwa	Słowenia
Chorwacja	Grecja	Malta	Szwecja
Cypr	Hiszpania	Niemcy	Węgry
Czechy	Holandia	Polska	Włochy
Dania	Irlandia	Portugalia	

KRAJE SPOZA UE UCZESTNICZĄCE W PROGRAMIE		
Islandia	Republika Macedonii Północnej	Serbia
Liechtenstein	Norwegia	Turcja
		Wielka Brytania

Kraje partnerskie

Następujące kraje mogą uczestniczyć w określonych akcjach programu, zależnie od szczegółowych kryteriów lub warunków:

W niektórych akcjach programu mogą uczestniczyć wymienione poniżej dowolne kraje partnerskie z całego świata. Zasięg geograficzny niektórych innych akcji nie jest tak duży.

Kraje partnerskie wymienione poniżej pogrupowano według instrumentów finansowych w ramach działań zewnętrznych Unii Europejskiej.

Kwestionariusz ankiety skierowany do studentów

1. Kraj, w którym studiujesz

2. Miasto, gdzie znajduje się Twoja uczelnia

3. Nazwa uczelni, w której studiujesz

4. Nazwa wydziału, na którym studiujesz

5. Nazwa kierunku, na którym studiujesz

6. Stopień studiów

Pierwszy

Drugi

Podyplomowe

Podkreśl właściwe

7. Rok studiów

8. Wiek

Oceń w skali od 1 do 5 w jakim stopniu poniższe stwierdzenia odpowiadają rzeczywistości na Twojej uczelni, gdzie poszczególne wartości liczbowe oznaczają:

1 - w ogóle

2 - w bardzo niewielkim stopniu

3 - w umiarkowanym stopniu

4 - w znacznym stopniu

5 - w pełni

1. Studenci mogą liczyć na pełną obsługę administracyjną oraz wsparcie ze strony jednostki uczelni typu Działu Współpracy z Zagranicą.

1

2

3

4

5

2. Inne jednostki uczelni, oprócz Działu Współpracy z Zagranicą, potrafią zapewnić pełną obsługę studentów cudzoziemców.

1

2

3

4
5

3. Przed wyjazdem organizowane są spotkania przygotowujące studentów do mobilności w zakresie organizacji wyjazdu oraz różnic kulturowych.

1
2
3
4
5

4. W uczelni funkcjonuje tzw. system „buddies - kolegów”, zapewniający dodatkową pomoc studentom zagranicznym ze strony studentów lokalnych.

1
2
3
4
5

5. Doświadczenie zdobyte przez studenta w instytucjach partnerskich za granicą znacząco wpływa na efekty uczenia się.

1
2
3
4
5

6. Programy studiów i praktyk za granicą są powiązane z programem studiów i są uznawane przez uczelnię.

1
2
3
4
5

7. Podczas pobytu za granicą studenci mają zapewniony odpowiedni monitoring i wsparcie ze strony swojej uczelni.

1
2
3

4
5

8. Uczelnia / organizacja goszcząca zapewnia studentom wsparcie podczas pobytu oraz integrację z lokalną społecznością.

1
2
3
4
5

9. Uczelnia umożliwia uzyskanie podwójnego dyplomu wydanego przez uczelnię macierzystą i wybraną uczelnię zagraniczną.

1
2
3
4
5

10. Uczelnia posiada dostęp do zbiorów literatury zagranicznej pod kątem oferowanych zajęć.

1
2
3
4
5

11. Sposób prowadzenia zajęć i odpowiednie relacje uczeń-nauczyciel, takie jak szacunek dla różnorodności kulturowej, pomagają w efektywnym uczeniu się.

1
2
3
4
5

12. Struktura narodowościowa - liczba nacji w grupie jest odpowiednia z punktu widzenia efektywnej nauki.

1
2
3
4
5

13. Wykładowcy w międzynarodowej klasie mają odpowiednie kompetencje, takie jak wiedza, biegłość w języku wykładowym oraz podejście do studentów z różnych środowisk kulturowych.

1
2
3
4
5

14. Program nauczania przygotowuje studentów /zawodowo, społecznie, emocjonalnie/ do pracy w międzynarodowym, zróżnicowanym kulturowo środowisku.

1
2
3
4
5

15. W ramach programów nauczania studenci rozwijają swoje umiejętności w efektywnej komunikacji z obcokrajowcami.

1
2
3
4
5

16. Uczelnia tworzy atmosferę wielokulturowości i poszanowania kultur, a tym samym buduje poczucie jedności obcokrajowców z lokalną społecznością akademicką.

1
2
3
4
5

17. W klasie międzynarodowej istnieje dobra, koleżeńska współpraca i otwarte środowisko do nauki dla studentów wielokulturowych.

1
2
3
4
5

18. Uczelnia ma zorganizowany system poradnictwa społecznego i akademickiego dla cudzoziemców.

1

2
3
4
5

19. Uczelnia udostępnia pełną i przystępną informację o możliwościach udziału w aktywnościach międzynarodowych.

1
2
3
4
5

20. Uczelnia dba o sprawną komunikację ze studentem dzięki dobrze zaprojektowanej stronie internetowej, extranetowi oraz mediom społecznościowym.

1
2
3
4
5

21. Kampus uczelni posiada oznakowanie dwujęzyczne, w języku narodowym oraz wybranym języku obcym.

1
2
3
4
5

22. Obiekty (biblioteka, czytelnia, pracownie komputerowe) są przygotowane i dostępne dla cudzoziemców.

1
2
3
4
5

23. Strona internetowa oraz ekstranet są przystosowane językowo i koncepcyjnie dla użytkowników obcojęzycznych.

1
2
3

4

5

24. Jakie nowe cele, możliwości w zakresie umiędzynarodowienia są dla Ciebie najważniejsze w przyszłości?

Załącznik nr 5

do Uczelnianego Systemu Zapewniania Jakości Kształcenia KSW we Włocławku dotyczący satysfakcji ze studiów w Kujawskiej Szkole Wyższej

Szanowna Studentko/Szanowny Studencie!

Wkrótce otrzymają Państwo dyplom ukończenia studiów. Posiadają Państwo doświadczenie w studiowaniu na naszej Uczelni. Prosimy zatem o podzielenie się z nami swoimi uwagami i refleksjami na ten temat poprzez wypełnienie ankiety służącej do badania satysfakcji absolwentów. Ankieta jest całkowicie anonimowa a jej wyniki posłużą do lepszego dopasowania oferty Uczelni i warunków studiowania do oczekiwań studentów.

- Kierunek studiów:
- Specjalność:
- Typ studiów: I stopnia / II stopnia / jednolite magisterskie/podyplomowe
- Tryb studiów: stacjonarne / niestacjonarne

Do wyrażenia swoich ocen proszę posłużyć się skalami, na których w każdym przypadku należy zakreślić jedną cyfrę. Kolejne cyfry oznaczają, że Pan/Pani ocenia dany aspekt:

1 – zdecydowanie nisko; 2 – raczej nisko; 3 – przeciętnie; 4 – raczej wysoko; 5 – zdecydowanie wysoko

Jeżeli chciał(a)by Pan/Pani rozwinąć odpowiedź na któreś z pytań lub umotywować swoją odpowiedź, proszę skorzystać z arkusza na końcu ankiety.

Ocena wiedzy, kompetencji i umiejętności uzyskanych w trakcie studiów Jak

Pan/Pani ocenia:

- | | |
|--|-------------------|
| 1. Zakres wiedzy nabytej w trakcie studiowania | 1 – 2 – 3 – 4 – 5 |
| 2. Zakres swoich umiejętności praktycznych nabytych w trakcie studiowania | 1 – 2 – 3 – 4 – 5 |
| 3. Zakres swoich kompetencji społecznych, ukształtowanych w trakcie studiowania | 1 – 2 – 3 – 4 – 5 |
| 4. Przydatność zdobytej wiedzy, kompetencji i umiejętności na rynku pracy | 1 – 2 – 3 – 4 – 5 |
| 5. Do którego efektu procesu studiowania przykłada się, Pana/Pani zdaniem, zbyt mało uwagi w proporcji do pozostałych: | |

do wiedzy – do umiejętności – do kompetencji społecznych – proporcja jest odpowiednia

Ocena procesu i warunków studiowania

Jak ogólnie ocenia Pan/Pani osoby prowadzące zajęcia pod względem wymienionych kryteriów?

- | | |
|--|-------------------|
| 6. Merytoryczne przygotowanie do zajęć | 1 – 2 – 3 – 4 – 5 |
|--|-------------------|

7. Zaangażowanie w prowadzenie zajęć	1 – 2 – 3 – 4 – 5
8. Jasność i sprawiedliwość kryteriów oceniania	1 – 2 – 3 – 4 – 5
9. Stosunek do studentów	1 – 2 – 3 – 4 – 5
10. Kompetencje interpersonalne i umiejętność przekazywania wiedzy	1 – 2 – 3 – 4 – 5
11. Dostępność w ramach konsultacji osobiście lub poprzez e-mail	1 – 2 – 3 – 4 – 5
12. Stopień wykorzystywania możliwości oferowanych przez najnowsze technologie	1 – 2 – 3 – 4 – 5

Jak Pan/Pani ocenia poniższe aspekty procesu studiowania?

13. Plany i organizacja zajęć	1 – 2 – 3 – 4 – 5
14. Oferta zajęć obowiązkowych	1 – 2 – 3 – 4 – 5
15. Oferta zajęć fakultatywnych	1 – 2 – 3 – 4 – 5
16. Przydatność i sposób organizacji praktyk zawodowych	1 – 2 – 3 – 4 – 5
17. Oferta wydziałowych kół naukowych i organizacji studenckich	1 – 2 – 3 – 4 – 5
18. Możliwość rozwijania swoich zainteresowań naukowych w ramach wydziału	1 – 2 – 3 – 4 – 5
19. Możliwość rozwijania swoich zainteresowań pozanaukowych w ramach wydziału	1 – 2 – 3 – 4 – 5
20. Jasność procedur administracyjnych	1 – 2 – 3 – 4 – 5
21. Kontakt z władzami wydziału	1 – 2 – 3 – 4 – 5
22. Kontakt z władzami rektorskimi	1 – 2 – 3 – 4 – 5
23. Kontakt z przedstawicielami Rady Samorządu Studenckiego	1 – 2 – 3 – 4 – 5
24. Stosunek pracowników administracyjnych do studentów	1 – 2 – 3 – 4 – 5
25. Dostępność pracowników administracyjnych	1 – 2 – 3 – 4 – 5
26. Kompetencje pracowników administracyjnych	1 – 2 – 3 – 4 – 5
27. Działalność biblioteki uczelnianej	1 – 2 – 3 – 4 – 5
28. Dostępność źródeł naukowych – zbiory biblioteczne, bazy danych	1 – 2 – 3 – 4 – 5
29. Działalność pracowni komputerowej	1 – 2 – 3 – 4 – 5
30. Działalność punktów usługowych (np. ksero, bufet, automaty)	1 – 2 – 3 – 4 – 5
31. Estetyka, czystość i funkcjonalność pomieszczeń	1 – 2 – 3 – 4 – 5
32. Wyposażenie sal dydaktycznych	1 – 2 – 3 – 4 – 5
33. Infrastruktura uczelni (np. węzły sanitarne, parkingi, windy)	1 – 2 – 3 – 4 – 5
34. Dostosowanie uczelni do potrzeb osób niepełnosprawnych	1 – 2 – 3 – 4 – 5
35. Oferta stypendialna	1 – 2 – 3 – 4 – 5
36. Ogólna atmosfera panująca w uczelni	1 – 2 – 3 – 4 – 5

Czy gdyby Pan/Pani miał/a jeszcze raz podjąć decyzję o studiowaniu, wybrał(a)by Pan/Pani:

(Możliwe odpowiedzi: *1 – zdecydowanie nie; 2 – raczej nie; 3 – trudno powiedzieć; 4 – raczej tak; 5 – zdecydowanie tak*)

37. tę samą specjalność/te same specjalizacje? 1 – 2 – 3 – 4 – 5

38. ten sam kierunek studiów? 1 – 2 – 3 – 4 – 5

39. tę samą uczelnię? 1 – 2 – 3 – 4 – 5

40. Czy polecił(a)by Pan/Pani studia na Naszej Uczelni swoim znajomym? 1 – 2 – 3 – 4 – 5

Na zakończenie prosimy o podzielenie się z nami swoimi refleksjami na temat mocnych i słabych stron Kujawskiej Szkoły Wyższej

Mocne strony KSW we Włocławku (to, co warto utrzymać)	Słabe strony KSW we Włocławku (to, co należy zmienić)

Bardzo dziękujemy za wypełnienie ankiety!

Załącznik nr 6

do Uczelnianego Systemu Zapewniania Jakości Kształcenia KSW we Włocławku w sprawie monitorowania losów absolwentów

Monitorowanie losów absolwentów

Scenariusz badania fokusowego - badanie losów absolwentów uczelni

CZEŚĆ I (0,5 godziny)

1. Wstęp
 - a. Przedstawienie Konsultantów Merytorycznych
 - b. Informacja o projekcie
 - c. Informacja o celu spotkania
2. Opis metody badawczej
 - a. Rejestrowanie spotkania
 - b. Uczestnik = ekspert
3. Przedstawienie uczestników spotkania
 - a. Grupa do której należą (Absolwent, Pracodawca, przedstawiciel Szkoły Wyższej)
 - b. Podstawowe informacje na temat uczestników

CZEŚĆ II (2 godziny)

1. Sytuacja Absolwentów szkół wyższych na rynku pracy
 - a. Praca w grupach
 - b. Opracowanie listy barier na forum
2. Oczekiwania absolwentów wobec rynku pracy
 - a. Praca w grupach
 - b. Lista oczekiwań na forum
3. Oczekiwania absolwentów wobec Szkół Wyższych
 - a. Praca w grupach
 - b. Lista oczekiwań na forum

CZEŚĆ III (2 godziny)

1. Ćwiczenie wprowadzające – rozmowa kwalifikacyjna
 - a. Jakie kompetencje są pożądane przez pracodawców
2. Oczekiwania pracodawców wobec Absolwentów
 - a. Definicja kompetencji
 - b. Praca w grupach
 - c. Lista kompetencji (za Armstrongiem)
 - d. Lista typów zawodów (grupa wielka)
3. Współpraca pracodawców ze Szkołami Wyższymi

CZEŚĆ IV (2 godziny)

1. Rola Szkół Wyższych

CZEŚĆ V (1,5 godziny)

1. Dostosowanie oferty uczelni do potrzeb rynku pracy - podsumowanie
2. Ankiety

Kwestionariusz ankiety absolwenta szkoły wyższej

Płeć			
Rok urodzenia			
Miejsce zamieszkania przed studiami			
Rok ukończenia studiów pierwszego stopnia		Rok ukończenia studiów drugiego stopnia	
Uczelnia publiczna <ul style="list-style-type: none"> Wyższa szkoła zawodowa Akademia uniwersytet 	Uczelnia niepubliczna	Uczelnia publiczna <ul style="list-style-type: none"> Wyższa szkoła zawodowa Akademia uniwersytet 	Uczelnia niepubliczna
Tryb studiów <ul style="list-style-type: none"> stacjonarne (dzienne) niestacjonarne (zaoczne) eksternistyczne wieczorowe e-learningowe inne, jakie..... 		Tryb studiów <ul style="list-style-type: none"> stacjonarne (dzienne) niestacjonarne (zaoczne) eksternistyczne wieczorowe e-learningowe inne, jakie..... 	
Ukończone studia pierwszego stopnia były z obszaru <ul style="list-style-type: none"> humanistycznego społecznego ekonomicznego (także bankowość) prawniczego (także administracja) technicznego 		Ukończone studia drugiego stopnia były z obszaru <ul style="list-style-type: none"> humanistycznego społecznego ekonomicznego (także bankowość) prawniczego (także administracja) technicznego 	
Proszę ocenić w skali od 1 do 5 (gdzie 1 to ocena najniższa a 5 to ocena najwyższa) <ul style="list-style-type: none"> program studiów umiejętność przekazu wiedzy przez wykładowców atrakcyjność studiowania prestż uczelni oferowane kwalifikacje zawodowe przygotowanie do podjęcia pracy zawodowej możliwość nawiązania kontaktów towarzyskich stosunek wykładowców do studentów stosunek administracji do studentów życzliwość i zrozumienie potrzeb studentów wyposażenie uczelni w sprzęt i pomoce dydaktyczne 		Proszę ocenić w skali od 1 do 5 (gdzie 1 to ocena najniższa a 5 to ocena najwyższa) <ul style="list-style-type: none"> program studiów umiejętność przekazu wiedzy przez wykładowców atrakcyjność studiowania prestż uczelni oferowane kwalifikacje zawodowe przygotowanie do podjęcia pracy zawodowej możliwość nawiązania kontaktów towarzyskich stosunek wykładowców do studentów stosunek administracji do studentów życzliwość i zrozumienie potrzeb studentów wyposażenie uczelni w sprzęt i pomoce dydaktyczne 	
Proszę ocenić w skali od 1 do 5 (gdzie 1 to ocena najniższa a 5 to ocena najwyższa) zdobyte w trakcie studiów kompetencje: <ul style="list-style-type: none"> wiedza teoretyczna umożliwiająca poznanie rzeczywistości znajomość innych dziedzin wiedzy zdolności analityczne zdolności syntetyczne twórcze podejście do rozwiązywania problemów łatwość uczenia się 		Proszę ocenić w skali od 1 do 5 (gdzie 1 to ocena najniższa a 5 to ocena najwyższa) zdobyte w trakcie studiów kompetencje: <ul style="list-style-type: none"> wiedza teoretyczna umożliwiająca poznanie rzeczywistości znajomość innych dziedzin wiedzy zdolności analityczne zdolności syntetyczne twórcze podejście do rozwiązywania problemów łatwość uczenia się 	

<ul style="list-style-type: none"> • znajomość języków obcych • umiejętność korzystania z technologii informacyjnych • umiejętność sporządzania dokumentacji • znajomość i otwartość na inne kultury • umiejętność pracy w zespole • umiejętność działania w sytuacjach stresowych i ekstremalnych • umiejętność koordynowania działań • umiejętność efektywnej organizacji czasu • zdolności kierownicze w zespole • umiejętność argumentowania i perswazji • precyzyjność wypowiedzi i przekazu informacji • umiejętność krytycznej samooceny • umiejętność dostosowania się do zmian 	<ul style="list-style-type: none"> • znajomość języków obcych • umiejętność korzystania z technologii informacyjnych • umiejętność sporządzania dokumentacji • znajomość i otwartość na inne kultury • umiejętność pracy w zespole • umiejętność działania w sytuacjach stresowych i ekstremalnych • umiejętność koordynowania działań • umiejętność efektywnej organizacji czasu • zdolności kierownicze w zespole • umiejętność argumentowania i perswazji • precyzyjność wypowiedzi i przekazu informacji • umiejętność krytycznej samooceny • umiejętność dostosowania się do zmian
<p>Czy gdyby miał/miała Pan/Pani możliwość podjęcia ponownej decyzji o wyborze kierunku studiów to wybrałby/wybrałaby Pan/Pani:</p> <ul style="list-style-type: none"> • ten sam kierunek w tej samej uczelni • ten sam kierunek w innej uczelni • inny kierunek w tej samej uczelni • inny kierunek w innej uczelni • w ogóle nie podjąłbym studiów • nie wiem 	<p>Czy gdyby miał/miała Pan/Pani możliwość podjęcia ponownej decyzji o wyborze kierunku studiów to wybrałby/wybrałaby Pan/Pani:</p> <ul style="list-style-type: none"> • ten sam kierunek w tej samej uczelni • ten sam kierunek w innej uczelni • inny kierunek w tej samej uczelni • inny kierunek w innej uczelni • w ogóle nie podjąłbym studiów • nie wiem
<p>Pracę zawodową podjąłem</p> <ul style="list-style-type: none"> • w trakcie studiów • zaraz po studiach • (do 6 miesięcy) • Po ponad 6 miesiącach • Po roku • W ogóle nie podjąłem z uwagi na 	<ul style="list-style-type: none"> • Problemy rodzinne • Problemy zdrowotne • Mam dobrą sytuację materialną • Inne, jakie..... • Dalszą naukę • Nie mam ochoty • Nie ma pracy
<p>Pracę znalazłem w</p> <ul style="list-style-type: none"> • Miejscu zamieszkania • W pobliżu miejsca zamieszkania • W miejscowości, w której znajduje się uczelnia • W pobliżu miejscowości, w której znajduje się uczelnia • W innym regionie kraju • Poza granicami kraju 	<p>Pracy szukam/będę szukał</p> <ul style="list-style-type: none"> • Miejscu zamieszkania • W pobliżu miejsca zamieszkania • W miejscowości, w której znajduje się uczelnia • W pobliżu miejscowości, w której znajduje się uczelnia • W innym regionie kraju • Poza granicami kraju
<p>Czy obecnie wykonywana praca jest zgodna z ukończonym kierunkiem studiów:</p> <ul style="list-style-type: none"> • Tak, w pełni • Tak, częściowo • Nie, zupełnie odmienna • Nie potrafię odpowiedzieć 	<p>Czy poszukiwana praca ma być zgodna z ukończonym kierunkiem studiów</p> <ul style="list-style-type: none"> • Tak, w pełni • Tak, częściowo • Nie, zupełnie odmienna • Nie potrafię odpowiedzieć
<p>Pracę podjąłem</p> <ul style="list-style-type: none"> • W administracji rządowej • W instytucji państwowej • W administracji samorządowej • W instytucji samorządowej 	<p>Pracy szukam/ będę szukać</p> <ul style="list-style-type: none"> • W administracji rządowej • W instytucji państwowej • W administracji samorządowej • W instytucji samorządowej

<ul style="list-style-type: none"> • W małej firmie produkcyjnej • W małej firmie usługowej • W dużym przedsiębiorstwie produkcyjnym • W dużym przedsiębiorstwie usługowym • Założyłem własną firmę • Założyłem firmę wraz ze współnikami • Inne, jakie..... 	<ul style="list-style-type: none"> • W małej firmie produkcyjnej • W małej firmie usługowej • W dużym przedsiębiorstwie produkcyjnym • W dużym przedsiębiorstwie usługowym • Założyłem własną firmę • Założyłem firmę wraz ze współnikami • Inne, jakie.....
<p>Pracę znalazłem</p> <ul style="list-style-type: none"> • Przy pomocy znajomych i/lub rodziny • Ogłoszenia prasowe lub w mediach (bez internetu) • Przy pomocy biura karier w mojej uczelni • Na portalach internetowych oferujących pracę • Przez urząd pracy • Pracodawcy poszukiwali wśród studentów na terenie uczelni • Podczas odbywanych praktyk] • W inny sposób, jaki.... 	<p>Pracy szukam</p> <ul style="list-style-type: none"> • Przy pomocy znajomych i/lub rodziny • Ogłoszenia prasowe lub w mediach (bez internetu) • Przy pomocy biura karier w mojej uczelni • Na portalach internetowych oferujących pracę • Przez urząd pracy • W inny sposób, jaki....
<p>Przy wyborze pracy kierowałem się</p> <ul style="list-style-type: none"> • Możliwością pozostania w tym samym mieście, w którym jest uczelnia • Zgodnością ze zdobytym wykształceniem • Wynagrodzeniem • Ciekawą i atrakcyjną pracą • Chęcią pozostania z tymi samymi kolegami/koleżankami • Prestiżem firmy • Możliwością rozwoju i awansu • Względami rodzinnymi • Innymi względami, jakimi....? 	<p>Przy wyborze pracy będę kierował się</p> <ul style="list-style-type: none"> • Możliwością pozostania w tym samym mieście, w którym jest uczelnia • Zgodnością ze zdobytym wykształceniem • Wynagrodzeniem • Ciekawą i atrakcyjną pracą • Chęcią pozostania z tymi samymi kolegami/koleżankami • Prestiżem firmy • Możliwością rozwoju i awansu • Względami rodzinnymi • Innymi względami, jakimi....?
<p>Czy wykonywana obecnie praca daje mi</p> <ul style="list-style-type: none"> • Pełną satysfakcję • Raczej daje mi satysfakcję • W ogóle nie daje mi satysfakcji • Nie ma to dla mnie znaczenia • Nie mam zdania 	<p>Czy poszukiwana praca ma dawać mi</p> <ul style="list-style-type: none"> • Pełną satysfakcję • Raczej powinna sprawiać mi satysfakcję • Nie ma to dla mnie znaczenia • Nie mam zdania
<p>Czy realizowane w trakcie studiów efekty uczenia się (wiedza, umiejętności i kompetencję) są wystarczające do wykonywania obecnej pracy:</p> <ul style="list-style-type: none"> • Tak, całkowicie • Tak, ale tylko częściowo • Nie, dały mi ograniczone przygotowanie • Nie, wymaga ode mnie nabycia nowych umiejętności i wiedzy • Nie mam zdania 	

Kwestionariusz wywiadu standaryzowanego skierowanego do nauczycieli akademickich/przedstawicieli szkół wyższych

1. Płeć:

- kobieta
 mężczyzn

2. Rok urodzenia:

Proszę podać rok urodzenia:

3. Rodzaj ukończonych studiów:

- dzienne (stacjonarne)
 zaoczne (niestacjonarne)
 wieczorowe
 podyplomowe
 kursy

4. Uzyskany tytuł:

- licencjat
 magisterium
 doktorat

habilitacja

5. Uprawiana dziedzina nauki:

6. W skali od 1 (najniższa) do 5 (najwyższa) proszę ocenić wymienione aspekty studiów na:

	1	2	3	4	5
wykłady	<input type="radio"/>	<input type="radio"/>	<input type="radio"/>	<input type="radio"/>	<input type="radio"/>
ćwiczenia	<input type="radio"/>	<input type="radio"/>	<input type="radio"/>	<input type="radio"/>	<input type="radio"/>
seminaria	<input type="radio"/>	<input type="radio"/>	<input type="radio"/>	<input type="radio"/>	<input type="radio"/>
praktyki	<input type="radio"/>	<input type="radio"/>	<input type="radio"/>	<input type="radio"/>	<input type="radio"/>
poziom nauki j. obcych	<input type="radio"/>	<input type="radio"/>	<input type="radio"/>	<input type="radio"/>	<input type="radio"/>
zadania pisemne	<input type="radio"/>	<input type="radio"/>	<input type="radio"/>	<input type="radio"/>	<input type="radio"/>
zakres programu studiów	<input type="radio"/>	<input type="radio"/>	<input type="radio"/>	<input type="radio"/>	<input type="radio"/>
umiejętności przekazu wiedzy przez wykładowców	<input type="radio"/>	<input type="radio"/>	<input type="radio"/>	<input type="radio"/>	<input type="radio"/>
atrakcyjność studiów	<input type="radio"/>	<input type="radio"/>	<input type="radio"/>	<input type="radio"/>	<input type="radio"/>
prestż uczelni	<input type="radio"/>	<input type="radio"/>	<input type="radio"/>	<input type="radio"/>	<input type="radio"/>
zdobyte kwalifikacje zawodowe	<input type="radio"/>	<input type="radio"/>	<input type="radio"/>	<input type="radio"/>	<input type="radio"/>
przygotowanie do podjęcia pracy	<input type="radio"/>	<input type="radio"/>	<input type="radio"/>	<input type="radio"/>	<input type="radio"/>
Formację osobową	<input type="radio"/>	<input type="radio"/>	<input type="radio"/>	<input type="radio"/>	<input type="radio"/>

	1	2	3	4	5
formację do dojrzałości osobistej	<input type="radio"/>	<input type="radio"/>	<input type="radio"/>	<input type="radio"/>	<input type="radio"/>
nawiązanie trwałych przyjaźni	<input type="radio"/>	<input type="radio"/>	<input type="radio"/>	<input type="radio"/>	<input type="radio"/>
możliwość znalezienia partnera życiowego	<input type="radio"/>	<input type="radio"/>	<input type="radio"/>	<input type="radio"/>	<input type="radio"/>
sposób traktowania przez nauczycieli akademickich	<input type="radio"/>	<input type="radio"/>	<input type="radio"/>	<input type="radio"/>	<input type="radio"/>
sposób traktowania przez innych wykładowców	<input type="radio"/>	<input type="radio"/>	<input type="radio"/>	<input type="radio"/>	<input type="radio"/>
podejście podmiotowe do studenta	<input type="radio"/>	<input type="radio"/>	<input type="radio"/>	<input type="radio"/>	<input type="radio"/>
rodzinna atmosfera wśród studentów	<input type="radio"/>	<input type="radio"/>	<input type="radio"/>	<input type="radio"/>	<input type="radio"/>
liczebność roczników	<input type="radio"/>	<input type="radio"/>	<input type="radio"/>	<input type="radio"/>	<input type="radio"/>
liczebność grup seminaryjnych czy ćwiczeniowych	<input type="radio"/>	<input type="radio"/>	<input type="radio"/>	<input type="radio"/>	<input type="radio"/>
warunki lokalowe	<input type="radio"/>	<input type="radio"/>	<input type="radio"/>	<input type="radio"/>	<input type="radio"/>
poziom zadowolenia ze studiów	<input type="radio"/>	<input type="radio"/>	<input type="radio"/>	<input type="radio"/>	<input type="radio"/>

7. W skali od 1 (najniższa) do 5 (najwyższa) proszę ocenić poziom swoich kompetencji w odniesieniu do następujących aspektów:

	1	2	3	4	5
wiedza teoretyczna w zakresie kierunku studiów	<input type="radio"/>	<input type="radio"/>	<input type="radio"/>	<input type="radio"/>	<input checked="" type="radio"/>
znajomość innych dziedzin	<input type="radio"/>	<input type="radio"/>	<input type="radio"/>	<input type="radio"/>	<input type="radio"/>
zdolności analityczne	<input type="radio"/>	<input type="radio"/>	<input type="radio"/>	<input type="radio"/>	<input type="radio"/>
generowanie pomysłów	<input type="radio"/>	<input type="radio"/>	<input type="radio"/>	<input type="radio"/>	<input type="radio"/>
szybkość uczenia się	<input type="radio"/>	<input type="radio"/>	<input type="radio"/>	<input type="radio"/>	<input type="radio"/>
znajomość języków obcych	<input type="radio"/>	<input type="radio"/>	<input type="radio"/>	<input type="radio"/>	<input type="radio"/>
umiejętność pracy z komputerem	<input type="radio"/>	<input type="radio"/>	<input type="radio"/>	<input type="radio"/>	<input type="radio"/>
umiejętność formułowania i pisania dokumentów, raportów	<input type="radio"/>	<input type="radio"/>	<input type="radio"/>	<input type="radio"/>	<input type="radio"/>
znajomość innych kultur	<input type="radio"/>	<input type="radio"/>	<input type="radio"/>	<input type="radio"/>	<input type="radio"/>
umiejętność współpracy	<input type="radio"/>	<input type="radio"/>	<input type="radio"/>	<input type="radio"/>	<input type="radio"/>
zdolność do negocjacji	<input type="radio"/>	<input type="radio"/>	<input type="radio"/>	<input type="radio"/>	<input type="radio"/>
umiejętność pracy w grupie	<input type="radio"/>	<input type="radio"/>	<input type="radio"/>	<input type="radio"/>	<input type="radio"/>
umiejętność działania w stresie	<input type="radio"/>	<input type="radio"/>	<input type="radio"/>	<input type="radio"/>	<input type="radio"/>
stopień koordynacji działań	<input type="radio"/>	<input type="radio"/>	<input type="radio"/>	<input type="radio"/>	<input type="radio"/>
efektywność wykorzystania czasu	<input type="radio"/>	<input type="radio"/>	<input type="radio"/>	<input type="radio"/>	<input type="radio"/>
zdolności przywódcze	<input type="radio"/>	<input type="radio"/>	<input type="radio"/>	<input type="radio"/>	<input type="radio"/>
umiejętność przekonywania innych	<input type="radio"/>	<input type="radio"/>	<input type="radio"/>	<input type="radio"/>	<input type="radio"/>
jasność przekazywanych informacji	<input type="radio"/>	<input type="radio"/>	<input type="radio"/>	<input type="radio"/>	<input type="radio"/>
umiejętność weryfikacji własnych pomysłów	<input type="radio"/>	<input type="radio"/>	<input type="radio"/>	<input type="radio"/>	<input type="radio"/>
umiejętność adaptacji do zmiennych warunków gospodarczych, rynku pracy	<input type="radio"/>	<input type="radio"/>	<input type="radio"/>	<input type="radio"/>	<input type="radio"/>

8. Czy Uczelnie powinny kształcić studentów dla potrzeb rynku pracy?

9. Jeśli tak to w jakim kierunku powinny iść zmiany w szkolnictwie wyższym?

10. Jeśli nie to jaka powinna być misja i założone cele wyższych uczelni?

1. W jakim czasie po ukończeniu studiów nastąpiło u Pana/Pani zatrudnienie lub zmiana zatrudnienia:
Wybierz jedną z następujących odpowiedzi

- Zatrudnienie w okresie do 3 miesięcy po ukończeniu studiów
- Zmiana zatrudnienia w okresie do 3 miesięcy po ukończeniu studiów
- Zatrudnienie w okresie do 6 miesięcy po ukończeniu studiów
- Zmiana zatrudnienia w okresie do 6 miesięcy po ukończeniu studiów
- Zatrudnienie w okresie do 12 miesięcy po ukończeniu studiów
- Zmiana zatrudnienia w okresie do 12 miesięcy po ukończeniu studiów
- Zatrudnienie bez zmian
- Nie pracuję

2. Za pośrednictwem jakich źródeł poszukiwał/poszukiwała Pan/Pani pracy? *(możliwość wyboru kilku odpowiedzi)*

Wybierz właściwe odpowiedzi

- Biuro Karier
- Ogłoszenie w Internecie
- Ogłoszenie w prasie
- Polecenie/rekomendacja
- Targi Pracy
- Urząd Pracy
- Inne:

3. Pracę podjąłem/podjęłam:

Wybierz jedną z następujących odpowiedzi

- w placówce oświatowej
- w placówce opieki społecznej
- w administracji samorządowej
- w organizacji pozarządowej
- w dużym zakładzie przemysłowym
- w małym lub średnim przedsiębiorstwie (do 250 zatrudnionych)
- założyłem firmę
- inne... (jakie?)

4. Czy profil obecnie wykonywanej pracy jest zgodny z kierunkiem studiów, których jest Pan/Pani absolwentem?

Wybierz jedną z następujących odpowiedzi

- Tak
- Nie
- Trudno powiedzieć

5. Czym kierował/kierowała się Pan/Pani podczas podejmowania decyzji o rozpoczęciu/zmianie pracy zawodowej? (*możliwość wyboru kilku odpowiedzi*)

Wybierz właściwe odpowiedzi

- Atrakcyjnym programem szkoleń dla pracowników
- Atrakcyjnymi dodatkami do wynagrodzenia (np. samochód służbowy)
- Chęcią pozostania w mieście, w którym ukończyłem/ukończyłam studia
- Ciekawą, merytoryczną pracą
- Dobrą atmosferą w firmie
- Możliwością rozwoju zawodowego
- Pracą zgodną z wykształceniem
- Prestiżem firmy
- Rodzajem umowy zawartej z pracodawcą
- Wysokością wynagrodzenia
- Względami rodzinnymi
- Inne:

6. Czy satysfakcjonuje Pana/Panią wykonywana praca zawodowa?

Wybierz jedną z następujących odpowiedzi

- Zdecydowanie tak
- Raczej tak
- Raczej nie
- Zdecydowanie nie
- Trudno powiedzieć

7. Jak ocenia Pan/Pani zdobytą w trakcie studiów wiedzę, umiejętności i kompetencje społeczne pod kątem spełnienia wymagań pracodawcy:

Wybierz jedną z następujących odpowiedzi

- Bardzo przydatne
- Częściowo przydatne
- Mało przydatne
- Nie przydatne
- Trudno powiedzieć

8. Czy Pana/Pani zdaniem uczelnia dobrze przygotowała Pana/Panią do pracy zawodowej?

Wybierz jedną z następujących odpowiedzi

- Zdecydowanie tak
- Raczej tak

- Raczej nie
- Zdecydowanie nie
- Trudno powiedzieć

9. Jakie zagadnienia według Pana/Pani opinii należy dodatkowo ująć w programie nauczania, aby lepiej przygotować studentów do wejścia na rynek pracy?

Odpowiedź

10. Gdyby miał Pan/Pani możliwość podjęcia ponownej decyzji dotyczącej studiów, to dzisiaj wybrałby/wybrałaby Pan/Pani:

Wybierz jedną z następujących odpowiedzi

- Tę samą uczelnię
- Ten sam kierunek w innej uczelni
- Inny kierunek w innej uczelni
- Nie studiowałbym/nie studiowałabym
- Inne:

11. Czy po ukończeniu studiów podjął/podjęła lub planuje podjąć Pan/Pani dalsze kształcenie?

Wybierz jedną z następujących odpowiedzi

- Tak – studia 2 stopnia
- Tak - studia podyplomowe
- Tak - kursy, szkolenia
- Nie
- Tak - inna forma

12. Z jakiego powodu planuje Pan/Pani podjąć dalsze kształcenie?

Wybierz jedną z następujących odpowiedzi

- Rozwój osobisty
- Podniesienie kwalifikacji zawodowych
- Zmiana specjalności
- Inne:

13. Czy Pana/Pani zdaniem aktualna sytuacja na rynku pracy pozwala na łatwe znalezienie zatrudnienia w Pana/Pani zawodzie?

Wybierz jedną z następujących odpowiedzi

- Zdecydowanie tak
- Raczej tak
- Raczej nie
- Zdecydowanie nie
- Trudno powiedzieć

Kwestionariusz wywiadu skierowany do pracodawców

1. Czy Pana/Pani przedsiębiorstwo jest firmą
 - Państwową
 - Prywatną
2. Proszę określić wielkość Pana/Pani przedsiębiorstwa
 - Mikro
 - Małe
 - Średnie
 - Duże
3. Czy Pana /Pani przedsiębiorstwo ma status
 - Samodzielne
 - Oddział przedsiębiorstwa regionalnego
 - Oddział przedsiębiorstwa krajowego
 - Oddział przedsiębiorstwa zagranicznego
4. Jaki rodzaj działalności prowadzi Pana/Pani przedsiębiorstwo
 - Produkcja
 - Usługi
 - Handel
5. Miejsce prowadzonej działalności
 - Miasto powyżej 100 tys. mieszkańców
 - Miasto od 20 – 100 tys. mieszkańców
 - Miasto do 20 tys. mieszkańców
 - Wieś
6. Czy wśród pracowników Pana/Pani przedsiębiorstwa są absolwenci szkół wyższych?
 - Tak
 - Nie
7. Czy wśród tych osób są absolwenci uczelni wyższych z regionu?
 - Tak
 - Nie
8. Czy w Pana/Pani przedsiębiorstwie przyjmowani są studenci szkół wyższych na praktyki czy staże zawodowe?
9. Jeśli tak to proszę krótko opisać ich przebieg – czas, formy i zadania.
10. Jak ocenić można stopień przygotowania do pracy absolwentów (ocena od 1 do 5, gdzie 1 to wartość najniższa, 5 to wartość najwyższa)
 - Uniwersytetu
^ w zakresie wiedzy

- ^ w zakresie umiejętności
 - ^ w zakresie kompetencji społecznych
 - Akademii
 - ^ w zakresie wiedzy
 - ^ w zakresie umiejętności
 - ^ w zakresie kompetencji społecznych
 - Szkoły niepublicznej
 - ^ w zakresie wiedzy
 - ^ w zakresie umiejętności
 - ^ w zakresie kompetencji społecznych
 - Państwowej Wyższej Szkoły Zawodowej
 - ^ w zakresie wiedzy
 - ^ w zakresie umiejętności
 - ^ w zakresie kompetencji społecznych
11. Jak można ocenić gotowość uczelni do współpracy z pracodawcą w zakresie: (ocena od 1 do 5, gdzie 1 to wartość najniższa, 5 to wartość najwyższa)
- Praktyk zawodowych
 - Przygotowania i realizowania planu i programu studiów
 - Współpracy w realizacji polityki zatrudnienia
 - Inne obszary współpracy (wskaz jakie to są obszary?)
12. Czy przedsiębiorstwo jest zainteresowane współpracą z uczelniami wyższymi?
- Tak
 - Nie
13. Jeśli tak to w jakich obszarach?
- Współpracą w zakresie organizacji praktyk
 - Współpracą w zakresie przygotowania programu studiów
 - Współpracą w realizacji polityki zatrudnienia
 - Inne obszary współpracy (wskaz jakie to są obszary?)
14. W jaki sposób w Pana/Pani przedsiębiorstwie rekrutowani są nowi pracownicy?
- Współpraca z urzędem pracy
 - Ogłoszenia prasowe i w mediach (bez Internetu)
 - Ogłoszenia w portalach internetowych
 - Współpraca z biurem karier uczelni
 - Współpraca z wyspecjalizowanymi firmami HR
 - Inne sposoby (wskaz jakie?)

OBSZAR WYDZIAŁU

Załącznik nr 1

do Uczelnianego Systemu Zapewniania Jakości Kształcenia KSW we Włocławku w sprawie zasad opracowywania programów studiów wyższych, studiów podyplomowych, innych form kształcenia

Program studiów dla kierunku

- 1. Przyporządkowanie kierunku studiów do dziedzin/y nauki i dyscyplin/y naukowych/ej lub dziedzin/y sztuki i dyscyplin/y artystycznych/ej:** kierunek przyporządkowano do dziedziny nauk, dyscyplin naukowych: (...%) oraz(...%); dyscyplina wiodąca:
- 2. Profil kształcenia:** praktyczny/akademicki.
- 3. Poziom kształcenia i czas trwania studiów/liczba punktów ECTS:** np. studia drugiego stopnia (4 semestry) /120 ECTS.
- 4. Numer charakterystyki poziomu Polskiej Ramy Kwalifikacji – 6** (w przypadku studiów Pierwszego stopnia) lub **7** (w przypadku studiów drugiego stopnia lub jednolitych studiów magisterskich).
- 5. Absolwent:** *opis sylwetki absolwenta*
- 6. Tytuł zawodowy nadawany absolwentom:** *licencjat, inżynier, magister, magister pielęgniarstwa*
- 7. Wymagania ogólne:** Do uzyskania kwalifikacji *pierwszego stopnia/drugiego stopnia/jednolitych magisterskich* wymagane jest osiągnięcie wszystkich poniższych efektów uczenia się.

Kierunek studiów:

Tabela odniesienia efektów uczenia się zdefiniowanych dla programu studiów do charakterystyk drugiego stopnia Polskiej Ramy Kwalifikacji dla kwalifikacji na poziomach 6-7 uzyskiwanych w ramach systemu szkolnictwa wyższego i nauki po uzyskaniu kwalifikacji pełnej na poziomie 4

Nazwa kierunku studiów:		
Poziom kształcenia:		
Profil kształcenia:		
Symbol efektów uczenia się dla programu studiów	Efekty uczenia się	Odniesienie do charakterystyk drugiego stopnia Polskiej Ramy Kwalifikacji typowych dla kwalifikacji uzyskiwanych w ramach szkolnictwa wyższego i nauki po uzyskaniu kwalifikacji pełnej na poziomie 4 – ROZPORZĄDZENIE Z DNIA 14.11.2018
Wiedza: absolwent zna i rozumie		
Umiejętności: absolwent potrafi		
Kompetencje społeczne: absolwent jest gotów do		

OBJAŚNIENIA

Symbol efektu uczenia się dla programu studiów tworzą:

- litera K – dla wyróżnienia, że chodzi o efekty uczenia się dla programu studiów,
- znak _ (podkreślnik),
- jedna z liter W, U lub K – dla oznaczenia kategorii efektów (W – wiedza, U – umiejętności, K – kompetencje społeczne),
- numer efektu w obrębie danej kategorii, zapisany w postaci dwóch cyfr (numery 1- 9 należy poprzedzić cyfrą 0).

TREŚCI KSZTAŁCENIA

Kierunek studiów:

Poziom studiów: *studia pierwszego stopnia/studia drugiego stopnia/ studia jednolite magisterskie*

Profil kształcenia: praktyczny

Forma studiów: stacjonarne

Wymiar kształcenia: 4 semestry

Liczba punktów ECTS konieczna do ukończenia studiów:

Tytuł zawodowy nadawany absolwentom: *licencjat, inżynier, magister, magister pielęgniarstwa*

CHARAKTERYSTYKA TREŚCI KSZTAŁCENIA – GRUPY TREŚCI

Cele kształcenia, treści merytoryczne, efekty uczenia oraz sposoby weryfikacji i oceny zakładanych efektów uczenia się osiągniętych przez studenta zawarte są w sylabusach do poszczególnych przedmiotów.

PLAN STUDIÓW

KIERUNEK

W załączniku

Wskaźniki dotyczące programu studiów:

I	Punkty ECTS sumaryczne wskaźniki ilościowe, w tym zajęcia:	Punkty ECTS	
		Liczba	%
Ogółem - plan studiów			100
1	wymagające bezpośredniego udziału nauczyciela akademickiego lub innych osób prowadzących zajęcia		
2	z zakresu nauk podstawowych		
3	o charakterze praktycznym (laboratoryjne, projektowe, warsztatowe)		
4	ogólnouczelniane lub realizowane na innym kierunku		
5	zajęcia do wyboru - co najmniej 30% punktów ECTS		
6	wymiar praktyk		
7	zajęcia z wychowania fizycznego		
8	zajęcia z języka obcego		
9	przedmioty z dziedziny nauk humanistycznych. lub nauk społecznych		
10	zajęcia kształtujące umiejętności praktyczne		
11	Informacje dotyczące praktyk zawodowych - zasady i forma odbywania praktyk zawodowych:.....		

II	Procentowy udział pkt ECTS dla każdej z dyscyplin naukowych w łącznej liczbie punktów ECTS	%
Ogółem:	100%	

Program studiów podyplomowych

Ogólna charakterystyka studiów podyplomowych

Wydział/filia prowadząca studia podyplomowe:	
Nazwa studiów podyplomowych:	
Umiejscowienie studiów w obszarze kształcenia:	
Kierunek studiów prowadzony przez KSW we Włocławku związany z dyscypliną naukową:	
Liczba semestrów:	
Łączna liczba godzin zajęć dydaktycznych:	
Łączna liczba punktów ECTS:	
Cel studiów podyplomowych: (należy: określić, do czego przygotowują słuchaczy studia podyplomowe z uwzględnieniem wymogów organizacji zawodowych i pracodawców; opisać uzyskiwane przez słuchaczy nowe uprawnienia i kwalifikacje zawodowe niezbędne na rynku pracy)	
Wskazanie związku programu studiów podyplomowych z misją i strategią Uczelni:	
Wskazanie, czy w procesie określania efektów uczenia się i rozwiązań programowych uwzględniono opinie interesariuszy zewnętrznych i wewnętrznych:	

Efekty uczenia się dla studiów podyplomowych *

Symbol	Po ukończeniu studiów podyplomowych absolwent osiąga następujące efekty uczenia się:
WIEDZA	
EK_W01	
EK_W02	
EK_W03	
...	
UMIĘTNOŚCI	
EK_U01	
EK_U02	
EK_U03	
...	
KOMPETENCJE SPOŁECZNE	
EK_K01	
EK_K02	
EK_K03	
...	

* Objaśnienia oznaczeń:

EK - efekty uczenia się

W - kategoria wiedzy

U - kategoria umiejętności

K - kategoria umiejętności społecznych

01, 02, 03, etc. - numer efektu uczenia się

Grupy zajęć wraz z zakładanymi efektami uczenia się

Przedmioty	Liczba punktów ECTS	Charakter zajęć (teoretyczne/ praktyczne) T/P	Zakładane efekty uczenia się	Sposób weryfikacji zakładanych efektów uczenia się osiągniętych przez słuchacza
Przedmiot A				
Przedmiot B				
Przedmiot C				

Program studiów obowiązuje od semestru roku akademickiego

Program studiów został uchwalony na posiedzeniu Senatu w dniu

.....

(podpis Rektora)

Plan studiów podyplomowych

Wydział prowadzący studia podyplomowe:	
Nazwa studiów podyplomowych:	
Liczba semestrów:	
Łączna liczba godzin zajęć dydaktycznych:	
Łączna liczba punktów ECTS:	

I semestr *

L.p.	Nazwa przedmiotu	Forma zaliczenia	Liczba godzin		Liczba punktów ECTS
			wykładów	AF	
1.					
2.					
3.					
4.					
5.					
6.					
7.					
...					
Razem:					

Plan studiów obowiązuje od semestru roku akademickiego

Plan studiów został uchwalony przez Senat w dniu

.....
(podpis Rektora)

* Każdy kolejny semestr należy opisać według wzoru dla semestru I.

Załącznik nr 2

do Uczelnianego Systemu Zapewniania Jakości Kształcenia KSW we Włocławku w sprawie zasad opracowywania sylabusu przedmiotu

Kwestionariusz sylabusu przedmiotu

1. INFORMACJE O PRZEDMIOCIE

A. Podstawowe dane

NAZWA PRZEDMIOTU	
KIERUNEK STUDIÓW	
POZIOM STUDIÓW	
PROFIL STUDIÓW	
FORMA STUDIÓW	
SPECJALNOŚĆ	
JEDNOSTKA PROWADZĄCA KIERUNEK STUDIÓW	
IMIĘ I NAZWISKO NAUCZYCIELA (LI) I JEGO STOPIEŃ LUB TYTUŁ NAUKOWY	
PRZEDMIOTY WPROWADZAJĄCE	
WYMAGANIA WSTĘPNE	

B. Semestralny rozkład zajęć według planu studiów

SEMESTR	FORMA ZAJĘĆ	LICZBA GODZIN	FORMA ZALICZENIA	ECTS
	Wykład z bezpośrednim udziałem nauczyciela akademickiego			
	Wykład w formie e-learning			
	Ćwiczenia audytoryjne			
	Ćwiczenia laboratoryjne			
	Ćwiczenia projektowe			
	Seminaria			
	Zajęcia terenowe			

2. EFEKTY UCZENIA SIĘ (wg PRK)

Lp.	Opis efektów uczenia się	Odniesienie do kierunkowych efektów uczenia się
W1 W2 W3...		

U1		
U2		
U3...		
K1...		

3. METODY DYDAKTYCZNE

4. TREŚCI PROGRAMOWE

Wpisać treści osobno dla każdej z form zajęć wskazanych w punkcie 1.B	
---	--

5. METODY WERYFIKACJI EFEKTÓW UCZENIA SIĘ

(dla każdego efektu uczenia się umieszczonego na liście efektów uczenia się powinny znaleźć się metody sprawdzenia, czy został on osiągnięty przez studenta)

Efekt uczenia się	Forma oceny (podano przykładowe)					
	Egzamin ustny	Egzamin pisemny	Kolokwium	Projekt	Sprawozdanie	Inne
W1						
U1						
K1						

6. LITERATURA

Literatura podstawowa	
Literatura uzupełniająca	

7. NAKŁAD PRACY STUDENTA – BILANS GODZIN I PUNKTÓW ECTS

Aktywność studenta	Obciążenie studenta – Liczba godzin (podano przykładowe)
Udział w zajęciach dydaktycznych wskazanych w pkt. 2.2	
Przygotowanie do zajęć	
Studiowanie literatury	
Inne (przygotowanie do egzaminu, zaliczeń, przygotowanie projektu, udział w konsultacjach itp.)	
Punkty ECTS za przedmiot	
Obciążenie studenta związane z zajęciami praktycznymi	
Obciążenie studenta na zajęciach wymagających bezpośredniego udziału nauczycieli akademickich i studentów	
Obciążenie studenta na zajęciach niewymagających bezpośredniego udziału nauczycieli akademickich i studentów	

1 punkt ECTS równa się 25 godzinom pracy studenta

1 punkt ECTS równa się 35 godzinom pracy studenta - dotyczy kierunku logistyka i budownictwo

Załącznik nr 3

do Uczelnianego Systemu Zapewniania Jakości Kształcenia KSW we Włocławku w sprawie analizy sylabusu

Kwestionariusz analizy sylabusów

kierunek:	forma studiów	
	data analizy	
Imię i nazwisko autora/ki sylabusu		
Imię i nazwisko osób przeprowadzających analizę		

	TAK	NIE	UWAGI
1. Czy sylabus zawiera wszystkie elementy formalne (forma i rok studiów, kierunek, tok itd.)			
2. Czy sformułowane efekty uczenia się są zgodne z kierunkowymi?			
3. Czy określono zakres problemowy przedmiotu?			
4. Czy określono metody i formy realizacji problemów?			
3. Czy określono sposoby weryfikacji efektów uczenia się?			
4. Czy określono kryteria oceny osiągniętych efektów uczenia się?			
5. Czy określono formy i warunki zaliczenia przedmiotu?			
6. Czy podano literaturę podstawową i uzupełniającą do przedmiotu?			
7. Czy wyliczono prawidłowo nakład pracy studenta- bilans punktów ECTS?			
9. Inne uwagi:			

Załącznik nr 4

do Uczelnianego Systemu Zapewniania Jakości Kształcenia w sprawie oceny zajęć dydaktycznych przez studenta

Kwestionariusz ankiety dotyczący oceny zajęć dydaktycznych przez studenta

Data:

Kod wykładowcy:

Spróbuj wyrazić swoją opinię o ZAJĘCIACH DYDAKTYCZNYCH na skali: 1 - 5, gdzie:

1 pkt - opinia negatywna, **5 pkt** - opinia bardzo dobra

(otocz kółkiem wybraną ocenę)

KLIMAT SPOŁECZNY						
1.	Postawa wykładowcy (życzliwość, otwartość).	1	2	3	4	5
2.	Atmosfera na wykładzie (poczucie bezpieczeństwa, komfort psychiczny).	1	2	3	4	5
3.	Budzenie ciekawości, zainteresowania, pobudzanie „energii”.	1	2	3	4	5
4.	Punktualność i systematyczność odbywania zajęć.	1	2	3	4	5

POZIOM MERYTORYCZNY ZAJĘĆ						
1.	Przygotowanie do zajęć (widać, że wykładowca wie, co ma powiedzieć, co ma robić).	1	2	3	4	5
2.	Prowadzenie zajęć w sposób uporządkowany, logiczny, konsekwentny.	1	2	3	4	5
3.	Zachęcanie do stawiania pytań, wyrażania wątpliwości.	1	2	3	4	5
4.	Uwzględnianie opinii i osobistych doświadczeń studentów, odwoływanie się do nich.	1	2	3	4	5
5.	Udzielanie dodatkowych wyjaśnień, podawanie przykładów, wskazywanie dodatkowych źródeł informacji na dany temat.	1	2	3	4	5

KORZYŚCI Z ZAJĘĆ DYDAKTYCZNYCH

1.	Zdobycie nowej wiedzy.	1	2	3	4	5
2.	Przydatność zdobytej wiedzy w życiu osobistym i zawodowym.	1	2	3	4	5
3.	Możliwość wykorzystania zdobytej wiedzy do zaliczenia przedmiotu.	1	2	3	4	5

UWAGI DODATKOWE

Procedura:

1. Powyższa ankieta jest anonimowa.
2. Po zakończeniu cyklu zajęć prowadzący rozdaje ankiety studentom, podając swój kod.
3. Wypełnione ankiety zbiera starosta grupy lub roku.
4. Koperta z ankietami przekazywana jest pracownikowi szatni. Konieczne jest bowiem wskazanie takiego miejsca w Uczelni, które jest czynne w trakcie wszystkich zajęć. Ankiety są odbierane przez pracowników właściwego Dziekanatu.
5. Nauczyciele akademicy mają przydzielone kody (zestawem kodów dysponuje właściwy Dziekanat).
6. Z wynikami ankiety ewaluacyjnej zapoznawany jest nauczyciel akademicki, jej wyniki znane są również dziekanowi wydziału i członkom właściwej podkomisji. Wyniki nie mogą być upowszechniane.

Procedura na platformie e-learningowej

1. Powyższa ankieta jest anonimowa.
2. Po zakończeniu cyklu zajęć studenci wypełniają ankietę na platformie e-learningowej KSW
3. Wypełnione ankiety generowane są przez system do pliku Excel wraz z wynikami oceny.
7. Nauczyciele akademicy mają przydzielone kody (zestawem kodów dysponuje właściwy Dziekanat).

4. Z wynikami ankiety ewaluacyjnej zapoznawany jest nauczyciel akademicki, jej wyniki znane są również dziekanowi wydziału i członkom właściwej komisji. Wyniki nie mogą być upowszechniane.

Załącznik nr 5

do Uczelnianego Systemu Zapewniania Jakości Kształcenia KSW we Włocławku w sprawie ustalenia różnic programowych

Różnice programowe

Ustalenie różnic programowych studenta

Termin realizacji zadania:

- a. na początku semestru zimowego,
- b. na początku semestru letniego.

1. Zakres działania:

Przedmiotem procedury jest wyznaczenie różnic programowych studenta przenoszącego się z innej uczelni, jak również ustalenie różnic programowych studenta naszej uczelni, np. wznawiającego studia, powtarzającego semestr oraz powracającego z urlopu.

2. Podmioty odpowiedzialne za wykonanie zadań objętych działaniem:

- a) Dziekan wydziału,
- b) Dziekanat.

3. Opis działania:

Student składa wniosek dotyczący wyznaczenia różnic programowych do dziekana właściwego wydziału, w przypadku studenta z innej uczelni musi być załączony dotychczasowy wykaz okresowych osiągnięć. Dziekan wydziału sporządza wykaz ewentualnych różnic programowych pomiędzy uprzednio realizowanym, a obowiązującym planem studiów studenta. Dziekan wydziału wyznacza termin uzupełnienia ewentualnych różnic programowych. Następnie Dziekanat wprowadza dane do Systemu nDziekanat.

Załącznik nr 6

do Uczelnianego Systemu Zapewniania Jakości Kształcenia KSW we Włocławku w sprawie analizy pisemnych prac semestralnych, egzaminacyjnych i zaliczeniowych

Kwestionariusz analizy pisemnych prac semestralnych, egzaminacyjnych i zaliczeniowych

kierunek:	forma studiów	
	data analizy	
Imię i nazwisko wykładowcy		
Nazwa przedmiotu		
Imię i nazwisko osób przeprowadzających analizę		

(proponowane aspekty:)
1. Czy zagadnienia egzaminacyjne/zaliczeniowe są zgodne z treściami programowymi? Tak Nie
2. Czy student został zapoznany z przedmiotowym systemem oceniania? Tak Nie
3. Czy zostały spełnione formalne aspekty egzaminu/zaliczenia (miejsce, czas, forma)? Tak Nie
4. Czy ocena jest zgodna z uczelnianym systemem oceniania? Tak Nie
5. Czy wystawionej ocenie towarzyszą ewentualne uwagi, wskazówki i komentarze ze strony wykładowcy? Tak Nie
6. Inne uwagi:

Załącznik nr 7

do Uczelnianego Systemu Zapewniania Jakości Kształcenia KSW we Włocławku w sprawie analizy egzaminów i zaliczeń ustnych

Kwestionariusz oceny egzaminów/zaliczeń ustnych

Nazwa przedmiotu:	
Imię i nazwisko egzaminującego/zaliczającego	
Data egzaminu/zaliczenia:	
Nazwa jednostki organizacyjnej:	
Kierunek:	Rok studiów:
Tryb studiów:	Semestr studiów:
Imię i nazwisko studenta	
Pytania zadane studentowi	Oceny częściowe za odpowiedź na pytanie
Ocena końcowa z egzaminu/zaliczenia	
..... Podpis osoby przeprowadzającej zaliczenie/egzamin	

Załącznik nr 8

do Uczelnianego Systemu Zapewniania Jakości Kształcenia KSW we Włocławku w sprawie realizacji efektów uczenia się

**Kwestionariusz osiągniętych przez studentów efektów uczenia się
(wypełniać w oparciu o sylabus przedmiotu)**

Nazwa przedmiotu:	
Imię i nazwisko prowadzącego:	
Data wypełnienia sprawozdania:	
Nazwa jednostki organizacyjnej: KSW we Włocławku	
Kierunek:	Rok studiów:
Tryb studiów:	Semestr studiów:
Sposób weryfikacji efektów uczenia się (np. kolokwium zaliczeniowe w formie pisemnej/ustnej; egzamin w formie pisemnej/ustnej, projekt itd.):	
Czy <u>wszystkie</u> efekty uczenia się zakładane w sylabusie zostały poddane weryfikacji? (Proszę zaznaczyć właściwą odpowiedź): <ul style="list-style-type: none">▪ TAK▪ NIE Uzasadnienie*: (uzupełnia wykładowca, jeśli zaznaczył odpowiedź przeczącą):	
Liczba studentów, którzy przystąpili do egzaminu/ zaliczenia/ realizacji projektu itd.	
Liczba studentów, którzy nie przystąpili do egzaminu/zaliczenia/realizacji projektu itd.	
Liczba ocen bardzo dobrych:	
Liczba ocen dobrych:	
Liczba ocen dostatecznych:	
Liczba ocen niedostatecznych:	

Proszę wymienić Pani/Pana zdaniem - najbardziej cenne efekty uczenia się, które większość studentów zdobyła w ramach zakończonego przedmiotu:

.....
.....
.....
.....
.....
.....
.....
.....
.....

Proszę wymienić efekty uczenia się, których większość studentów nie zdobyła, natomiast zakładała je Pan/ Pani w sylabusie przedmiotu:

.....
.....
.....
.....
.....
.....
.....
.....
.....

Propozycja korekty celów, efektów i metod kształcenia oraz sposobów weryfikowania osiągniętych efektów uczenia się (wykładowca wypełnia przy zaistnieniu rozbieżności pomiędzy zakładanymi a faktycznie zrealizowanymi efektami uczenia się w ramach prowadzonego przedmiotu)

.....
(data i podpis wykładowcy)

Załącznik nr 9

do Uczelnianego Systemu Zapewniania Jakości Kształcenia KSW we Włocławku w sprawie hospitacji zajęć dydaktycznych

PROCEDURA HOSPITACJI ZAJĘĆ

1. Cel i przedmiot procedury

Celem i przedmiotem procedury hospitacji zajęć dydaktycznych jest uzyskanie informacji na temat jakości procesu dydaktycznego poprzez kontrolę zajęć oraz dążenie do poprawy ich jakości w celu dbałości o wyższy poziom kształcenia.

2. Zakres stosowania procedury

Kujawska Szkoła Wyższa We Włocławku – zajęcia dydaktyczne na studiach pierwszego i drugiego stopnia, jednolitych magisterskich oraz studiach podyplomowych.

3. Definicje

3.1. Hospitacja – działanie związane z bezpośrednią obserwacją realizacji zajęć dydaktycznych w celu ich analizy, oceny, sformułowania wniosków inspirujących do coraz lepszej pracy, mające służyć poprawie jakości kształcenia.

3.2. Zajęcia dydaktyczne – ćwiczenia, wykłady, seminaria, konwersatoria, projekty, zajęcia laboratoryjne, praktyki.

4. Odpowiedzialność

4.1. Dziekan Wydziału i Kierownik Akademickiego Centrum Studiów Podyplomowych odpowiadają za przygotowanie na dany semestr akademicki harmonogramu hospitacji zajęć dydaktycznych prowadzonych przez wykładowców i ocena hospitowanych zajęć.

4.2. Wydziałowe Komisje Jakości Kształcenia – za opracowanie sprawozdania z przeprowadzonych hospitacji zajęć w roku akademickim i przedstawienie Przewodniczącemu Uczelnianej Komisji Jakości Kształcenia.

5. Sposób postępowania

5.1. Dziekani Wydziałów i Kierownik Akademickiego Centrum Studiów Podyplomowych w miesiącu październiku i lutym każdego roku akademickiego sporządzają na dany semestr plan hospitacji zajęć dydaktycznych, prowadzonych przez nauczycieli akademickich zatrudnionych w oparciu o umowy o pracę oraz umowy cywilno-prawne. W pierwszej kolejności hospitowani powinni być nowo zatrudnieni pracownicy.

5.2. Dziekan Wydziału informuje dydaktyków prowadzących zajęcia o hospitacji co najmniej 7 dni przed planowaną hospitacją.

- 5.3. Dziekan Wydziału przeprowadza hospitacje samodzielnie lub deleguje do ich przeprowadzenia innego pracownika ze stopniem naukowym wyższym niż stopień naukowy hospitowanego.
- 5.4. Hospitacje odbywają się przy bezwzględnym zachowaniu zasady, iż hospitujący jest specjalistą w zakresie dyscypliny, w której zadeklarował się hospitowany pracownik i do której zaliczany jest przedmiot w ramach programu studiów.
- 5.5. Osoba prowadząca hospitowane zajęcia powinna być poinformowana o wynikach hospitacji zajęć, a arkusz hospitacyjny jest przekazywany w ciągu miesiąca do Przewodniczącego Wydziałowej Komisji Jakości Kształcenia.
- 5.6. Ocena hospitowanych zajęć dokonywana jest na ogólnouczelnianym arkuszu hospitacji zajęć dydaktycznych, który stanowi załącznik do niniejszej procedury (**Załącznik nr 1**).
- 5.7. Ocena hospitowanych zajęć powinna zawierać zalecenia w zakresie jakości prowadzonych zajęć dla osoby prowadzącej hospitowane zajęcia, które służyłyby w przyszłości poprawie jakości kształcenia.
- 5.8. Pracownik hospitowany ma prawo wyrazić swoje uwagi co do oceny prowadzonych przez niego zajęć. Uwagi powinny być zapisane w arkuszu hospitacji ocenianych zajęć dydaktycznych.
- 5.9. Arkusz hospitacji zajęć dydaktycznych powinien zostać podpisany przez osobę prowadzącą hospitowane zajęcia i osobę hospitującą.
- 5.10. Przewodniczący Wydziałowych Komisji ds. Zapewniania Jakości Kształcenia na podstawie protokołów z hospitacji przygotowują sprawozdanie zbiorcze raz w roku i przekazują je do Przewodniczącego Uczelnianej Komisji ds. Zapewniania Jakości Kształcenia (Pełnomocnika Rektora).
- 5.11. W przypadku gdy osoba hospitowana uzyskuje negatywną ocenę, Dziekan Wydziału przeprowadza z nim rozmowę na temat konieczności podniesienia jakości prowadzonych zajęć.
- 5.12. Dwukrotne powtórzenie się oceny negatywnej może stanowić podstawę do zwolnienia z pracy lub do nieprzedłużenia pracownikowi umowy o pracę.
- 5.13. Protokoły hospitacji zajęć dydaktycznych przechowywane są z zachowaniem przepisów o ochronie danych osobowych przez okres 5 lat w wyznaczonym i odpowiednio zabezpieczonym miejscu.
- 5.14. Pełnomocnik Rektora ds. Zapewniania Jakości Kształcenia wykorzystuje wyniki hospitacji zajęć w celu doskonalenia jakości kształcenia w Uczelni.

Arkusz hospitacji zajęć dydaktycznych

Przeprowadzonej w dniu:

Nauczyciel prowadzący hospitowane zajęcia:
(stopień/tytuł naukowy/zawodowy, imię i nazwisko)

Nauczyciel hospitujący:
(stopień/tytuł naukowy, imię i nazwisko)

Zajęcia hospitowane:

1. Forma zajęć: wykład, ćwiczenia, konwersatoria, seminaria, laboratoria, lektorat, projekt, zajęcia praktyczne, praktyka zawodowa (odpowiednie podkreślić)
2. Przedmiot:.....
3. Forma studiów: niestacjonarne
4. Kierunek/specjalność/specjalizacja/zakres (w przypadku studiów podyplomowych):
.....
5. Studia: pierwszego stopnia/drugiego stopnia/jednolite studia magisterskie/studia podyplomowe (odpowiednie podkreślić)
6. Temat zajęć:
.....
.....
.....

Kryteria oceny	Ocena (należy postawić znak X w odpowiedniej kolumnie)			
	zdecydowanie tak	raczej tak	zdecydowanie nie	raczej nie
Budzenie zainteresowania, zaangażowania studentów				
Postawa wykładowcy, życzliwość, otwartość				
Przygotowanie nauczyciela do zajęć				
Prowadzenie zajęć w sposób uporządkowany				
Udzielanie studentom dodatkowych wyjaśnień				
Zachęcanie studentów do zadawania pytań				
Uwzględnianie opinii, doświadczeń studentów				
Zgodność treści i tematu zajęć z				

.....
.....
.....
.....

.....
.....

(miejsowość, data)

(podpis hospitowanego)

*Przyjmuje się, że nauczyciel akademicki uzyskał pozytywną ocenę z hospitacji zajęć dydaktycznych, jeśli suma odpowiedzi „zdecydowanie tak” i „raczej tak” stanowi co najmniej 50% wszystkich odpowiedzi zawartych w arkuszu.

Załącznik nr 10

do Uczelnianego Systemu Zapewniania Jakości Kształcenia KSW we Włocławku w sprawie opinii o administracji i zasobach materialnych uczelni

Kwestionariusz ankiety dotyczący administracji i zasobów materialnych uczelni skierowany do studentów

Infrastruktura dydaktyczna

zalety.....

wady.....

propozycje zmian

.....

.....

Biblioteka

zalety.....

wady.....

propozycje zmian

.....

.....

Biuro Rektora

zalety.....

wady.....

propozycje zmian

.....

.....

Dziekanat

zalety.....

wady.....

propozycje zmian

.....

.....

Służby porządkowe

zalety.....

wady.....

propozycje zmian

.....

.....

Ogólna ocena infrastruktury dydaktycznej oraz administracji (ocień w skali 5 – bardzo dobra, 4 – dobra, 3 – dostateczna, 2 – niedostateczna)

Załącznik nr 11

do Uczelnianego Systemu Zapewniania Jakości Kształcenia KSW we Włocławku w sprawie odbywania praktyk

Praktyki zawodowe

Ogólne zasady organizacji i realizacji praktyk zawodowych

1. Cele praktyki zawodowej

Celem praktyki zawodowej jest:

- 1) wprowadzenie do praktycznego wykonywania zawodu, doskonalenie kompetencji zawodowych, do których przygotowują studia, studia podyplomowe, kursy i szkolenia;
- 2) wykształcenie oraz doskonalenie umiejętności zastosowania wiedzy teoretycznej, zdobytej w toku studiów, studiów podyplomowych, kursów i szkoleń, w praktyce - integracja wiedzy teoretycznej z praktyką;
- 3) poznawanie środowiska zawodowego, organizacji pracy, odpowiadającej współczesnym tendencjom w gospodarce, administracji, edukacji, ochronie zdrowia itp.;
- 4) gromadzenie materiałów służących napisaniu pracy zaliczeniowej, dyplomowej/końcowej lub przygotowaniu się do egzaminu;
- 5) przyjęcie przez studenta/słuchacza odpowiedzialności za własne kształcenie, a także zachowanie zgodne z przyjętymi zasadami etycznymi.

2. Organizacja praktyki

Uczestnik praktyk (dalej: uczestnik) realizuje praktykę w czasie i wymiarze określonym w programie studiów dla danej formy kształcenia. Praktyka realizowana jest w zakładzie pracy, którego profil działalności odpowiada kierunkowi kształcenia oraz zapewnia możliwość osiągnięcia zakładanych efektów uczenia się. Praktyka zawodowa jest organizowana przez:

- 1) uczelnię - w zakładzie pracy, z którym uczelnia zawarła porozumienie w tym zakresie,
- 2) studenta/słuchacza - samodzielnie, w tym za granicą (Erasmusa+), na podstawie zgody otrzymanej z zakładu pracy.

W przypadku, gdy uczestnik zrezygnuje z praktyki zawodowej zorganizowanej przez uczelnię, jest zobowiązany do odbycia praktyki zawodowej zorganizowanej we własnym zakresie. W przypadku praktyki zawodowej organizowanej przez uczelnię uczestnik zobowiązany jest zgłosić się do Opiekuna Praktyk w celu pobrania skierowania na praktykę (nie dotyczy uczestników Wydział Nauk o Zdrowiu). W przypadku praktyki zawodowej organizowanej samodzielnie, uczestnik zobowiązany jest złożyć u Opiekuna Praktyk oświadczenie pracodawcy o przyjęciu na praktykę zawodową - pisemna zgoda pracodawcy na odbycie praktyki przez uczestnika. W przypadku praktyki zawodowej organizowanej samodzielnie przez uczestnika Wydziału Nauk o Zdrowiu, zobowiązany jest on złożyć u Opiekuna Praktyk oświadczenie pracodawcy o przyjęciu na praktykę zawodową oraz uzupełniony przez zakładowego opiekuna praktyki/stażu, kwestionariusz. Kryteria stanowiące podstawę do prowadzenia kształcenia praktycznego przez zakładowego opiekuna zajęć praktycznych i praktyki zawodowej, a

także pobrać dwa egzemplarze porozumienia z zakładem pracy w sprawie organizacji praktyki (nie dotyczy zakładu pracy, z którym uczelnia zawarła porozumienie w przedmiotowej sprawie). Po uzyskaniu zgody w zakładzie pracy na odbycie praktyki zawodowej, uczestnik zwraca dokumenty w wyznaczonym przez Opiekuna Praktyk terminie, nie później jednak niż na tydzień przed rozpoczęciem praktyki. Nie wywiązanie się z ww. obowiązków może stanowić podstawę do braku wyrażenia zgody na realizację praktyki zawodowej oraz niezaliczenie praktyki zawodowej.

Podczas realizacji praktyki uczestnik zobowiązany jest prowadzić stosowną dokumentację, alternatywnie:

- 1) Dziennik praktyki zawodowej,
- 2) Dziennik praktyki zawodowej - pedagogicznej dla uczestników specjalności nauczycielskiej,
- 3) Dziennik praktycznych umiejętności zawodowych dla uczestników Wydział Nauk o Zdrowiu.

Po zakończeniu praktyki uczestnik przedstawia Opiekunowi Praktyki pełną dokumentację, potwierdzającą realizację celów i zadań szczegółowo określonych w programie praktyki, w tym opinię zakładowego opiekuna praktyki. Opinie są przechowywane w aktach osobowych studenta. Uczestnik, przy składaniu oświadczenia pracodawcy zobowiązany jest złożyć pisemne oświadczenie o posiadanym ubezpieczeniu następstw nieszczęśliwych wypadków (NNW) na czas realizacji praktyki zawodowej. Uczestnik przed rozpoczęciem realizacji praktyki zawodowej/zajęć praktycznych/stażu na kierunku prowadzonym w ramach Wydziału Nauk o Zdrowiu, zobowiązany jest złożyć pisemne oświadczenie o posiadaniu obowiązkowych badań i posiadanym ubezpieczeniu na czas realizacji praktyki tj.:

- 1) ubezpieczeniu następstw nieszczęśliwych wypadków (NNW),
- 2) aktualnej Pracowniczej Książeczki Zdrowia dla celów sanitarno-epidemiologicznych lub zaświadczenia do celów sanitarno-epidemiologicznych,
- 3) ubezpieczenia odpowiedzialności cywilnej.

Uczestnik, który z przyczyn losowych lub absencji chorobowej (potwierdzonej zaświadczeniem lekarskim), nie może odbyć w wyznaczonym terminie lub kontynuować już rozpoczętej praktyki, zobowiązany jest powiadomić, w ciągu dwóch dni od zdarzenia, zakładowego opiekuna praktyki, uczelnianego opiekuna praktyki. W tym przypadku uczestnik jest zobowiązany do zrealizowania praktyki w terminie ustalonym przez zakład pracy i uczelnianego opiekuna praktyki, jednak nie później, niż do końca semestru lub okresu, w którym praktyka/zajęcia praktyczne/staż zostały zaplanowane.

5. Obowiązki organizatorów oraz uczestników praktyki

Do podstawowych obowiązków uczestników praktyki należy:

- 1) zapoznanie się z treścią Regulaminu i Programem praktyki,
- 2) aktywne uczestniczenie w realizacji zadań objętych programem praktyki i wykonywanie poleceń przełożonych w miejscu ich odbywania,
- 3) przestrzeganie regulaminów i dyscypliny pracy obowiązujących w zakładzie pracy,
- 4) dbanie o godność studenta i dobre imię uczelni,

5) zadbanie o odpowiedni ubiór oraz wygląd uwzględniający specyfikę realizowanej praktyki, 6) posiadanie aktualnych ubezpieczeń oraz aktualnej pracowniczej książeczki zdrowia dla celów sanitarno-epidemiologicznych lub aktualnego zaświadczenia do celów sanitarno-epidemiologicznych wymaganych dla danej formy kształcenia,

7) dopełnienie wszystkich formalności wymaganych przez uczelnię. Dziekan Wydziału odpowiada za przygotowanie zawodowe uczestnika, w tym za przygotowanie oraz prawidłową realizację programu praktyki. Kierownik studiów podyplomowych, kursu, szkolenia odpowiada za przygotowanie zawodowe uczestnika, w tym za przygotowanie oraz prawidłową realizację planu i programu praktyki zawodowej. Dziekan Wydziału powołuje opiekuna praktyk na rok akademicki w odniesieniu do kierunku, a w razie konieczności: specjalności i specjalizacji. Do podstawowych obowiązków uczelnianego opiekuna praktyki należy:

1) współudział w opracowaniu szczegółowego programu praktyki wraz z kierownikiem zakładu,

2) zapoznanie uczestnika z celami, zasadami, organizacją i programem praktyki, w tym zakładanymi efektami uczenia się w zakresie wiedzy, umiejętności i kompetencji społecznych dla całego cyklu kształcenia, jak i poszczególnych etapów realizacji praktyki w danych semestrach/ w danym okresie,

3) zapoznanie uczestnika z zasadami właściwego dokumentowania przebiegu praktyki oraz podstawowymi aktami prawnymi regulującymi kwestie praktyki w uczelni,

4) nadzór merytoryczny i organizacyjny nad przygotowaniem i przebiegiem praktyki,

5) hospitowanie uczestnika odbywającego praktykę zawodową oraz prowadzenie stosownej dokumentacji. Uczelniany opiekun praktyki zawodowej dokonuje hospitacji co najmniej 10% studentów z grupy mu podległej. Jeśli w grupie są uczestnicy realizujący praktykę zawodową poza miejscowością, w której znajduje się siedziba uczelni, opiekun zobowiązany jest w tym przypadku do przeprowadzenia hospitacji 10% tej liczby studentów. Uczelniany opiekun praktyki zawodowej każdorazowo wypełnia arkusz hospitacji praktyki zawodowej.

6) współpraca z kierownictwem zakładu pracy oraz zakładowym opiekunem praktyki, w którym uczestnik realizuje praktykę,

7) zaliczenie zrealizowanej praktyki przez uczestnika, poprzez odpowiedni wpis do karty okresowych osiągnięć i protokołu, po uprzednim dokonaniu weryfikacji osiągniętych efektów uczenia się. Weryfikacji efektów uczenia się uczelniany opiekun praktyki dokonuje na podstawie opinii zakładowego opiekuna praktyki, dokumentacji praktyki prowadzonej przez uczestnika. W uzasadnionych przypadkach weryfikacji efektów uczenia się uczelniany opiekun praktyki dokonuje w porozumieniu z zakładowym opiekunem praktyki.

8) przygotowanie sprawozdania z przebiegu praktyki i wykonanych obowiązków uczelnianego opiekuna praktyki, na które obligatoryjnie składa się: opis wykonanych obowiązków wraz z wnioskami i uwagami dotyczącymi praktyki, protokołu zaliczenia przedmiotu, list obecności studentów na szkoleniach, arkuszy hospitacji praktyki zawodowej, zebranych od uczestników opinii o praktyce zawodowej odbytej przez uczestnika.

6. Zaliczenie praktyki

Zaliczenia praktyki zawodowej/stażu poprzez odpowiedni wpis do karty okresowych osiągnięć i protokołu dokonuje uczelniany opiekun praktyki, na podstawie:

- 1) pozytywnej opinii zakładowego opiekuna praktyki,
- 2) dokumentacji praktyki,
- 3) pełnej obecności na praktyce zawodowej/stażu, zgodnie z harmonogramem. W przypadku realizacji praktyki zawodowej/stażu w sposób ciągły przez dwa kolejne semestry, uczelniany opiekun praktyki dokonuje zaliczenia praktyki na podstawie pełnej obecności na praktyce zawodowej/stażu zgodnie z harmonogramem.

Praktyka zawodowa podlega zaliczeniu. Praktyce zawodowej przyporządkowana jest liczba punktów ECTS, odpowiadająca nakładowi pracy uczestnika. Uczestnikowi, który z uzasadnionych przyczyn nie może odbyć praktyki w wyznaczonym terminie, Dziekan Wydziału na jego pisemną prośbę, po uprzedniej opinii uczelnianego opiekuna praktyki, może zezwolić na ich realizację w innym czasie. Przesunięcie terminu musi być odnotowane w karcie okresowych osiągnięć i protokole. Przesunięcie terminu realizacji praktyki nie powoduje niezaliczenia semestru. Udział uczestnika w pracach obozu naukowego lub wymianie międzynarodowej studentów, może być podstawą do zaliczenia praktyki zawodowej lub jej części, jeżeli program obozu lub wymiany międzynarodowej studentów odpowiada wymogom określonym w programie praktyki zawodowej dla danej formy kształcenia oraz zakresu. Decyzję o zaliczeniu praktyki zawodowej lub jej części na pisemną prośbę uczestnika podejmuje Dziekan Wydziału po zasięgnięciu opinii uczelnianego opiekuna praktyk. W przypadku zgodności efektów uczenia się przypisanych do praktyki zawodowej z efektami uczenia się uzyskanymi przez uczestnika w procesie uczenia się poza systemem studiów, Dziekan Wydziału może zaliczyć uczestnikowi praktykę zawodową w całości lub częściowo. Warunkiem zaliczenia praktyki jest złożenie przez uczestnika udokumentowanego wniosku oraz uzyskanie pozytywnej opinii przez uczelnianego opiekuna praktyk. Takie zaliczanie praktyki nie dotyczy uczestników Wydziału Nauk o Zdrowiu.

Arkusz hospitacji praktyk

Imię i nazwisko studenta.....

Kierunek, specjalność.....

Rok i stopień studiów.....

Numer albumu

Opiekun zakładowy.....

Opiekun z ramienia Uczelni wizytujący praktykę.....

Termin realizacji praktyki.....

Nazwa i adres placówki, w której realizowana jest praktyka.....

.....

Data odbycia hospitacji.....

Lp	Rozmowa z opiekunem praktyk w zakładzie	Tak / Nie
1	Czy student zgłosił się na praktykę w odpowiednim terminie i dopełnił wszelkich formalności związanych z odbyciem praktyki?	
2	Czy student zapoznał się ze swoim stanowiskiem pracy, zakresem swoich obowiązków i kompetencji, przepisami obowiązującymi wszystkich pracowników (w tym przepisami BHP, przepisami o ochronie tajemnicy służbowej)?	
3	Czy student włącza się do wszystkich działań zleconych przez opiekuna praktyki (tutora) w zakresie realizowanego programu edukacyjnego i innych form działań edukacyjnych na terenie placówki, mających na celu gruntowne poznanie specyfiki pracy?	
4	Czy student ma bezpośredni kontakt z opiekunem praktyki i czy może uzyskać jego pomoc w zakresie realizacji zadań praktyki?	
5	Czy student radzi sobie w trudnych sytuacjach oraz potrafi rozwiązywać realne problemy zawodowe w pracy?	
6	Czy student potrafi zdobyć się na samoocenę, dostrzega własne błędy, umie je eliminować i naprawiać?	
7	Czy student jest zainteresowany i zmotywowany do pracy w danej instytucji (np. aktywność, pomysłowość, kreatywność)?	
8	Czy student przestrzega dyscypliny pracy (spóźnienia, absencje)?	
9	Czy opiekun praktyk ma zastrzeżenia dotyczące sposobu wstępnego kontaktowania się studenta z instytucją w sprawie praktyk? (np. zgoda na odbycie praktyki, kultura osobista, itp.)?	

	
10	Czy opiekun praktyk zgłasza postulaty dotyczące dokumentacji przebiegu praktyki zawodowej?	
11	Czy istnieje możliwość kontynuacji współpracy w zakresie realizacji praktyk nawet w innych terminach?	
12	Czy opiekun praktyki zgłasza postulaty dotyczące hospitowania studentów przez nauczyciela akademickiego?	

Lp	Rozmowa ze studentem realizującym praktykę	Tak/ Nie
1	Czy student na bieżąco prowadzi dokumentację praktyk?	
2	Czy student zgłasza uwagi dotyczące realizacji praktyki?	

Uwagi:.....
.....
.....
.....

.....
.....
(miejsowość, data) (czytelny podpis osoby z ramienia Uczelni hospitującej praktykę)

Załącznik nr 12

Do Uczelnianego Systemu Zapewniania Jakości Kształcenia KSW we Włocławku w sprawie przeprowadzania egzaminów dyplomowych na kierunkach obszaru nauk społecznych

Procedura egzaminu dyplomowego – kierunki obszaru nauk społecznych

1. Egzamin ma charakter egzaminu ustnego.
2. Student odpowiada na trzy pytania. Dwa pytania zadaje promotor pracy dyplomowej. Jedno pytanie zadaje recenzent pracy dyplomowej.
3. Ocena z egzaminu dyplomowego jest średnią ocen uzyskanych przez studenta z trzech odpowiedzi na pytania, które znalazły się w protokole komisji egzaminacyjnej.
4. Ocena z pracy dyplomowej, która jest średnią ocen promotora i recenzenta; musi być oceną ujętą w skali ocen KSW we Włocławku, a zaokrąglenie oceny (w górę lub w dół od średniej) stosujemy wg zasad przyjętych w Regulaminie studiów, np.
 - oceny 3,0 i 3,5 dają średnia 3,25, ale wpisujemy 3,0;
 - oceny 3,5 i 4,0 dają średnia 3,75, ale wpisujemy 3,5;
 - oceny 4,0 i 4,5 dają średnia 4,25, ale wpisujemy 4,5;
 - oceny 4,5 i 5,0 dają średnia 4,75, ale wpisujemy 5,0.
8. Ocena z egzaminu dyplomowego jest średnią ocen z trzech pytań egzaminacyjnych; musi być oceną ujętą w skali ocen KSW we Włocławku, a zaokrąglenie oceny (w górę lub w dół od średniej) stosujemy wg zasad przyjętych w Regulaminie studiów, np.
 - oceny 3,0 i 3,5 dają średnia 3,25, ale wpisujemy 3,0;
 - oceny 3,5 i 4,0 dają średnia 3,75, ale wpisujemy 3,5;
 - oceny 4,0 i 4,5 dają średnia 4,25, ale wpisujemy 4,5;
 - oceny 4,5 i 5,0 dają średnia 4,75, ale wpisujemy 5,0.
9. Ocena końcowa ze studiów wyliczana jest wg. zasad ustalonych w Regulaminie Studiów Kujawskiej Szkoły Wyższej we Włocławku.

Załącznik nr 13

do Uczelnianego Systemu Zapewniania Jakości Kształcenia KSW we Włocławku w sprawie przeprowadzania egzaminów dyplomowych na kierunkach obszaru nauk technicznych

Procedura egzaminu dyplomowego – kierunki techniczne

6. Egzamin ma charakter egzaminu ustnego i obejmuje:

- prezentację pracy dyplomowej w formie multimedialnej lub jeśli praca wykonana jest w formie urządzenia technicznego, omówienie jego budowy i zastosowania oraz zaprezentowanie jego działania
- odpowiedzi na dwa pytania, dotyczące zagadnień kierunkowej wiedzy ogólnej i specjalnościowej. Zestawy pytań w liczbie po 25 przygotowuje Dziekan Wydziału. Treści wszystkich pytań muszą być podane do wiadomości studentom przystępującym do egzaminu dyplomowego co najmniej na trzy miesiące przed terminem egzaminu.

7. Przebieg egzaminu.

- prezentacja pracy dyplomowej. Obejmuje ona przedstawienie głównych problemów badawczych, przyjętej metodologii oraz wniosków. Czas prezentacji nie powinien przekraczać 10 minut.
- pytania do autora pracy dyplomowej, po zakończeniu prezentacji. Po jednym pytaniu, dotyczącym pracy dyplomowej zadają promotor i recenzent. Treść pytań zapisana jest przez przewodniczącego komisji egzaminacyjnej do protokołu z egzaminu.
- pytania z kierunkowej wiedzy ogólnej i specjalnościowej. Dwa pytania losuje egzaminowany i po przygotowaniu się, udziela na nie odpowiedzi. Kolejność odpowiedzi nie musi być zgodna z kolejnością losowania. Treść wylosowanych pytań jest wpisana przez przewodniczącego komisji egzaminacyjnej do protokołu.
- Ocena z egzaminu dyplomowego jest średnią ocen dotyczących pracy dyplomowej (dwie oceny) oraz ocen uzyskanych z wiedzy kierunkowej (dwie oceny). Łącznie jest to średnia z czterech ocen.
- Ocena z pracy dyplomowej, która jest średnią ocen promotora i recenzenta; musi być oceną ujętą w skali ocen KSW we Włocławku, a zaokrąglenie oceny (w górę lub w dół od średniej) stosujemy wg zasad przyjętych w Regulaminie studiów, np.
 - oceny 3,0 i 3,5 dają średnia 3,25, ale wpisujemy 3,0;
 - oceny 3,5 i 4,0 dają średnia 3,75, ale wpisujemy 3,5;
 - oceny 4,0 i 4,5 dają średnia 4,25, ale wpisujemy 4,5;
 - oceny 4,5 i 5,0 dają średnia 4,75, ale wpisujemy 5,0.

3. Ocena z egzaminu dyplomowego jest średnią ocen z czterech pytań egzaminacyjnych; musi być oceną ujętą w skali ocen KSW we Włocławku, a zaokrąglenie oceny (w górę

lub w dół od średniej) stosujemy wg zasad przyjętych w Regulaminie studiów, np.

- oceny 3,0 i 3,5 dają średnia 3,25, ale wpisujemy 3,0;

- oceny 3,5 i 4,0 dają średnia 3,75, ale wpisujemy 3,5;

- oceny 4,0 i 4,5 dają średnia 4,25, ale wpisujemy 4,5;

- oceny 4,5 i 5,0 dają średnia 4,75, ale wpisujemy 5,0.

4. Ocena końcowa ze studiów wyliczana jest wg. zasad ustalonych w Regulaminie Studiów Kujawskiej Szkoły Wyższej we Włocławku.

Załącznik nr 14

do Uczelnianego Systemu Zapewniania Jakości Kształcenia KSW we Włocławku w sprawie przeprowadzania egzaminów dyplomowych na kierunkach obszaru nauk o zdrowiu

Procedura egzaminu dyplomowego – kierunki z obszaru nauk o zdrowiu

Kierunek: Pielęgniarstwo studia pierwszego stopnia

1. Egzamin kończący studia I-go stopnia na kierunku pielęgniarstwo składa się z części praktycznej (dla studentów studiów niestacjonarnych - rozwiązanie zadania praktycznego w formie opisu sytuacji) i teoretycznej (złożenie pracy dyplomowej, wykazanie się wiedzą z zakresu przedmiotów związanych z problematyką pracy dyplomowej oraz pisemne rozwiązanie testu z zakresu pielęgniarstwa), których przebieg określa odrębny regulamin.
2. Komisja na egzaminie dyplomowym na kierunku pielęgniarstwo, ocenia łącznie część teoretyczną i praktyczną, a następnie podejmuje decyzję o wystawieniu jednej, łącznej oceny w głosowaniu tajnym:
 - ♦ bardzo dobrej,
 - ♦ dobrej plus,
 - ♦ dobrej,
 - ♦ dostatecznej plus,
 - ♦ dostatecznej,
 - ♦ niedostatecznej.
3. Z przebiegu egzaminu dyplomowego sporządza się protokół.
4. Warunkiem przystąpienia studenta do części teoretycznej egzaminu jest uzyskanie pozytywnej oceny z części praktycznej egzaminu.
5. Egzamin praktyczny - polega na rozwiązaniu przez studenta wylosowanego zadania w formie opisu sytuacji, który uwzględnia problemy pacjenta
6. Egzamin teoretyczny obejmuje:
 - ♦ pisemny test - komisja egzaminacyjna przygotowuje zestaw pytań testowych zawierających pytania egzaminacyjne i klucz odpowiedzi. Egzamin odbywa się w tym samym terminie dla wszystkich studentów. Student z części pisemnej egzaminu otrzymuje jedną ocenę w zależności od ilości uzyskanych punktów wg zasady:
 - 96 - 100% pkt. - bardzo dobry (5,0)
 - 95 - 93% pkt - dobry plus (4,5)
 - 92 - 76% pkt. - dobry (4,0)
 - 75 - 73%pkt. - dostateczny plus (3,5)
 - 72 - 61% pkt. - dostateczny (3,0)
 - 60% pkt. i poniżej - niedostateczny (2,0)

- ♦ ustny egzamin dyplomowy - podczas egzaminu student powinien wykazać się kompleksową wiedzą wynikającą z programu studiów, a w szczególności wiedzą z zakresu problematyki przygotowanej pracy dyplomowej.
7. Ocena z pracy dyplomowej, która jest średnią ocen promotora i recenzenta; musi być oceną ujętą w skali ocen KSW we Włocławku, a zaokrąglenie oceny (w górę lub w dół od średniej) stosujemy wg zasad przyjętych w Regulaminie studiów, np.
 - oceny 3,0 i 3,5 dają średnia 3,25, ale wpisujemy 3,0;
 - oceny 3,5 i 4,0 dają średnia 3,75, ale wpisujemy 3,5;
 - oceny 4,0 i 4,5 dają średnia 4,25, ale wpisujemy 4,5;
 - oceny 4,5 i 5,0 dają średnia 4,75, ale wpisujemy 5,0.
 8. Ocena z egzaminu dyplomowego jest średnią ocen z trzech pytań egzaminacyjnych; musi być oceną ujętą w skali ocen KSW we Włocławku, a zaokrąglenie oceny (w górę lub w dół od średniej) stosujemy wg zasad przyjętych w Regulaminie studiów, np.
 - oceny 3,0 i 3,5 dają średnia 3,25, ale wpisujemy 3,0;
 - oceny 3,5 i 4,0 dają średnia 3,75, ale wpisujemy 3,5;
 - oceny 4,0 i 4,5 dają średnia 4,25, ale wpisujemy 4,5;
 - oceny 4,5 i 5,0 dają średnia 4,75, ale wpisujemy 5,0.
 9. Ocena końcowa ze studiów wyliczana jest wg. zasad ustalonych w Regulaminie Studiów Kujawskiej Szkoły Wyższej we Włocławku.

Kierunek: Pielęgniarstwo studia drugiego stopnia

1. Egzamin ma charakter ustny.
2. Student udziela odpowiedzi na 3 pytania służące sprawdzeniu wiedzy i umiejętności praktycznych zdobytych w całym okresie studiów drugiego stopnia oraz dotyczące problematyki pracy dyplomowej. Egzamin dyplomowy przebiega w następującej kolejności:
 - przedstawienie założeń i wniosków z pracy dyplomowej przez studenta,
 - udzielenie odpowiedzi przez studenta na pytania członków Komisji dotyczące problematyki pracy dyplomowej,
 - udzielenie odpowiedzi przez studenta na wylosowane pytanie służące sprawdzeniu wiedzy i umiejętności praktycznych zdobytych w całym okresie studiów drugiego stopnia
3. Ocena z pracy dyplomowej, która jest średnią ocen promotora i recenzenta; musi być oceną ujętą w skali ocen KSW we Włocławku, a zaokrąglenie oceny (w górę lub w dół od średniej) stosujemy wg zasad przyjętych w Regulaminie studiów, np.
 - oceny 3,0 i 3,5 dają średnia 3,25, ale wpisujemy 3,0;
 - oceny 3,5 i 4,0 dają średnia 3,75, ale wpisujemy 3,5;
 - oceny 4,0 i 4,5 dają średnia 4,25, ale wpisujemy 4,5;
 - oceny 4,5 i 5,0 dają średnia 4,75, ale wpisujemy 5,0.
4. Ocena z egzaminu dyplomowego jest średnią ocen z trzech pytań egzaminacyjnych;

musi być oceną ujętą w skali ocen KSW we Włocławku, a zaokrąglenie oceny (w górę lub w dół od średniej) stosujemy wg zasad przyjętych w Regulaminie studiów, np.

- oceny 3,0 i 3,5 dają średnia 3,25, ale wpisujemy 3,0;
- oceny 3,5 i 4,0 dają średnia 3,75, ale wpisujemy 3,5;
- oceny 4,0 i 4,5 dają średnia 4,25, ale wpisujemy 4,5;
- oceny 4,5 i 5,0 dają średnia 4,75, ale wpisujemy 5,0.

5. Ocena końcowa ze studiów wyliczana jest wg. zasad ustalonych w Regulaminie Studiów Kujawskiej Szkoły Wyższej we Włocławku.

Kierunek: Fizjoterapia

1. Egzamin kończący studia I-go stopnia na kierunku Fizjoterapia składa się z części praktycznej (rozwiązanie zadania praktycznego w symulowanym środowisku pacjenta) i teoretycznej (złożenie pracy dyplomowej, wykazanie się wiedzą z zakresu przedmiotów związanych z problematyką pracy dyplomowej oraz pisemne rozwiązanie testu z zakresu przedmiotów kierunkowych), których przebieg określa odrębny regulamin.
2. Komisja na egzaminie dyplomowym na kierunku fizjoterapia ocenia łącznie część teoretyczną i praktyczną, a następnie podejmuje decyzję o wystawieniu jednej, łącznej oceny w głosowaniu tajnym:
 8. bardzo dobrej,
 9. dobrej plus,
 10. dobrej,
 11. dostatecznej plus,
 12. dostatecznej,
 13. niedostatecznej.
3. Z przebiegu egzaminu dyplomowego sporządza się protokół.
4. Warunkiem przystąpienia studenta do części teoretycznej egzaminu jest uzyskanie pozytywnej oceny z części praktycznej egzaminu.
5. Egzamin praktyczny polega na rozwiązaniu przez studenta wylosowanego zadania w symulowanym środowisku pacjenta.
6. Egzamin teoretyczny obejmuje:
 - ♦ pisemny test - komisja egzaminacyjna przygotowuje zestaw pytań testowych zawierających pytania egzaminacyjne i klucz odpowiedzi. Egzamin odbywa się w tym samym terminie dla wszystkich studentów. Student z części pisemnej egzaminu otrzymuje jedną ocenę w zależności od ilości uzyskanych punktów wg zasady:
 - 96 - 100% pkt. - bardzo dobry (5,0)
 - 95 - 93% pkt - dobry plus (4,5)
 - 92 - 76% pkt. - dobry (4,0)
 - 75 - 73%pkt. - dostateczny plus (3,5)

72 - 61% pkt. - dostateczny (3,0)

60% pkt. i poniżej - niedostateczny (2,0)

- ♦ ustny egzamin dyplomowy - podczas egzaminu student powinien wykazać się kompleksową wiedzą wynikającą z programu studiów, a w szczególności wiedzą z zakresu problematyki przygotowanej pracy dyplomowej.
7. Ocena z pracy dyplomowej, która jest średnią ocen promotora i recenzenta; musi być oceną ujętą w skali ocen KSW we Włocławku, a zaokrąglenie oceny (w górę lub w dół od średniej) stosujemy wg zasad przyjętych w Regulaminie studiów, np.
 - oceny 3,0 i 3,5 dają średnia 3,25, ale wpisujemy 3,0;
 - oceny 3,5 i 4,0 dają średnia 3,75, ale wpisujemy 3,5;
 - oceny 4,0 i 4,5 dają średnia 4,25, ale wpisujemy 4,5;
 - oceny 4,5 i 5,0 dają średnia 4,75, ale wpisujemy 5,0.
 8. Ocena z egzaminu dyplomowego jest średnią ocen z trzech pytań egzaminacyjnych; musi być oceną ujętą w skali ocen KSW we Włocławku, a zaokrąglenie oceny (w górę lub w dół od średniej) stosujemy wg zasad przyjętych w Regulaminie studiów, np.
 - oceny 3,0 i 3,5 dają średnia 3,25, ale wpisujemy 3,0;
 - oceny 3,5 i 4,0 dają średnia 3,75, ale wpisujemy 3,5;
 - oceny 4,0 i 4,5 dają średnia 4,25, ale wpisujemy 4,5;
 - oceny 4,5 i 5,0 dają średnia 4,75, ale wpisujemy 5,0.
 9. Ocena końcowa ze studiów wyliczana jest wg. zasad ustalonych w Regulaminie Studiów Kujawskiej Szkoły Wyższej we Włocławku.

Kierunek: Dietetyka

1. Egzamin ma charakter ustny.
2. Student udziela odpowiedzi na 3 pytania służące sprawdzeniu wiedzy i umiejętności praktycznych zdobytych w całym okresie studiów oraz dotyczące problematyki pracy dyplomowej. Egzamin dyplomowy przebiega w następującej kolejności:
 - przedstawienie założeń i wniosków z pracy dyplomowej przez studenta,
 - udzielenie odpowiedzi przez studenta na pytania członków Komisji dotyczące problematyki pracy dyplomowej,
 - udzielenie odpowiedzi przez studenta na wylosowane pytanie służące sprawdzeniu wiedzy i umiejętności praktycznych zdobytych w całym okresie studiów.
3. Ocena z pracy dyplomowej, która jest średnią ocen promotora i recenzenta; musi być oceną ujętą w skali ocen KSW we Włocławku, a zaokrąglenie oceny (w górę lub w dół od średniej) stosujemy wg zasad przyjętych w Regulaminie studiów, np.
 - oceny 3,0 i 3,5 dają średnia 3,25, ale wpisujemy 3,0;
 - oceny 3,5 i 4,0 dają średnia 3,75, ale wpisujemy 3,5;

- oceny 4,0 i 4,5 dają średnia 4,25, ale wpisujemy 4,5;
 - oceny 4,5 i 5,0 dają średnia 4,75, ale wpisujemy 5,0.
4. Ocena z egzaminu dyplomowego jest średnią ocen z trzech pytań egzaminacyjnych; musi być oceną ujętą w skali ocen KSW we Włocławku, a zaokrąglenie oceny (w górę lub w dół od średniej) stosujemy wg zasad przyjętych w Regulaminie studiów, np.
- oceny 3,0 i 3,5 dają średnia 3,25, ale wpisujemy 3,0;
 - oceny 3,5 i 4,0 dają średnia 3,75, ale wpisujemy 3,5;
 - oceny 4,0 i 4,5 dają średnia 4,25, ale wpisujemy 4,5;
 - oceny 4,5 i 5,0 dają średnia 4,75, ale wpisujemy 5,0.
5. Ocena końcowa ze studiów wyliczana jest wg. zasad ustalonych w Regulaminie Studiów Kujawskiej Szkoły Wyższej we Włocławku.

Załącznik nr 15

do Uczelnianego Systemu Zapewniania Jakości Kształcenia KSW we Włocławku w sprawie analizy prac dyplomowych

Kwestionariusz analizy prac dyplomowych

kierunek:	forma studiów	
	data analizy	
Imię i nazwisko promotora pracy:		
Imię i nazwisko recenzenta pracy:		
Imię i nazwisko autora/ki pracy dyplomowej:		
Imię i nazwisko osoby/osób przeprowadzającej/przeprowadzających analizę		

(proponowane aspekty): 1. Czy tematyka pracy dyplomowej jest zgodna z kierunkiem studiów? Tak Nie
2. Czy recenzja pracy dyplomowej w sposób wyczerpujący i czytelny oddaje jej wartość merytoryczną? Tak Nie
3. Czy temat pracy jest adekwatny do jej treści? Tak Nie
4. Czy w pracy widoczne jest opanowanie warsztatu metodologicznego? Tak Nie
5. Czy ocenie pracy dyplomowej (promotora i recenzenta) towarzyszą ewentualne uwagi, komentarze lub wskazówki? Tak Nie
6. Inne uwagi: