



**REKTOR**

**KUJAWSKIEJ SZKOŁY WYŻSZEJ WE WŁOCŁAWKU**  
*dr Katarzyna Wieniecka*

**Zarządzenie Rektora Nr 4/2025**  
**z dnia 24 lutego 2025 r.**

**w sprawie stwierdzenia zgodności Regulaminu Uczelnianej Rady Samorządu Studenckiego  
Kujawskiej Szkoły Wyższej we Włocławku z ustawą z dnia 20 lipca 2018 r. –  
Prawo o szkolnictwie wyższym i nauce oraz Statutem Kujawskiej Szkoły Wyższej we  
Włocławku**

Na podstawie § 94 ust. 6 Statutu Kujawskiej Szkoły Wyższej we Włocławku i art. 110 ust. 7 ustawy z dnia 20 lipca 2018 r. – Prawo o szkolnictwie wyższym i nauce (Dz. U. z 2024 r., poz. 1571) zarządzam, co następuje:

**§ 1**

1. Rektor Kujawskiej Szkoły Wyższej we Włocławku stwierdza zgodność Regulaminu Uczelnianej Rady Samorządu Studenckiego Kujawskiej Szkoły Wyższej we Włocławku z ustawą z dnia 20 lipca 2018 r. – Prawo o szkolnictwie wyższym i nauce oraz Statutem Kujawskiej Szkoły Wyższej we Włocławku.
2. Regulamin Uczelnianej Rady Samorządu Studenckiego Kujawskiej Szkoły Wyższej we Włocławku stanowi załącznik do niniejszego zarządzenia.

**§ 2**

Traci moc Regulamin Samorządu Studenckiego, którego zgodność z Ustawą i Statutem KSW stwierdził Rektor KSW Zarządzeniem Rektora nr 26/2021 z 18 maja 2021 r.

**§ 3**

Zarządzenie wchodzi w życie z dniem podpisania.

**REKTOR.**  
*Katarzyna Wieniecka*  
*dr Katarzyna Wieniecka*





## **REGULAMIN**

**UCZELNIANEJ RADY SAMORZĄDU STUDENCKIEGO  
KUJAWSKIEJ SZKOŁY WYŻSZEJ WE WŁOCŁAWKU**

**Regulamin**  
**Samorządu Studenckiego**  
**Kujawskiej Szkoły Wyższej we Włocławku**

My, studenci Kujawskiej Szkoły Wyższej we Włocławku, mając na uwadze dobro Uczelni, które chcemy współtworzyć, w dążeniu do zgodnego z prawem i rzetelnego uregulowania spraw należących do zakresu naszej działalności stanowimy, co następuje:

**Rozdział I**  
**Postanowienia ogólne**

**§1**

Postawą prawną funkcjonowania Samorządu Studenckiego Kujawskiej Szkoły Wyższej we Włocławku stanowią:

1. ustawa z dnia 20 lipca 2018 r. Prawo o szkolnictwie wyższym i nauce (Dz. U. z 2023 r. poz. 742 ze zm.), zwana dalej Ustawą;
2. statut Kujawskiej Szkoły Wyższej we Włocławku zwany dalej Statutem KSW;
3. regulamin Samorządu Studenckiego uchwalony przez uczelniany organ uchwałodawczy Samorządu Studenckiego Kujawskiej Szkoły Wyższej we Włocławku, zwany dalej Regulaminem.

**§2**

Regulamin określa strukturę i zasady funkcjonowania organów Samorządu Studenckiego KSW we Włocławku, zwanego dalej Samorządem Studenckim.

### §3

Samorząd Studentów KSW we Włocławku:

1. reprezentuje ogół studentów KSW we Włocławku we władzach Uczelni i wobec tych władz,
2. broni praw i interesów studentów,
3. prowadzi i popiera działania na rzecz prawidłowego i zgodnego z potrzebami studiujących procesu dydaktyczno-wychowawczego,
4. prowadzi i popiera działalność zmierzającą do rozwoju osobowości studiujących oraz realizacji ich zainteresowań,
5. zabiega o jak najlepsze warunki życia i nauki studiujących, w szczególności przez współdziałanie z władzami KSW we Włocławku w przyznawaniu studentom świadczeń socjalnych,
6. prowadzi i popiera studencką działalność naukową, kulturalną, turystyczną i sportową, w szczególności uczestniczy w rozdziale środków finansowych przeznaczonych na tę działalność,
7. prowadzi w uczelni działalność w zakresie spraw studenckich, w tym socjalno-bytowych i kulturalnych,
8. prowadzi i inicjuje działalność wydawniczą studentów,
9. wyraża opinie w sprawach ważnych dla społeczności studenckiej,
10. inicjuje i popiera samopomoc studencką,
11. organizuje zgromadzenia i manifestacje na zasadach określonych przepisami prawa i Statutem KSW we Włocławku,
12. w porozumieniu z władzami uczelni występuje w sprawach dotyczących studentów do organów władzy i administracji państwowej.

### §4

1. Wszyscy studenci studiów pierwszego i drugiego stopnia oraz jednolitych studiów magisterskich Kujawskiej Szkoły Wyższej we Włocławku tworzą Samorząd Studencki
2. Organy Samorządu Studenckiego są wyłącznymi reprezentantami ogółu studentów Kujawskiej Szkoły Wyższej we Włocławku.
3. Samorząd studencki działa na podstawie ustawy i uchwalonego przez Uczelnią Radę Samorządu Studenckiego regulaminu, określającego zasady organizacji i tryb działania samorządu, w tym rodzaje organów kolegialnych i jednoosobowych, sposób ich wyłaniania oraz kompetencje. Samorząd studencki działa zgodnie ze statutem uczelni.
4. Organy Samorządu Studenckiego działają niezależnie od organów Uczelni.
5. Rektor KSW uchyla uchwałę organu Samorządu Studenckiego KSW niezgodną z przepisami prawa, Statutem KSW, Regulaminem Studiów KSW lub niniejszym Regulaminem.
6. Organy Samorządu Studenckiego mają prawo występowania z wnioskami do organów KSW we Włocławku we wszystkich sprawach dotyczących studentów KSW.

## **§5**

1. KSW we Włocławku zapewnia środki materialne niezbędne do funkcjonowania organów Samorządu Studenckiego.
2. Samorząd Studencki, dla realizacji swoich zadań, może korzystać z bazy materialnej KSW we Włocławku, w zakresie i na warunkach uzgodnionych z władzami tej Uczelni.
3. Samorząd Studencki może pozyskiwać środki finansowe z innych źródeł niż Uczelnia, a w szczególności z działalności promocyjnej i reklamowej, ze zbiórek publicznych oraz z organizowania imprez kulturalnych i rozrywkowych.

## **§6**

1. Organowi Samorządu Studenckiego KSW we Włocławku przysługuje prawo posługiwania się „logo”, jeżeli zatwierdzi go Rektor tej Uczelni.
2. Organy Samorządu Studenckiego mogą używać pieczęci z odpowiednią dla organu nazwą.

## **Rozdział II**

### **Struktura Organizacyjna Samorządu Studenckiego**

## **§7**

Strukturę organizacyjną Samorządu Studenckiego Kujawskiej Szkoły Wyższej we Włocławku przedstawiono na wykresie 1.

Samorząd Studencki KSW we Włocławku tworzą organy kolegialne i jednoosobowe.

## **§8**

1. Podstawę struktury organizacyjnej Samorządu Studenckiego KSW we Włocławku stanowi Grupa Studencka na każdym roczniku na danym kierunku studiów. Grupę Studencką tworzą wszyscy studenci danego rocznika na danym kierunku studiów.
2. Grupa studencka wybiera spośród swojego grona starostę.
3. Starostowie Grup Studenckich z danego Instytutu wybierają spośród swojego grona przedstawiciela, który wchodzi w skład Uczelnianej Rady Samorządu Studenckiego

## **§ 9**

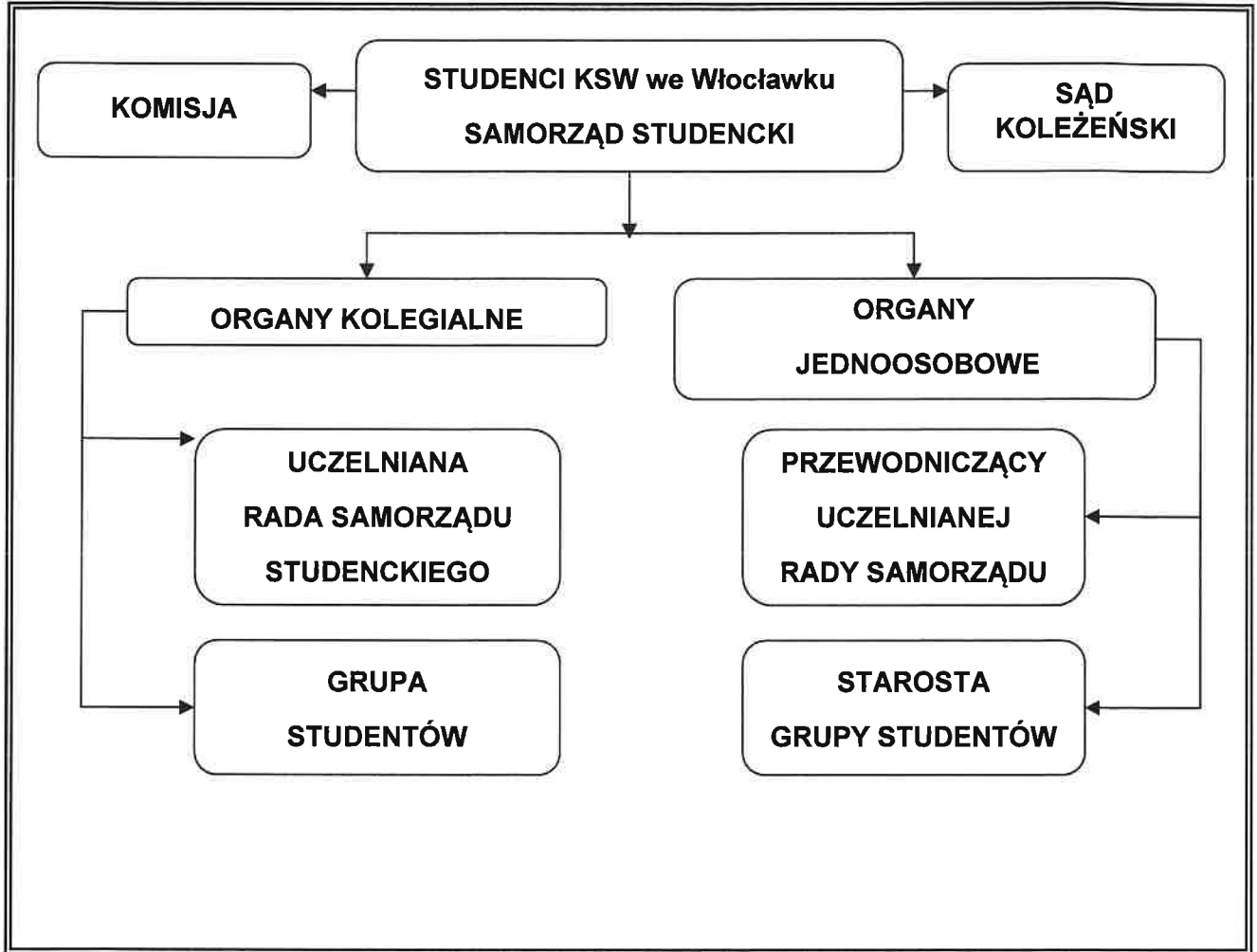
1. Kolegialnymi organami Samorządu Studenckiego KSW we Włocławku są:
  - 1.1. Uczelniana Rada Samorządu Studenckiego, zwana dalej URSS;
  - 1.2. Grupa Studentów zwana dalej GS.

2. Jednoosobowymi organami Samorządu Studenckiego są:

- 2.1. Przewodniczący URSS;
- 2.2. Starosta Grupy Studentów Kierunku.

Strukturę organizacyjną Samorządu Studenckiego KSW przedstawia wykres nr 1.

Wykres 1. Struktura Organizacyjna Samorządu Studenckiego KSW we Włocławku.



3. Uczelniana Rada Samorządu Studenckiego Kujawskiej Szkoły Wyższej we Włocławku wybiera, spośród studentów zaproponowanych przez Starostów Grup Studenckich, Sąd Koleżeński. Studenci tworzący Sąd Koleżeński nie mogą być członkami organów kolegialnych i jednoosobowych Samorządu Studenckiego KSW we Włocławku.

4. Uczelniana Rada Samorządu Studenckiego Kujawskiej Szkoły Wyższej we Włocławku wybiera, spośród studentów zaproponowanych przez Starostów Grup Studenckich, Komisję Rewizyjną. Studenci tworzą Komisję Rewizyjną nie mogą być członkami organów kolegialnych i jednoosobowych Samorządu Studenckiego KSW we Włocławku.

5. Sąd koleżeński składa się z pięciu studentów, Komisja Rewizyjna, odpowiednio z trzech. Wymienione organy działają niezależnie od URSS.
6. Organy kolegialne Samorządu Studenckiego funkcjonują bez określenia kadencji, natomiast kadencja organów jednoosobowych trwa trzy lata na studiach I stopnia, dwa lata na studiach II stopnia, pięć lat na studiach jednolitych magisterskich.
7. Kadencja jednoosobowych organów Samorządu Studenckiego KSW we Włocławku rozpoczyna się 1 listopada danego roku akademickiego, a kończy się 31 października roku, w którym upływa kadencja.
8. W celu usprawnienia działalności, organy kolegialne Samorządu Studenckiego mogą powoływać, w drodze uchwały, stałe i doraźne komisje, określając zakres i zasady ich działania.

### **Rozdział III**

#### **Zasady funkcjonowania Samorządu Studenckiego.**

##### **§ 10**

1. Na danym kierunku studiów funkcjonuje Grupa Studencka, stanowiąca podstawowe ogniwo Samorządu Studenckiego.
2. Grupa Studencka może podejmować uchwały we wszystkich sprawach dotyczących studentów tej grupy.
3. Organem wykonawczym Grupy Studenckiej jest starosta, wybierany na zebraniu tej grupy.
4. Starosta Grupy Studenckiej jest jej reprezentantem.

##### **§ 11**

1. Uczelniana Rada Samorządu Studenckiego jest organem uchwałodawczym w sprawach dotyczących wszystkich studentów KSW we Włocławku.
2. Uczelnianą Radę Samorządu Studenckiego stanowią osoby wymienione w § 8 ust. 3.
3. Do zakresu działania URSS należy w szczególności:
  - 3.1. uchwalanie Regulaminu Samorządu Studenckiego KSW we Włocławku;
  - 3.2. ustalanie zasad i kierunków działania Samorządu Studenckiego;
  - 3.3. reprezentowanie studentów wobec władz KSW We Włocławku;
  - 3.4. wybór przedstawicieli do Senatu KSW i uczelnianych komisji;
  - 3.5. opiniowanie Regulaminu Studiów KSW we Włocławku;
  - 3.6. opiniowanie Regulaminu świadczeń dla studentów KSW we Włocławku;
  - 3.7. opiniowanie programów studiów;
  - 3.8. opiniowanie opłat pobieranych od studentów oraz ich wysokości przed rozpoczęciem rekrutacji przez KSW we Włocławku;
  - 3.9. prowadzenie szkoleń w zakresie praw i obowiązków studenta we współpracy z Parlamentem Studentów Rzeczypospolitej Polskiej za pomocą platformy e-learningowej;

- 3.10. decydowanie w sprawach rozdziału środków finansowych przeznaczonych przez Uczelnię na sprawy studenckie;
- 3.11. uczestniczenie w ustalaniu wysokości miesięcznego dochodu na osobę w rodzinie studenta uprawniającą do ubiegania się o stypendium socjalne;
- 3.12. uzgadnianie powołania osoby do pełnienia funkcji kierowniczej, do której zakresu obowiązków należą sprawy studenckie;
- 3.13. wnioskowanie o przyznawanie przez Komisję Stypendialną oraz Odwoławczą Komisję Stypendialną stypendiów: socjalnego, dla osób niepełnosprawnych, rektora oraz zapomogi dla studentów;
- 3.14. uczestniczenie w dokonywaniu podziału dotacji ze środków finansowych na świadczenia dla studentów, o których mowa w pkt. 3.13;
- 3.15. opiniowanie kryteriów oceny okresowej dla poszczególnych grup pracowników i rodzajów stanowisk oraz trybu i podmiotu dokonującego oceny okresowej;
- 3.16. ustalanie trybu wyborów jednoosobowych organów Samorządu Studenckiego KSW we Włocławku w formie Ordynacji Wyborczej;
- 3.17. wybór Sądu Koleżeńskiego i Komisji Rewizyjnej.
4. Posiedzenia URSS odbywają się raz w miesiącu, z wyjątkiem przerwy wakacyjnej.
5. URSS wybiera spośród swoich członków przewodniczącego, który jest organem wykonawczym.
6. Przewodniczący URSS reprezentuje ją wobec władz Uczelni.
7. URSS jest odpowiedzialna za sprawowanie nadzoru organów nad:
  - 7.1. przeprowadzaniem wyborów do jednoosobowych organów Samorządu Studenckiego oraz wyborem przedstawicieli studentów do organów kolegialnych Uczelni;
  - 7.2. prawidłową działalnością przedstawicieli Samorządu Studenckiego w organach kolegialnych Uczelni;
  - 7.3. prawidłowym funkcjonowaniem wszystkich kolegialnych i jednoosobowych organów Samorządu Studenckiego;
  - 7.4. dostarczaniem Rektorowi Uczelni kopii uchwał organów kolegialnych Samorządu Studenckiego.

## § 12

1. Uczelniana Rada Samorządu Studenckiego dokonuje wyboru studentów do Senatu Kujawskiej Szkoły Wyższej we Włocławku w liczbie nie mniejszej niż 20% składu Senatu.
2. Wyboru studentów do Senatu URSS dokonuje spośród swoich członków.
3. Wygaśnięcie mandatu członka Senatu następuje w przypadku:
  - 3.1. upływu kadencji Senatu;
  - 3.2. rezygnacji z pełnienia mandatu;
  - 3.3. rezygnacji ze studiów;
  - 3.4. skreślenia z listy studentów;
  - 3.5. ukończenia studiów;
  - 3.6. śmierci studenta.

### **§ 13**

1. Uczelniana Rada Samorządu Studenckiego ustalają wewnętrzną strukturę organizacyjną we własnym zakresie, z wyjątkiem przewodniczącego.
2. Na wniosek 1/3 członków URSS, przewodniczący zwołuje posiedzenie nadzwyczajne w terminie 3 dni roboczych od daty wpływu wniosku. W przypadku, gdy przewodniczący nie zwoła posiedzenia, posiedzenie nadzwyczajne zwołuje przewodniczący Komisji Rewizyjnej Samorządu Studenckiego.

### **§ 14**

1. We wszystkich organach Samorządu Studenckiego głosowania są jawne, w sprawach osobowych organ Samorządu Studenckiego może zarządzić wybory tajne.
2. Uchwały podejmowane są zwykłą większością głosów, przy obecności co najmniej połowy ogólnej liczby członków kolegialnych organów Samorządu Studenckiego.
3. URSS określa, w Ordynacji Wyborczej, tryb wyboru jednoosobowych organów Samorządu Studenckiego, Sądu Koleżeńskiego, Komisji Rewizyjnej oraz przedstawicieli do kolegialnych organów Uczelni.

### **§ 15**

1. Organem kontrolnym Samorządu Studenckiego jest Komisja Rewizyjna.
2. Komisja Rewizyjna dokonuje corocznej kontroli gospodarki finansowej prowadzonej przez URSS, kontroli zgodności działalności organów kolegialnych i jednoosobowych Samorządu Studenckiego z regulaminem, opiniuje sprawozdania roczne z działalności URSS.
3. Komisja Rewizyjna sporządza protokół z kontroli, który wraz z wnioskami przekazuje URSS.

### **§ 16**

1. Za naruszenie przepisów obowiązujących w Uczelni oraz za czyny niegodne studenta ponosi on odpowiedzialność przed komisją dyscyplinarną lub przed Sądem Koleżeńskim Samorządu Studenckiego.
2. Za ten sam czyn student nie może być ukarany jednocześnie przed sądem koleżeńskim i komisją dyscyplinarną.
3. Wszczęcie postępowania przed Sądem Koleżeńskim następuje na wniosek rektora, organów KSW we Włocławku lub organów Samorządu Studenckiego.
4. Karami dyscyplinarnymi są :
  - 4.1. upomnienia,
  - 4.2. nagany,
  - 4.3. zawieszenie w określonych prawach studenta na okres do jednego roku,
  - 4.4. wydalenie z uczelni.

**Rozdział IV**  
**Przepisy końcowe**

**§ 17**

1. Regulamin Samorządu Studenckiego wchodzi w życie po stwierdzeniu przez Rektora jego zgodności z Ustawą i Statutem Uczelni w terminie 30 dni od dnia jego przekazania.
2. Zmiany w niniejszym Regulaminie może dokonać URSS większością 2/3 głosów wszystkich członków. Regulamin Samorządu Studenckiego po dokonaniu zmian wymaga potwierdzenia, które zapisano w §17 ust.1.
3. Traci moc Regulamin Samorządu Studenckiego, którego zgodność z Ustawą i Statutem KSW stwierdził Rektor KSW Zarządzeniem Rektora nr26/2021 z 18 maja 2021 r.

REKTOR  
  
dr Katarzyna Wieniecka



Załącznik do Regulaminu Uczelnianej Rady Samorządu Studenckiego  
Kujawskiej Szkoły Wyższej  
we Włocławku



**Regulamin Wyborczy**  
**do Uczelnianej Rady Samorządu Studenckiego**  
**KUJAWSKIEJ SZKOŁY WYŻSZEJ**  
**we Włocławku**

## **Rozdział I**

### **POSTANOWIENIA OGÓLNE**

#### **§1.**

Wybory do Uczelnianej Rady Samorządu Studenckiego, zwanej dalej „Samorzędem” odbywają się na podstawie Regulaminu Samorządu Studenckiego Kujawskiej Szkoły Wyższej we Włocławku.

#### **§2.**

1. Wybory do Uczelnianej Rady Samorządu odbywają się nie później niż w ciągu pierwszego miesiąca od rozpoczęcia roku akademickiego.
2. Kadencja Uczelnianej Rady Samorządu trwa jeden rok i upływa z dniem pierwszego posiedzenia nowej Rady Samorządu.
3. Wszystkie wybory przeprowadza Studencka Komisja Wyborcza, zwana dalej „Komisją Wyborczą”.

## **Rozdział II**

### **PRAWO WYBORCZE**

#### **§3.**

1. Wybory do Rady Samorządu są powszechne, równe i przeprowadzane w głosowaniu tajnym.
2. Bierne prawo wyborcze przysługuje każdemu studentowi KSW we Włocławku z wyjątkiem studentów zawieszonych w tych prawach prawomocnym wyrokiem sądowym lub orzeczeniem dyscyplinarnym oraz z wyjątkiem członków Studenckiej Komisji Wyborczej.
3. Czynne prawo wyborcze przysługuje każdemu studentowi KSW we Włocławku z wyjątkiem studentów zawieszonych w tych prawach prawomocnym wyrokiem sądowym lub orzeczeniem dyscyplinarnym.
4. Studentom studiującym jednocześnie na dwóch kierunkach przysługuje bierne prawo wyborcze na jednym z kierunków i czynne prawo wyborcze na każdym z kierunków.
5. Każdemu z wyborców przysługuje prawo zgłoszenia kandydatów, przy czym dla ważności zgłoszenia konieczna jest pisemna zgoda kandydata oraz spełnienie warunków z §7 ust. 3.
6. Czas i miejsce przeprowadzenia wyborów Komisja Wyborcza podaje do wiadomości w terminie i w sposobie umożliwiającym wzięcie udziału w wyborach każdemu studentowi.

## KOMISJA WYBORCZA

### § 4.

1. Wybory przeprowadza Komisja Wyborcza.
2. Komisja Wyborcza powoływana jest najpóźniej do 10 października każdego roku akademickiego przez Radę Samorządu.
3. Komisja Wyborcza składa się z 6 studentów reprezentujących wszystkie Wydziały KSW.
4. Komisja Wyborcza na pierwszym posiedzeniu wybiera ze swego grona Przewodniczącego oraz Sekretarza, który sporządza protokoły z wyborów.

### § 5.

Do kompetencji Komisji Wyborczej należy:

- 1) ustalanie terminarza czynności wyborczych z uwzględnieniem § 2 ust. 1,
- 2) przygotowanie list wyborców,
- 3) przygotowanie kart do głosowania,
- 4) przeprowadzenie wyborów,
- 5) obliczanie głosów i ustalenie wyników wyborów,
- 6) sporządzenie protokołów wyborów,
- 7) ogłoszenie wyników wyborów,
- 8) przyjmowanie protestów wyborczych i ich rozstrzygnięcie,
- 9) unieważnianie wyborów,
- 10) przeprowadzenie referendum studenckiego.

### § 6.

Przewodniczący Komisji Wyborczej:

- 1) koordynuje i kieruje pracami Komisji Wyborczej;
- 2) ogłasza terminarz wyborczy oraz miejsce i czas wyborów;
- 3) odpowiada za przygotowanie i podawanie do publicznej wiadomości komunikatów wyborczych i wyników wyborów;
- 4) przedkłada Radzie Samorządu sprawozdanie z działalności Komisji Wyborczej w dniu wyboru jej nowego składu.

## **KANDYDATURY DO UCZELNIANEJ RADY SAMORZĄDU STUDENCKIEGO**

### **§ 7.**

1. Zgłoszenie kandydata do Rady Samorządu następuje poprzez złożenie przez niego na właściwym formularzu pisemnej zgody na kandydowanie. Formularz zgłoszeniowy musi zawierać:
  - 1) nazwisko i imię kandydata,
  - 2) kierunek/specjalność, rok studiów, forma studiów
  - 3) numer albumu,
  - 4) informacje kontaktowe (telefon, e-mail),
  - 5) miejscowość, datę oraz własnoręczny, czytelny podpis kandydata.
2. Formularz, o którym mowa w ust. 1 udostępnia Komisja Wyborcza.
3. Kandydat do Rady Samorządu wraz z formularzem, o którym mowa w ust. 1, składa listę minimum 20 ważnych podpisów od czynnych studentów Kujawskiej Szkoły Wyższej we Włocławku, którzy popierają jego kandydaturę do Rady Samorządu.
4. Wzór listy przygotowuje Komisja Wyborcza.

### **§ 8.**

1. Rejestracji kandydatów dokonuje Komisja Wyborcza na podstawie zgłoszeń, po uprzednim sprawdzeniu poprawności danych w nich zawartych, a także po zweryfikowaniu listy minimum 20 ważnych podpisów od czynnych studentów Kujawskiej Szkoły Wyższej we Włocławku popierających danego kandydata.
2. Kandydaci, których dane okazały się fałszywe, nie zostają zarejestrowani.

## **KAMPANIA WYBORCZA**

### **§ 9.**

1. Kampania wyborcza rozpoczyna się z dniem ogłoszenia terminarza wyborczego przez Przewodniczącego Komisji Wyborczej i trwa do końca dnia poprzedzającego dzień wyborów do Samorządu Studenckiego.
2. W okresie kampanii wyborczej można prowadzić agitację wyborczą w zwyczajowo przyjęty sposób.
3. Kandydaci mają obowiązek zaprezentowania się na stronie Uczelni i portalach Uczelni tj. fanpage Samorządu.
4. Zabronione są wszelkie formy prowadzenia agitacji wyborczej w dniu wyborów w miejscu lub w pobliżu miejsca głosowania.

#### **§ 10.**

1. W dniu głosowania obowiązuje cisza wyborcza.
2. Złamanie ciszy wyborczej stanowi podstawę do zastosowania przepisów dyscyplinarnych Statutu Uczelni i Regulaminu Studiów.

### **ZASADY GŁOSOWANIA**

#### **§ 11.**

1. Głosowanie odbywa się na kartach do głosowania.
2. Przed przystąpieniem do głosowania wyborca okazuje właściwej Komisji Wyborczej ważną legitymację studencką.
3. Po okazaniu dokumentu, o którym mowa w § 9 ust. 2 student otrzymuje od Komisji Wyborczej kartę do głosowania, właściwą dla przeprowadzanych wyborów.
4. Wyborca potwierdza otrzymanie karty do głosowania własnoręcznym podpisem na liście uprawnionych do głosowania.
5. W przypadku odmowy złożenia podpisu, Komisja Wyborcza nie może wydać karty do głosowania.

#### **§ 12.**

Jeśli osoba posiadająca ważną legitymację z jakichś przyczyn nie figuruje na liście uprawnionych do głosowania, Przewodniczący Komisji Wyborczej dopisze jej nazwisko wraz z numerem albumu, dokonując adnotacji wyjaśniającej w protokole z wyborów.

#### **§ 13.**

Karta do głosowania jest nieważna, jeżeli:

- 1) została uszkodzona tj. przedarta na dwie lub kilka części,
- 2) nie jest zgodna z właściwym wzorem karty do głosowania,
- 3) nie wskazano nazwiska kandydata,
- 5) nie posiada pieczęci Rady Samorządu.

#### **§ 14.**

Każdy głosujący może oddać ważny głos na jednego, dwóch lub trzech kandydatów.

#### **§ 15.**

1. Niezwłocznie po zakończeniu głosowania Komisja Wyborcza ustala wyniki głosowania.
2. Ustalając wyniki głosowania Komisja wyborcza oblicza liczbę:

- 1) wyborców uprawnionych do głosowania;
- 2) wyborców, którym rozdano karty do głosowania;
- 3) kart nieważnych;
- 4) kart ważnych;
- 5) głosów nieważnych;
- 6) głosów ważnych oddanych na wszystkich kandydatów;
- 7) głosów ważnych oddanych na poszczególnych kandydatów.

#### **§ 16.**

1. Mandat członka Rady Samorządu Kujawskiej Szkoły Wyższej we Włocławku otrzymują kandydaci, którzy uzyskali największą liczbę głosów w ramach głosów oddanych na wszystkich kandydatów.
2. W skład Rady Samorządu Kujawskiej Szkoły Wyższej we Włocławku wchodzi 7 osób.

#### **§ 17.**

1. Komisja Wyborcza zarządza przeprowadzenie drugiej tury głosowania w przypadku gdy:
  - 1) zabrakło mandatów dla kandydatów, którzy uzyskali jednakową liczbę głosów;
  - 2) nie wykorzystano wszystkich mandatów.
2. W przypadku, o którym mowa w ust.1 w pkt 1) przeprowadza się drugą turę głosowania tylko z udziałem kandydatów, którzy uzyskali jednakową liczbę głosów.

#### **§ 18.**

1. Przez cały czas głosowania przy urnie wyborczej musi być obecna przynajmniej jedna osoba będąca członkiem Komisji Wyborczej.
2. Głosowania nie wolno przerywać.
3. Jeśli głosowanie zostanie przerwane, Komisja Wyborcza może podjąć decyzję o przedłużeniu głosowania lub wyznaczeniu nowego terminu głosowania.

### **UNIEWAŻNIENIE WYBORÓW**

#### **§ 19.**

Unieważnienie wyborów do Rady Samorządu może nastąpić po zgłoszeniu uzasadnionego wniosku wniesionego do Komisji Wyborczej w ciągu 7 dni od daty przeprowadzenia wyborów.

## § 20.

1. Z wnioskiem o unieważnienie wyborów może wystąpić:
  - 1) członek Komisji Wyborczej;
  - 2) 1/10 uprawnionych do głosowania.
2. Wybory mogą być unieważnione w całości lub w części w zakresie wskazanym przez Komisję Wyborczą, gdy nastąpiło naruszenie przepisów niniejszego regulaminu.
3. W przypadku unieważnienia wyborów, w terminie dwóch tygodni od daty podjęcia decyzji o unieważnieniu, przeprowadza się ponowne wybory. Przepisy dotyczące sposobu przeprowadzenia wyborów stosują się odpowiednio.

## Rozdział III

### POSTANOWIENIA KOŃCOWE

## § 21.

W sprawach nieuregulowanych niniejszym Regulaminem, a pozostających w kompetencjach Komisji Wyborczej ostateczną decyzję podejmuje Komisja Wyborcza w porozumieniu z Uczelnianą Radą Samorządu Studenckiego Kujawskiej Szkoły Wyższej we Włocławku.

REKTOR  
  
dr Katarzyna Wieniecka

